



www.kaaz.pkp.pl

**Raport z działalności
Kolejowej Agencji Aktywizacji Zawodowej**

styczeń – grudzień 2000 r.

DYREKTOR

mgr Ryszard Jankowski

APM-a-0140-1/2001

Warszawa, 19 stycznia 2001 r

VI. MONITORING I SPRAWOZDAWCZOŚĆ Z DZIAŁALNOŚCI KOLEJOWEJ AGENCJI AKTYWIZACJI ZAWODOWEJ.....	40
6.1. MONITORING DZIAŁALNOŚCI KOLEJOWEJ AGENCJI AKTYWIZACJI ZAWODOWEJ.....	40
6.2. SPRAWOZDAWCZOŚĆ Z DZIAŁALNOŚCI KOLEJOWEJ AGENCJI AKTYWIZACJI ZAWODOWEJ.....	40
6.3. AUDIT DZIAŁALNOŚCI FINANSOWEJ KOLEJOWEJ AGENCJI AKTYWIZACJI ZAWODOWEJ W ZAKRESIE RESTRUKTURYZACJI ZATRUDNIENIA PKP.....	41

Spis treści

I. WPROWADZENIE.....	4
1.1. PROGRAM RESTRUKTURYZACJI PKP.....	4
1.2. PROGRAM RESTRUKTURYZACJI ZATRUDNIENIA PKP.....	4
1.3. PROGRAM AKTYWIZACJI ZAWODOWEJ PRACOWNIKÓW PKP.....	8
1.4. RAMY PRAWNE RESTRUKTURYZACJI ZATRUDNIENIA PKP, W TYM PROGRAMU AKTYWIZACJI ZAWODOWEJ.....	8
1.5. FINANSOWANIE RESTRUKTURYZACJI ZATRUDNIENIA PKP, W TYM PROGRAMU AKTYWIZACJI ZAWODOWEJ.....	10
1.6. RAMY CZASOWE RESTRUKTURYZACJI ZATRUDNIENIA PKP.....	13
1.7. ZASADY OPERACYJNE RESTRUKTURYZACJI ZATRUDNIENIA PKP.....	13
II. PROGRAM AKTYWIZACJI ZAWODOWEJ.....	14
2.1. CHARAKTERYSTYKA PROGRAMU AKTYWIZACJI ZAWODOWEJ.....	14
2.2. DOSTĘPNOŚĆ USŁUG (BENEFICJANCI PROGRAMU AKTYWIZACJI ZAWODOWEJ).....	16
III. ZASADY REALIZACJI PROGRAMU AKTYWIZACJI ZAWODOWEJ.....	17
3.1. ROZPOZNAWANIE LOKALNEGO RYNKU PRACY.....	17
3.2. DORADZTWO ZAWODOWE I SPOŁECZNE.....	18
3.3. SZKOLENIA REALIZOWANE W RAMACH PROGRAMU AKTYWIZACJI ZAWODOWEJ.....	20
3.4. POŚREDNICTWO PRACY.....	21
3.5. AKCJA INFORMACYJNO-PROMOCYJNA (MATERIAŁY, PROCEDURY).....	23
3.6. ISTOTNE NARZĘDZIA PROGRAMU RESTRUKTURYZACJI ZATRUDNIENIA I PROGRAMU AKTYWIZACJI ZAWODOWEJ.....	25
3.7. PROGRAMY SZCZEGÓLNE W DZIAŁALNOŚCI KOLEJOWEJ AGENCJI AKTYWIZACJI ZAWODOWEJ.....	29
IV. ZBIORCZA INFORMACJA O DZIAŁALNOŚCI KOLEJOWEJ AGENCJI AKTYWIZACJI ZAWODOWEJ W 2000 ROKU.....	31
4.1. ZBIORCZA INFORMACJA O DZIAŁALNOŚCI KOLEJOWEJ AGENCJI AKTYWIZACJI ZAWODOWEJ W ZAKRESIE AKTYWIZACJI ZAWODOWEJ PRACOWNIKÓW PKP W 2000 ROKU.....	31
4.2. NADWYŻKI ZATRUDNIENIA W OKRESIE STYCZEŃ – LISTOPAD 2000 R.....	32
4.3. BRAKI ZATRUDNIENIA W OKRESIE STYCZEŃ – LISTOPAD 2000 R.....	33
4.4. KOSZTY RESTRUKTURYZACJI ZATRUDNIENIA W PKP PONIESIONE W KOLEJOWEJ AGENCJI AKTYWIZACJI ZAWODOWEJ W 2000 ROKU.....	34
V. KOLEJOWA AGENCJA AKTYWIZACJI ZAWODOWEJ JAKO INSTYTUCJA PROGRAMU RESTRUKTURYZACJI ZATRUDNIENIA PKP, W TYM PROGRAMU AKTYWIZACJI ZAWODOWEJ.....	35
5.1. KOLEJOWA AGENCJA AKTYWIZACJI ZAWODOWEJ JAKO JEDNOSTKA ORGANIZACYJNA PKP.....	35
5.2. ZATRUDNIENIE KOLEJOWEJ AGENCJI AKTYWIZACJI ZAWODOWEJ.....	35
5.3. INNA DZIAŁALNOŚĆ KOLEJOWEJ AGENCJI AKTYWIZACJI ZAWODOWEJ.....	38
5.4. STRUKTURA KOLEJOWEJ AGENCJI AKTYWIZACJI ZAWODOWEJ.....	38

Tabela nr 1. Docelowe zatrudnienie w przedsiębiorstwie PKP w porównaniu ze stanem na dzień 27.12.2000 r.

Wyszczególnienie		Liczba zatrudnionych		Udział %	
		stan na 27.12.2000 r.	docelowo	stan na 27.12.2000 r.	docelowo
Według sektorów działalności					
Działalność podstawowa (sektory)	Infrastruktura	57 725	48 000	33,66	33,10
	Przewozy pasażerskie	22 326	20 000	13,02	13,79
	Przewozy towarowe	61 828	54 814	36,05	37,80
	R a z e m	141 879	122 814	82,73	84,70
Działalność pomocnicza	Elektroenergetyka	10 329	10 561	6,02	7,28
	Teleinformatyka	5 928	5 472	3,46	3,77
	Pozostałe jednostki organizacyjne	13 358	6 153	7,79	4,24
	R a z e m	29 615	22 186	17,27	15,30
Według grup zawodowych					
	Nadzór i administracja	26 622	20 205	15,52	13,93
	Realizacja przewozów	31 439	31 205	18,33	21,52
	Utrzymanie infrastruktury	56 213	52 774	32,78	36,40
	Eksploatacja i utrzymanie taboru	33 089	28 204	19,29	19,45
	Obsługa	24 131	12 612	14,07	8,70
Według przedziałów wiekowych					
	18 - 24 lat	3 654	2 439	2,13	1,68
	25 - 34 lat	34 497	25 653	20,12	17,69
	35 - 44 lat	73 188	67 057	42,68	46,25
	45 - 54 lat	57 216	48 709	33,36	33,59
	55 - 59 lat	2 845	1 142	1,66	0,79
	60 - 64 lat	94	0	0,05	0,00
Według wykształcenia					
	podstawowe	26 632	17 811	15,53	12,28
	zasadnicze zawodowe	71 912	56 085	41,93	38,68
	średnie	66 120	63 820	38,56	44,01
	wyższe	6 830	7 284	3,98	5,02
	O G Ó Ł E M	171 494	145 000	100,00	100,00

Zródło: Kolejowa Agencja Aktywizacji Zawodowej.

Ze względu na skalę redukcji zatrudnienia, zasięg terytorialny, specyfikę zawodów kolejowych, uwarunkowania społeczno-gospodarcze kraju, projektowane radykalne zmiany w funkcjonowaniu i zarządzaniu transportem kolejowym oraz krótki okres realizacji programu restrukturyzacji przedsiębiorstwa PKP, koniecznym było wdrożenie w przedsiębiorstwie PKP procesu aktywizacji zawodowej.

Kompleksowe uregulowanie procesu restrukturyzacji zatrudnienia PKP, w tym zwolnień, zostało zawarte w ustawie z dnia 8 września 2000r. o komercjalizacji, restrukturyzacji i prywatyzacji przedsiębiorstwa państwowego „Polskie Koleje Państwowe”.

I. WPROWADZENIE.

1.1. Program restrukturyzacji PKP.

Przyjęty przez Radę Ministrów RP w dniu 7 września 1999 roku "Programie Restrukturyzacji PKP" obejmuje restrukturyzację:

- organizacyjną
- majątkową
- zatrudnienia
- finansową

Restrukturyzacja zatrudnienia w PKP jest jednym z zasadniczych elementów programu restrukturyzacji przedsiębiorstwa.

Zgodnie z programem restrukturyzacji przedsiębiorstwa PKP, docelowe zatrudnienie na koniec 2002 r. powinno wynosić 145 tys. osób przy spełnieniu się założeń dotyczących:

- spadku przewozów pasażerskich,
- spadku przewozu ładunków,
- zmniejszenia długości eksploatowanych linii kolejowych,
- zachowania dotacji przedmiotowej (tj. do ustawowych ulg przejazdowych).

1.2. Program restrukturyzacji zatrudnienia PKP.

Program restrukturyzacji zatrudnienia PKP ma na celu:

- redukcję zatrudnienia,
- racjonalizację struktury zatrudnienia (poprawę poziomu wykształcenia, kwalifikacji zawodowych, struktury wiekowej, zmniejszenie liczby pracowników na stanowiskach nierobotniczych i realizujących działalność usługową)
- poprawę wskaźnika wydajności pracy wyrażonego w tysiącach tonokilometrów zastępczych na jednego zatrudnionego.

W wyniku realizacji procesu restrukturyzacji zatrudnienia PKP w latach 2000 -2002:

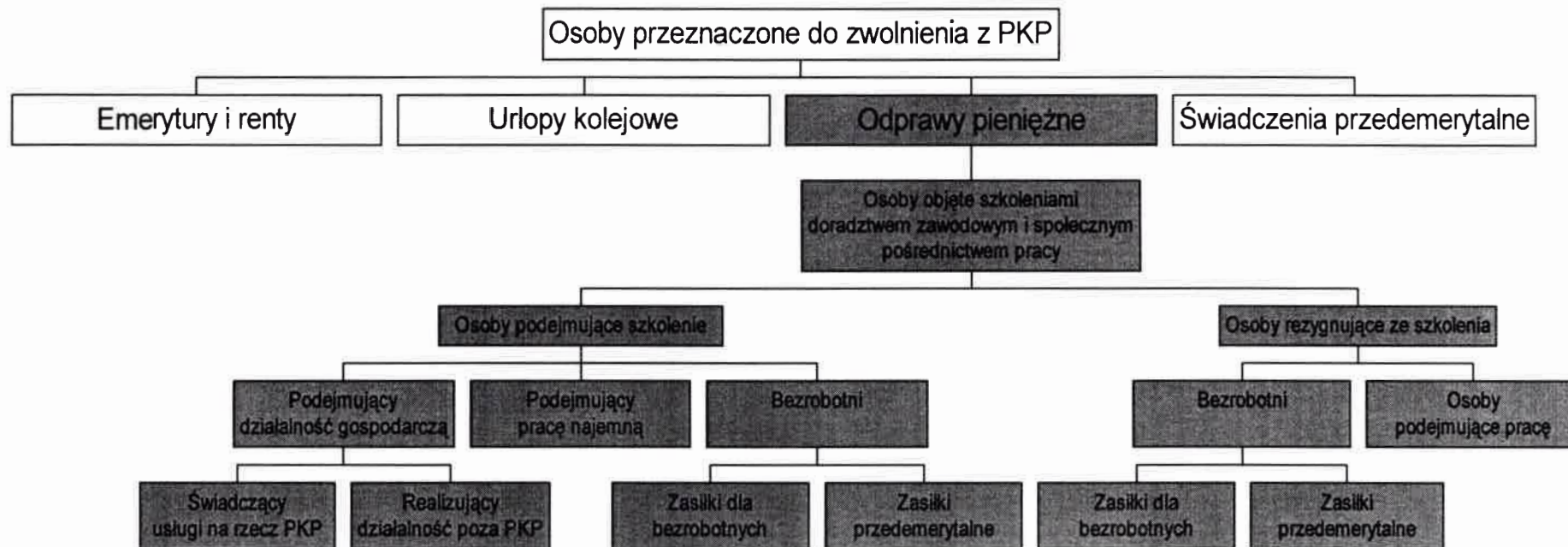
nastąpi poprawa struktury zatrudnienia, a w szczególności:

- udział pracowników z wykształceniem wyższym wzrośnie o 1,04 % przy jednoczesnym zmniejszeniu udziału pracowników z wykształceniem podstawowym o 3,25 % i zasadniczym o 3,25 %,
- pracownicy realizujący działalność podstawową będą stanowić 84,7 %, tj. o 1,9 % więcej niż obecnie,
- udział pracowników zatrudnionych na stanowiskach związanych z działalnością usługową (pomocniczą) w stosunku do ogólnej liczby zatrudnionych zmniejszy się z 14,18 % do 8,70 %,
- udział pracowników zatrudnionych na stanowiskach nierobotniczych w stosunku do ogólnej liczby zatrudnionych zmniejszy się z 15,86 % do 13,93 %.

Ileokroć w niniejszym dokumencie użyto sformułowania „program restrukturyzacji zatrudnienia PKP”, należy przez to rozumieć program restrukturyzacji zatrudnienia w przedsiębiorstwie państwowym Polskie Koleje Państwowe (PKP), program restrukturyzacji zatrudnienia w spółce PKP S.A. oraz programy restrukturyzacji zatrudnienia w podmiotach, o których mowa w art. 48 ustawy z dnia 8 września 2000 roku o komercjalizacji, restrukturyzacji i prywatyzacji przedsiębiorstwa państwowego „Polskie Koleje Państwowe”).

Szczegółowa charakterystyka docelowego zatrudnienia została przedstawiona w tabeli nr 1

Schemat nr 1 - Metody realizacji programu restrukturyzacji zatrudnienia PKP.



Źródło: Kolejowa Agencja Aktywizacji Zawodowej.

Zmniejszenie zatrudnienia realizowane jest głównie poprzez zwolnienia z zastosowaniem:

- świadczeń przedemerytalnych, do których uprawnieni są mężczyźni posiadający 38-letni staż pracy i kobiety posiadające 33-letni staż pracy,
- urlopów kolejowych, do których uprawnienia nabędą pracownicy pozostający w okresie 3 lat przed emeryturą,
- odpraw bezwarunkowych dla pracowników, z którymi rozwiązanie stosunku pracy nastąpi z przyczyn dotyczących zakładu pracy, wysokość odpraw jednorazowych uzależniona będzie od stopy bezrobocia w powiecie zamieszkania pracownika,
- pakietu aktywizacji zawodowej, realizowanego przez cały okres restrukturyzacji zatrudnienia w podmiotach powstałych w wyniku restrukturyzacji PKP.

Liczby pracowników uprawnionych do poszczególnych świadczeń programu restrukturyzacji zatrudnienia PKP obrazuje tabela Nr 2

Tabela Nr 2 Liczby pracowników uprawnionych do poszczególnych świadczeń programu restrukturyzacji zatrudnienia PKP¹

Ilość pracowników uprawnionych do urlopu kolejowego	Ilość pracowników uprawnionych do świadczenia przedemerytalnego	Ilość pracowników uprawnionych do odpraw bezwarunkowych	Ilość pracowników uprawnionych do pakietu aktywizacji zawodowej
3804	5812	27519	27519

Źródło: Kolejowa Agencja Aktywizacji Zawodowej.

Programem aktywizacji zawodowej objęte zostaną przede wszystkim grupy osób zakwalifikowane do odpraw bezwarunkowych oraz grupy pracowników, którzy w związku z restrukturyzacją przedsiębiorstwa muszą się przekwalifikować.

Metody realizacji programu restrukturyzacji zatrudnienia PKP przedstawia schemat nr 1.

¹ Według szacunków z lipca 2000 r.

- e. Rozporządzenie Ministra Pracy i Polityki Społecznej z dnia 9 lutego 2000 r. w sprawie szczegółowych zasad prowadzenia pośrednictwa pracy, poradnictwa zawodowego, organizowania szkoleń bezrobotnych, tworzenia zaplecza metodycznego dla potrzeb informacji zawodowej i poradnictwa zawodowego oraz organizowania i finansowania klubów pracy.
- f. Rozporządzenie Rady Ministrów z dnia 16 maja 2000 r. w sprawie ustalenia świadczeń przedemerytalnych dla osób zwolnionych z przyczyn dotyczących zakładu pracy z przedsiębiorstwa państwowego "Polskie Koleje Państwowe", objętego programem restrukturyzacji Polskich Kolei Państwowych.
- g. Ustawa z dnia 26 czerwca 1974 r. – Kodeks pracy, określająca w szczególności zasady rozwiązywania z pracownikami stosunków pracy, w tym zasady skracania okresów wypowiedzenia.
- h. Uchwała nr 33 Zarządu PKP z dnia 8 lutego 2000 roku i Zarządzenie nr 35 Zarządu PKP z dnia 8 lutego 2000 roku w sprawie wykonywania czynności z zakresu prawa pracy w przedsiębiorstwie państwowym „Polskie Koleje Państwowe”.
- i. Ponadzakładowy Układ Zbiorowy Pracy dla pracowników przedsiębiorstwa państwowego „Polskie Koleje Państwowe”, określający w szczególności długość okresów wypowiedzenia pracowników PKP oraz zasady ich skracania.
- j. Ustawa z dnia 28 grudnia 1989 r. w sprawie szczególnych zasad rozwiązywania z pracownikami stosunków pracy z przyczyn dotyczących zakładu pracy i o zmianie niektórych ustaw, określająca zasady zwalniania pracowników z przyczyn dotyczących zakładu pracy w trybie zwolnień grupowych oraz w trybie zwolnień indywidualnych, oraz określająca uprawnienia zwalnianych pracowników do odprawy pieniężnej.
- k. Regulamin z dnia 28 listopada 2000 roku w sprawie rozwiązywania z pracownikami stosunków pracy z przyczyn dotyczących pracodawcy.
- l. Porozumienie zawarte w dniu 22 listopada 2000 roku pomiędzy Zarządem przedsiębiorstwa państwowego „Polskie Koleje Państwowe” a centralami związków zawodowych działających w przedsiębiorstwie państwowym „Polskie Koleje Państwowe”.
- m. Regulamin organizacyjny Kolejowej Agencji Aktywizacji Zawodowej, określający zadania Kolejowej Agencji Aktywizacji Zawodowej oraz sposoby ich realizacji.
- n. Uchwała nr 208 Zarządu PKP z dnia 1 sierpnia 2000r. w sprawie przyjęcia zarządzenia w sprawie prowadzenia gospodarki zatrudnieniem i środkami finansowymi przeznaczonymi na restrukturyzację zatrudnienia w okresie restrukturyzacji przedsiębiorstwa państwowego „Polskie Koleje Państwowe”,
- o. Zarządzenie nr 118 Zarządu PKP z dnia 1 sierpnia z 2000r., w sprawie prowadzenia gospodarki zatrudnieniem i środkami finansowymi przeznaczonymi na restrukturyzację zatrudnienia w okresie restrukturyzacji przedsiębiorstwa państwowego Polskie Koleje Państwowe, określające zasady gospodarki zatrudnieniem i środkami finansowymi przeznaczonymi na restrukturyzację zatrudnienia PKP.
- p. Uchwała NR 333 Zarządu PKP z dnia 12 grudnia 2000 r. w sprawie upoważnienia Kolejowej Agencji Aktywizacji Zawodowej do zawierania umów z przedsiębiorcami utworzonymi na podstawie art.13 i art. 44 ustawy z dnia 6 lipca 1995 r. o przedsiębiorstwie państwowym „Polskie Koleje Państwowe” (Dz. U. Nr 95, poz.474, z późniejszymi zmianami) oraz na podstawie art. 14, art. 15 i art. 19 ustawy z dnia 8 września 2000 r. o komercjalizacji, restrukturyzacji i prywatyzacji przedsiębiorstwa państwowego „Polskie Koleje Państwowe” (Dz. U. Nr 84, poz. 948), w sprawie realizacji i finansowania programu restrukturyzacji zatrudnienia u tych przedsiębiorców, realizowanego na podstawie przepisów ustawy z dnia 8

1.3. Program aktywizacji zawodowej pracowników PKP.

Sposób realizacji tego programu aktywizacji zawodowej przyjęty został w opracowanym przez Kolejową Agencję Aktywizacji Zawodowej „Programie Aktywizacji Zawodowej”.

Program aktywizacji zawodowej ma charakter prewencyjny. Oznacza to, że osoby wytypowane do zwolnienia powinny jeszcze jako pracownicy PKP, skorzystać z pakietu pomocy organizowanego przez PKP, przez urzędy pracy, oraz inne powołane do tego jednostki, a także pakietu instrumentów finansowych motywujących do podjęcia własnej działalności gospodarczej.

Program aktywizacji zawodowej obejmuje:

- ↳ doradztwo i poradnictwo zawodowe,
- ↳ szkolenia prowadzone w celu przekwalifikowania zwalnianych pracowników do nowego zawodu lub do prowadzenia własnej działalności gospodarczej,
- ↳ pośrednictwo pracy,
- ↳ rozpoznanie rynku,
- ↳ akcje informacyjno-promocyjne.

1.4. Ramy prawne restrukturyzacji zatrudnienia PKP, w tym programu aktywizacji zawodowej.

Ramy prawne programu restrukturyzacji zatrudnienia PKP, w tym Programu aktywizacji zawodowej stanowią:

- a. Ustawa z dnia 8 września 2000 roku o komercjalizacji, restrukturyzacji i prywatyzacji przedsiębiorstwa państwowego „Polskie Koleje Państwowe” (Dz. U. Nr 84, poz. 948)
Zgodnie z przepisami tej ustawy pracownicy, zwolnieni w latach 2000-2002 z PKP (z PKP S.A., ze spółek utworzonych ze 100-procentowym udziałem PKP po dniu 31 sierpnia 1999 roku na podstawie art. 13 ustawy z dnia 6 lipca 1995 roku o przedsiębiorstwie państwowym „Polskie Koleje Państwowe”, z państwowych jednostek organizacyjnych utworzonych po dniu 31 sierpnia 1999 roku na podstawie art. 44 ustawy z dnia 6 lipca 1995 roku o przedsiębiorstwie państwowym „Polskie Koleje Państwowe” lub ze spółek utworzonych na podstawie art. 14, 15 i 19 ustawy z dnia 8 września 2000 roku o komercjalizacji, restrukturyzacji i prywatyzacji przedsiębiorstwa państwowego „Polskie Koleje Państwowe”), mają prawo do odpraw jednorazowych, do urlopów kolejowych, do świadczeń przedemerytalnych, do jednorazowego szkolenia w celu zmiany kwalifikacji na umożliwiające podjęcie innego zatrudnienia lub zdobycia kwalifikacji potrzebnych do podjęcia samodzielnej działalności gospodarczej, do bezpłatnego doradztwa zawodowego i społecznego, do pośrednictwa pracy.
- b. Pismo z dnia 29 listopada 2000 roku Członek Zarządu PKP Dyrektor ds. Pracowniczych w sprawie ustalenia zasad stosowania przez przedsiębiorstwo państwowe „Polskie Koleje Państwowe” przepisów rozdziału 8 – Restrukturyzacja zatrudnienia - ustawy z dnia 8 września 2000 roku o komercjalizacji, restrukturyzacji i prywatyzacji przedsiębiorstwa państwowego „Polskie Koleje Państwowe” (Dz. U. nr 84, poz. 948).
- c. Ustawa o zatrudnieniu i przeciwdziałaniu bezrobociu, wraz z przepisami wykonawczymi, określająca status osoby bezrobotnej i jego uprawnienia do zasiłku dla bezrobotnych, do zasiłku przedemerytalnego, do świadczenia przedemerytalnego, do szkoleń organizowanych przez urzędy pracy, oraz określająca zasady realizacji pośrednictwa pracy.
- d. Rozporządzenie Ministra Pracy i Polityki Socjalnej z dnia 28 lutego 1997 r. w sprawie szczegółowych zasad przyznawania świadczeń określonych w ustawie o zatrudnieniu i przeciwdziałaniu bezrobociu,

- z funduszu EFSAL – koszty odpraw wynikających z ustawy z dnia 28 grudnia 2000r. dla pracowników zwalnianych na świadczenia przedemerytalne
- z innych źródeł

Kolejowa Agencja Aktywizacji Zawodowej brała i nadal bierze czynny udział w pracach i negocjacjach dotyczących przygotowania umów pożyczkowych: z Bankiem Rozwoju Rady Europy – CEB, Europejskim Bankiem Odbudowy i Rozwoju (EBOR) oraz Bankiem Światowym, wydatnie przyczyniając się do powstania projektów tych umów.

1. Celem umowy pożyczkowej z Europejskim Bankiem Odbudowy i Rozwoju (EBOR) jest pozyskanie środków finansowych na odprawy pieniężne dla pracowników przeznaczonych do zwolnienia z przedsiębiorstwa Polskie Koleje Państwowe. Umowa ta została ratyfikowana i podpisana w grudniu 2000 r. Pożyczka opiewa 0%-100%, na sumę 100.000.000 EURO. Kredyt stanie się efektywny i będzie możliwy do wypłacenia na początku stycznia 2001 roku.
2. PKP ubiega się również o środki finansowe na restrukturyzację przedsiębiorstwa w Banku Światowym w wysokości 150.000.000 USD. Kolejowa Agencja Aktywizacji Zawodowej uczestniczy w negocjacjach warunków umowy kredytowej z Bankiem Światowym. Firma Booz Allen & Hamilton. opracowała dla potrzeb umowy kredytowej raport pt. „Analiza kosztów i korzyści Programu Restrukturyzacji Zatrudnienia w PKP”. Natomiast Kolejowa Agencja Aktywizacji Zawodowej w imieniu PKP opracowała Raport pt. „Restrukturyzacja polskich kolei państwowych – ocena kosztów i korzyści restrukturyzacji zatrudnienia w PKP”. W dniu 25 lipca 2000 roku Raport został przekazany do Banku Światowego oraz w dniu 10 sierpnia 2000 roku otrzymał go Minister Transportu i Gospodarki Morskiej. Oba raporty stanowią realizację warunków określonych przez Bank w TOR. Raport pt. „Restrukturyzacja polskich kolei państwowych – ocena kosztów i korzyści restrukturyzacji zatrudnienia w PKP” opracowany przez Kolejową Agencję Aktywizacji Zawodowej w imieniu PKP został oceniony przez Bank Światowy wyżej niż raport przygotowany przez Firmę Booz Allen & Hamilton. W dalszych pracach związanych z przygotowaniem umowy kredytowej Bank Światowy korzysta z tego i innych opracowań przygotowanych przez Kolejową Agencję Aktywizacji Zawodowej.
3. Umowa z Bankiem Rozwoju Rady Europy – CEB ma na celu uzyskanie środków pieniężnych na szkolenie instruktorów doradztwa zawodowego i społecznego oraz na przeszkolenie i przekwalifikowanie pracowników przeznaczonych do zwolnienia z przedsiębiorstwa Polskie Koleje Państwowe, umożliwiające im zdobycie nowego zawodu i zatrudnienia lub rozpoczęcia własnej działalności gospodarczej. Pożyczka opiewa na sumę 60.000.000 PLN. Wniosek kredytowy przygotowany przez Kolejową Agencję Aktywizacji Zawodowej a następnie wstępnie zaakceptowany przez Ministerstwo Finansów, został w listopadzie 2000 roku pomyślnie rozpatrzony przez Radę Administracyjną Banku Rozwoju Rady Europy – CEB. Środki finansowe przeznaczone na restrukturyzację zatrudnienia będą do dyspozycji PKP-Kolejowej Agencji Aktywizacji Zawodowej w 2001 roku.

Całość gospodarki środkami finansowymi przeznaczonymi na restrukturyzację zatrudnienia PKP prowadzi Kolejowa Agencja Aktywizacji Zawodowej.

Kategorie wykonawców:

- wewnątrz przedsiębiorstwa PKP
- na zewnątrz przedsiębiorstwa PKP
 - firmy szkoleniowe
 - drukarnie

System finansowania restrukturyzacji zatrudnienia PKP przedstawia schemat nr 2.

września 2000 r. o komercjalizacji, restrukturyzacji i prywatyzacji przedsiębiorstwa państwowego „Polskie Koleje Państwowe” (Dz. U. Nr 84, poz. 9482000 r. o komercjalizacji, restrukturyzacji i prywatyzacji przedsiębiorstwa państwowego „Polskie Koleje Państwowe”;

- q. Umowy z podmiotami, o których mowa w art. 48 ustawy z dnia 8 września 2000 roku o komercjalizacji, restrukturyzacji i prywatyzacji przedsiębiorstwa państwowego „Polskie Koleje Państwowe”), w sprawie realizacji i finansowania restrukturyzacji zatrudnienia w tych podmiotach, realizowanej na podstawie przepisów tej ustawy.
- r. Decyzja nr 10 Dyrektora Kolejowej Agencji Aktywizacji Zawodowej z dnia 18 grudnia 2000 roku w sprawie procedury postępowania przy wyłanianiu wykonawców zamówień na przeprowadzanie szkoleń dla pracowników PKP podlegających procesowi aktywizacji zawodowej.

W Kolejowej Agencji Aktywizacji Zawodowej dokonano wyciągu z powyższych aktów prawnych w zakresie dotyczącym restrukturyzacji zatrudnienia w przedsiębiorstwie państwowym „Polskie Koleje Państwowe”, który jest dostępny w Regionach Agencji.

1.5. Finansowanie restrukturyzacji zatrudnienia PKP, w tym programu aktywizacji zawodowej.

Finansowanie restrukturyzacji zatrudnienia PKP obejmuje:

- wypłaty odpraw jednorazowych
- wypłaty odpraw z ustawy z dnia 28 grudnia 1989r.
- finansowanie świadczeń przedemerytalnych wypłacanych przez powiatowe urzędy pracy
- wypłaty świadczeń socjalnych dla pracowników skierowanych na urlopy kolejowe
- wypłaty dodatków wyrównawczych z ustawy z dnia 28 grudnia 1989r.
- wypłaty odszkodowań za skrócenie okresu wypowiedzenia
- koszty realizacji programu aktywizacji zawodowej

Do kosztów restrukturyzacji zatrudnienia PKP pokrywanych z kredytów kwalifikuje się wydatki poniesione od dnia wejścia w życie ustawy z dnia 8 września 2000r. o komercjalizacji, restrukturyzacji i prywatyzacji przedsiębiorstwa państwowego „Polskie Koleje Państwowe”:

- wypłaty odpraw jednorazowych
- wypłaty odpraw z ustawy z dnia 28 grudnia 1989r.
- finansowanie świadczeń przedemerytalnych wypłacanych przez powiatowe urzędy pracy
- wypłaty świadczeń socjalnych dla pracowników skierowanych na urlopy kolejowe
- wypłaty odszkodowań za skrócenie okresu wypowiedzenia
- koszty realizacji programu aktywizacji zawodowej

Koszty realizacji powyższych przedsięwzięć pokrywane będą:

- ze środków własnych PKP (dodatki wyrównawcze i w części wszystkie pozostałe wydatki)
- z kredytów:
 - Europejski Bank Odbudowy i Rozwoju
 - koszty wypłat odpraw jednorazowych
 - Bank Światowy
 - koszty wypłat odpraw jednorazowych
 - koszty świadczeń przedemerytalnych
 - koszty wypłat świadczeń socjalnych
 - koszty odszkodowań za skrócenie okresu wypowiedzenia
 - koszty realizacji programu aktywizacji zawodowej
 - Bank Rozwoju Rady Europy
 - koszty realizacji programu aktywizacji zawodowej,

Kolejowa Agencja Aktywizacji Zawodowej wspólnie z Biurem Finansów I Rachunkowości DG PKP oraz z Biurem Organizacyjno – Prawnym DG PKP przygotowała "Procedury finansowania i rozliczania środków finansowych restrukturyzacji zatrudnienia PKP", przyjęte decyzją Nr 28 Członka Zarządu PKP – Dyrektora ds. Pracowniczych z dnia 20 grudnia 2000 r..

1.6. Ramy czasowe restrukturyzacji zatrudnienia PKP.

W procesie restrukturyzacji zatrudnienia PKP, w poszczególnych latach będą realizowane

- świadczenia przedemerytalne – do końca 2000 r.,
- urlopy kolejowe – od 01.01.2001 r. do 31.12.2001 r.,
- odprawy jednorazowe – w latach 2000 – 2002,
- proces aktywizacji zawodowej – przez cały okres restrukturyzacji zatrudnienia PKP.

1.7. Zasady operacyjne restrukturyzacji zatrudnienia PKP.

Bezstronność.

Program aktywizacji zawodowej jest realizowany zgodnie z prawem i przyjętymi przez dyrektora Kolejowej Agencji Aktywizacji Zawodowej wytycznymi, w tym co do stosowania procedur przetargowych oraz procedur zawierania umów na realizację szkoleń. Wytyczne te zostały poddane procedurze uzgodnień wewnętrznych w PKP oraz z bankami uczestniczącymi w procesie finansowania restrukturyzacji zatrudnienia.

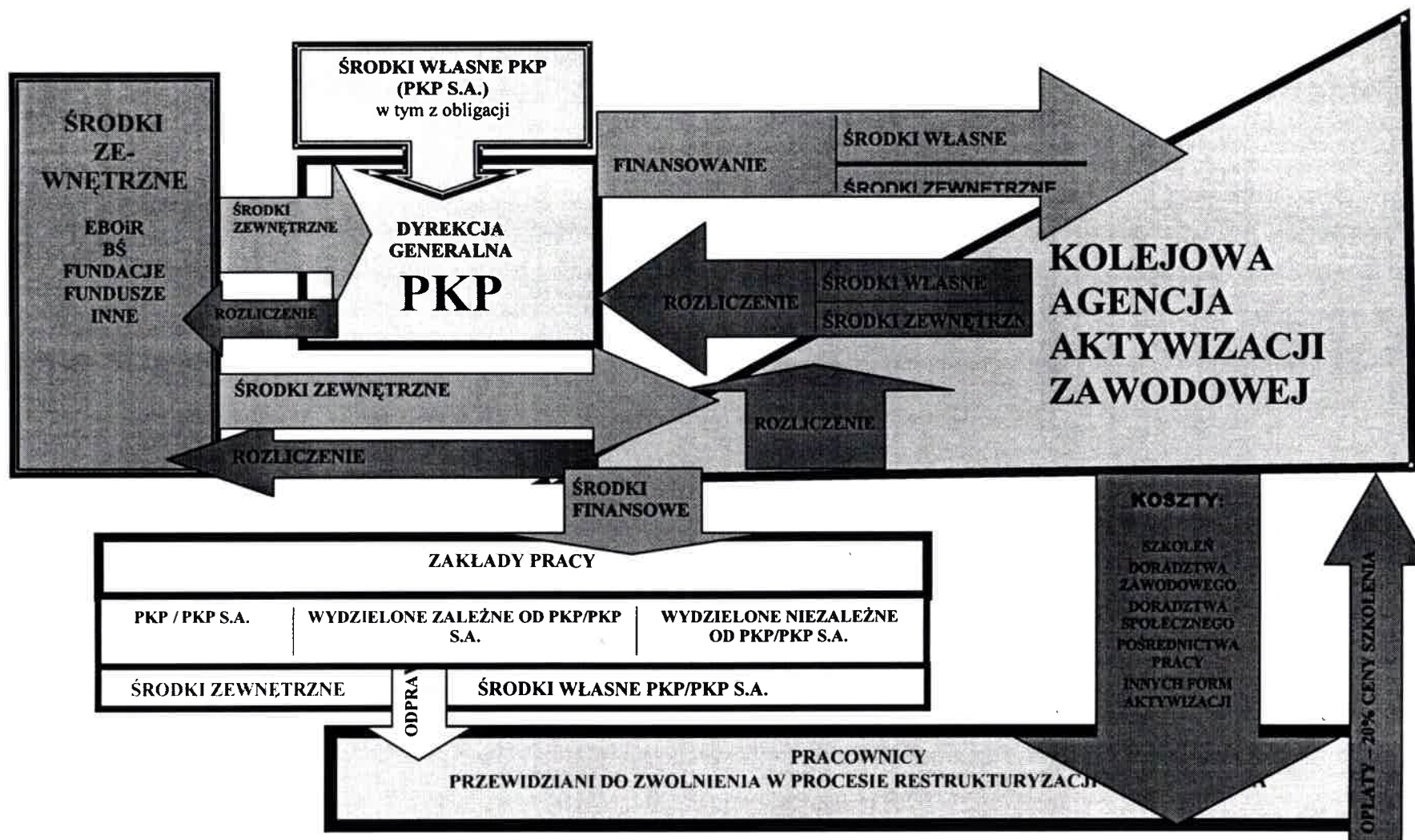
Przejrzystość

Program restrukturyzacji zatrudnienia PKP, w tym Program aktywizacji zawodowej realizowany jest w sposób przejrzysty i możliwy do kontroli, a dokumenty lub informacje są dostępne dla uprawnionych podmiotów przez cały czas w trakcie realizacji projektu.

Jakość

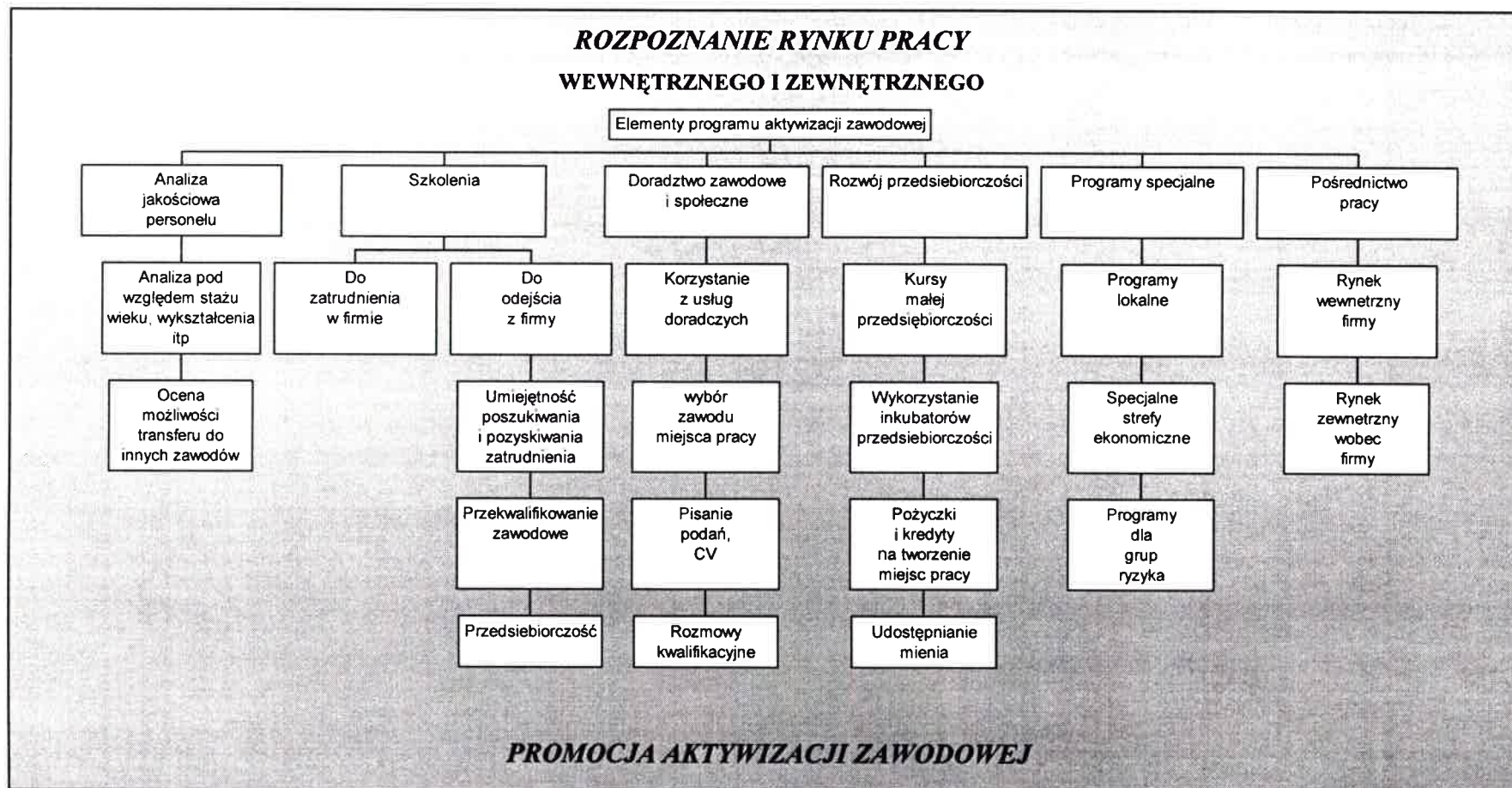
Umowy są zawierane z wykonawcami usług, którzy zapewnią, że oferowane przez nich usługi spełniają wysokie standardy jakościowe. Jakość usług jest określana na podstawie ofert technicznych wykonawców usług i podlega ocenie dyrektora Kolejowej Agencji Aktywizacji Zawodowej.

Schemat nr 2 - System finansowania restrukturyzacji zatrudnienia PKP.



Źródło: Kolejowa Agencja Aktywizacji Zawodowej

Schemat nr 3 - Elementy programu aktywizacji zawodowej i ich powiązania.



II. PROGRAM AKTYWIZACJI ZAWODOWEJ.

2.1. Charakterystyka programu aktywizacji zawodowej.

Program aktywizacji zawodowej pracowników przedsiębiorstwa PKP stanowi element programu restrukturyzacji zatrudnienia PKP.

Program aktywizacji zawodowej pracowników przedsiębiorstwa PKP jest realizowany z wykorzystaniem następujących instrumentów:

- 1) prowadzenie akcji informacyjnej dla wszystkich partnerów społecznych, którzy mogą przyczynić się do powodzenia przedsięwzięcia,
- 2) pozyskiwanie informacji pod kątem rozpoznania lokalnych rynków pracy i perspektyw ich rozwoju,
- 3) poradnictwo zawodowe i społeczne,
- 4) szkolenia:
 - TM pracownicy podlegający szkoleniu:
 - i. pracownicy przeznaczeni do zwolnienia z przedsiębiorstwa PKP,
 - ii. pracownicy przeznaczeni do zatrudnienia w przedsiębiorstwie PKP na innych stanowiskach pracy,
 - TM w zakresie:
 - i. podstawowej wiedzy dotyczącej restrukturyzacji przedsiębiorstwa PKP, osłon dla pracowników zwalnianych oraz instrumentów aktywizacji zawodowej, aktywnych form poszukiwania pracy – realizowane przez instruktorów - doradców zawodowych i społecznych Kolejowej Agencji Aktywizacji Zawodowej,
 - ii. przekwalifikowania do nowych zawodów,
 - iii. małej przedsiębiorczości, przygotowujące do uruchomienia własnej działalności gospodarczej,
- 5) rozpoznawanie lokalnych rynków pracy,
- 6) pośrednictwo pracy,
- 7) działania nakierowane na rozwój przedsiębiorczości zwalnianych pracowników:
 - TM pożyczki i kredyty na rozpoczęcie działalności gospodarczej,
 - TM pożyczki i kredyty na utworzenie nowych miejsc pracy,
 - TM uruchamianie inkubatorów przedsiębiorczości,
 - TM programy szczególnie:
 - TM programy lokalne,
 - TM specjalne strefy ekonomiczne,
 - TM programy specjalne urzędów pracy.
- 8) przygotowanie zawodowe instruktorów - doradców zawodowych i społecznych Kolejowej Agencji Aktywizacji Zawodowej,

Elementy programu aktywizacji zawodowej i ich powiązania przedstawiono na schemacie nr 3.

III. ZASADY REALIZACJI PROGRAMU AKTYWIZACJI ZAWODOWEJ.

3.1. Rozpoznawanie lokalnego rynku pracy.

Dla potrzeb rozpoznawania lokalnych rynków pracy wykorzystywane są materiały opracowywane przez Międzyresortowy (międzyministerialny) Zespół do prognozowania popytu na pracę jak np.: raport pod nazwą: "Wstępny szacunek zapotrzebowania na główne zawody do roku 2010". Na podstawie tych materiałów przyjęto, że w latach 1997-2010 największy przyrost zapotrzebowania wystąpi na sprzedawców (249.000 osób), kierowników małych i średnich zakładów pracy (120.000 osób), pracowników ds. finansowych i statystycznych (116.000 osób), gońców, bagażowych, portierów i pokrewnych (60.000 osób), natomiast w wielu innych zawodach wystąpi spadek zapotrzebowania na pracowników, jak: robotnicy produkcji wyrobów włókienniczych, odzieży i pokrewnych (64.000 osób), robotnicy pomocniczy w górnictwie i budownictwie (38.000 osób), robotnicy przy pracach prostych w przemyśle przetwórczym (34.000 osób), maszyniści kolejowi, dyżurni ruchu i pokrewni (1.000 osób). Nadwyżka w zatrudnieniu będzie utrzymywała się głównie w zawodach robotniczych, natomiast braki wystąpią głównie w dziedzinie handlu i usług.

Rozpoznanie rynków pracy wykonywane jest także w oparciu o informacje pozyskane w urzędach pracy, od pracodawców, od firm doradztwa personalnego, od pracowników.

Rozpoznawanie lokalnych rynków pracy obejmuje:

- 1) pozyskiwanie informacji o lokalnych rynkach pracy, w szczególności pod kątem:
 - a) podaży i popytu siły roboczej i przewidywanych zmian w tej relacji z uwzględnieniem rodzajów działalności (produkcja, handel, usługi, itp.),
 - b) rodzajów poszukiwanej i oferowanej pracy (najemna, własna),
 - c) rodzajów preferowanych zawodów,
 - d) stopy bezrobocia,
 - e) przyczyn pozostawania bez pracy,
 - f) poziomu motywacji do podjęcia pracy przez bezrobotnych,
- 2) przeprowadzenie badań dotyczących pracowników, w szczególności w zakresie ich:
 - a) sytuacji materialnej,
 - b) miejsca zamieszkania,
 - c) poziomu motywacji do poszukiwania pracy.

W okresie styczeń – sierpień 2000r. pracownicy Regionów Kolejowej Agencji Aktywizacji Zawodowej dokonali rozpoznania rynków pracy dla bieżących potrzeb, a także dla potrzeb Banku Światowego. Szczegółowe dane zawarto w raporcie dla Banku Światowego.

Na obszarze województwa podlaskiego zrealizowano w IV kwartale 2000 r., a na obszarach pozostałych województw planuje się przeprowadzenie badania rynków pracy przy zastosowaniu ankiety opracowanej przy udziale Kolejowej Agencji Aktywizacji Zawodowej. Badania te będą przeprowadzone przy wsparciu wojewódzkich urzędów pracy oraz Ministerstwa Pracy i Polityki Społecznej. Otwartość dla takich badania zadeklarowali:

- Konfederacja Pracodawców Polskich,
- Polska Konfederacja Pracodawców Prywatnych,
- Polska Rada Biznesu.

Rozpoznanie lokalnych rynków pracy realizowane jest od chwili powołania Kolejowej Agencji Aktywizacji Zawodowej.

Celem rozpoznania lokalnego rynku pracy jest ustalenie lokalnego zapotrzebowania na określone zawody i perspektyw w tym zakresie.

2.2. Dostępność usług (beneficjanci programu aktywizacji zawodowej).

Programem Aktywizacji Zawodowej objęci są pracownicy, o których mowa w art. 48 ustawy z dnia 8 września 2000 roku o komercjalizacji, restrukturyzacji i prywatyzacji przedsiębiorstwa państwowego „Polskie Koleje Państwowe”).

Na podstawie struktury demograficznej całej załogi przewiduje się, że wśród zwalnianych pracowników znajdzie się:

- 30% kobiet,
- 50 % osób z wykształceniem podstawowym (w wieku 25-50 lat),
- 38,9 % osób z wykształceniem zasadniczym zawodowym (w wieku 25-35 lat),
- 10,4 % osób z wykształceniem średnim (w wieku około 30 lat),
- 0,7 % osób z wykształceniem wyższym.

Szczegółowe dane w tym zakresie, oraz rozmieszczenie terytorialne, możliwe będą do określenia po ostatecznym, imiennym zidentyfikowaniu pracowników przewidzianych do zwolnienia i wprowadzeniu tych informacji do systemu SEREK przez wszystkich kierowników zakładów pracy.

Zakłada się, że z pełnego pakietu programu (tj. włącznie z przeszkoleniami i przekwalifikowaniami) skorzysta 60 % z 45.000 zwalnianych pracowników.

Przewiduje się, że:

- 10 % zwalnianych pracowników, tj. 4.500 osób zostanie przygotowanych do podjęcia własnej działalności gospodarczej,
- 50% zwalnianych pracowników, tj. 22.500 osób zostanie przeszkolonych w celu zdobycia nowego zawodu.

Z uwagi na wysoką stopę bezrobocia (średnio w kraju - 13,9% według danych na 29 lutego 2000 r.) zakłada się, że 60 % pracowników poddanych procesowi aktywizacji uzyska nowe zatrudnienie, głównie poprzez podjęcie własnej działalności gospodarczej oraz znalezienie miejsc pracy na rynku zewnętrznym.

Grupy pracowników przedsiębiorstwa PKP objęte programem aktywizacji zawodowej przedstawiono na schemacie nr 1 w gałęzi „uprawnionych do odpraw pieniężnych”.

- a) indywidualnie,
 - b) grupowo (spotkanie z zainteresowanymi)
4. sporządza bilans zawodowy każdego zainteresowanego pracownika oraz ustala wspólnie z zainteresowanym potrzeby w zakresie aktywizacji zawodowej
 5. w oparciu o ustalenia dokonane w p. 4 przeprowadzonego rozpoznania lokalnego rynku pracy oraz w uzgodnieniu z właściwym Regionem Kolejowej Agencji Aktywizacji Zawodowej wybiera rodzaj aktywizacji zawodowej dla danego pracownika,
 6. w porozumieniu z Regionem Kolejowej Agencji Aktywizacji Zawodowej ustala termin, miejsce i podmiot realizujący program aktywizacji zawodowej, z tym, że zlecenie przeprowadzenia szkolenia zewnętrznej firmie szkoleniowej wymaga zastosowania procedur przetargowych,
 7. wdraża ustalone formy aktywizacji zawodowej,
 8. powiadamia kierownika jednostki organizacyjnej oraz Region Kolejowej Agencji Aktywizacji Zawodowej o zakończeniu realizacji aktywizacji zawodowej pracownika,
 9. udziela pomocy zaktywizowanej osobie w podjęciu nowej aktywności zawodowej,
 10. pozyskuje informację o podjęciu nowej aktywności zawodowej pracownika.

Doradztwo zawodowe i społeczne jest realizowane:

- w siedzibach stanowisk instruktorów - doradców zawodowych i społecznych,
- w punktach konsultacyjnych w zakładach pracy (w zależności od potrzeb),
- w placówkach urzędów pracy.

Proces realizacji doradztwa zawodowego rozpoczyna się z chwilą:

- zgłoszenia się pracownika
- zgłoszenia pracownika do nadwyżki
- zgłoszenia pracownika do zwolnienia
- wręczenia wypowiedzenia

Usługi z zakresu doradztwa zawodowego i społecznego są świadczone na rzecz beneficjentów bezpłatnie. Koszty tego doradztwa to koszty świadczenia usług doradczych. Na koszty te składają się w szczególności:

- wynagrodzenia płacone instruktorom - doradcom zawodowym i społecznym Kolejowej Agencji Aktywizacji Zawodowej;
- koszty sprzętu technicznego i wynajmu pomieszczeń, wykorzystywanych w związku ze świadczeniem usług doradztwa zawodowego i społecznego.

Koszty doradztwa zawodowego i społecznego są kosztami realizacji Programu aktywizacji zawodowej i są finansowane ze środków własnych Polskich Kolei Państwowych – Kolejowej Agencji Aktywizacji Zawodowej.

Koszty płacone są:

- TM w części dotyczącej wynagrodzeń - do 10-go każdego miesiąca, według zasad określonych w Kodeksie pracy oraz w Ponadzakładowym Układzie Zbiorowym Pracy
- TM w części dotyczącej wynajmu pomieszczeń i wynajmu sprzętu technicznego – w okresach miesięcznych, w ramach rozliczeń wewnętrznych PKP,
- TM w części dotyczącej zakupu sprzętu technicznego, w terminie i w formie wynikającej z umowy z dostawcą.

Jakość usług doradczych świadczonych przez instruktorów - doradców zawodowych i społecznych, podlega ocenie przez beneficjentów. Każdy pracownik korzystający z usług doradczych ma prawo do wyrażenia oceny na temat jakości i skuteczności procesu doradczego poprzez wypełnienie stosownej ankiety, której wzór i zasady stosowania zostały opracowane w Kolejowej Agencji Aktywizacji Zawodowej.

Koszty rozpoznania lokalnych rynków pracy ponosi przedsiębiorstwo Polskie Koleje Państwowe - Kolejowa Agencja Aktywizacji Zawodowej.

Rozpoznawanie lokalnych rynków pracy realizują instruktorzy - doradcy zawodowi i społeczni Kolejowej Agencji Aktywizacji Zawodowej.

Ocena rozpoznania lokalnego rynku pracy dokonywana jest za pomocą przeprowadzanych ankiet, których wzory i zasady stosowania zostały opracowane w Kolejowej Agencji Aktywizacji Zawodowej.

Rozpoznanie lokalnych rynków pracy:

- Stanowi podstawę do realizacji doradztwa zawodowego i społecznego,
- Umożliwia wybór odpowiedniej tematyki szkoleń,
- Umożliwia dobór właściwej oferty pracy.

Rozpoznanie lokalnych rynków pracy umożliwia dostosowanie podaży pracy do popytu na pracę.

Monitorowanie rozpoznania lokalnego rynku pracy realizowane jest:

- za pośrednictwem systemu SAPAZ.
- poprzez ankietowanie pracodawców,
- poprzez ankietowanie beneficjentów.

3.2. Doradztwo zawodowe i społeczne.

Pracownik zatrudniony w PKP (lub w PKP S.A., spółkach ze 100-procentowym udziałem PKP utworzonych po dniu 31 sierpnia 1999 roku na podstawie art. 13 ustawy z dnia 6 lipca 1995 roku o przedsiębiorstwie państwowym „Polskie Koleje Państwowe”, państwowych jednostkach organizacyjnych utworzonych po dniu 31 sierpnia 1999 roku na podstawie art. 44 ustawy z dnia 6 lipca 1995 roku o przedsiębiorstwie państwowym „Polskie Koleje Państwowe” lub w spółkach utworzonych na podstawie art. 14, 15 i 19 ustawy z dnia 8 września 2000 roku o komercjalizacji, restrukturyzacji i prywatyzacji przedsiębiorstwa państwowego „Polskie Koleje Państwowe”) ma prawo do doradztwa zawodowego i społecznego od chwili zgłoszenia się pracownika do programu, od chwili zgłoszenia pracownika przez kierownika zakładu pracy do nadwyżki zatrudnienia w celu zagospodarowania lub od chwili wypowiedzenia mu stosunku pracy z przyczyn dotyczących zakładu pracy (tj. w okresie wypowiedzenia), a w przypadku rozwiązania stosunku pracy za porozumieniem stron od chwili zgłoszenia pracownika przez kierownika zakładu pracy do zwolnienia.

Doradztwo zawodowe i społeczne jest realizowane przez instruktorów - doradców zawodowych i społecznych Kolejowej Agencji Aktywizacji Zawodowej, przy merytorycznym wsparciu ze strony urzędów pracy (doradca zawodowy, psycholog, itp.) oraz pracowni psychologii pracy Kolejowej Służby Zdrowia

Instruktorzy - doradcy zawodowi i społeczni udzielają porad w zakresie:

- korzystania z usług poradnictwa zawodowego, w tym oferty szkoleniowej,
- poznania i określenia predyspozycji zawodowych, psychofizycznych i innych,
- wyboru odpowiedniego zawodu i miejsca pracy dostosowanego do aktualnych potrzeb rynku pracy i predyspozycji pracownika.

Każdy z instruktorów - doradców zawodowych i społecznych:

1. pozyskuje informacje z Systemu Ewidencji i Rejestracji Elementów Kadrowych „SEREK” o pracownikach przewidzianych do zwolnienia,
2. we współpracy z kierownikiem jednostki organizacyjnej pozyskuje informacje o sytuacji osobistej pracowników przewidzianych do zwolnienia,
3. nawiązuje kontakty z pracownikami przewidzianymi do zwolnienia:

W Kolejowej Agencji Aktywizacji Zawodowej opracowano wykaz firm szkoleniowych (tzw. „długa lista”), posiadających dobrą ocenę na rynku pracy, sformułowaną w oparciu o opinie wojewódzkich i powiatowych urzędów pracy, opinie bezrobotnych, opinie pracodawców, własne doświadczenie pracowników Kolejowej Agencji Aktywizacji Zawodowej. Lista ta jest dostępna w Reginach Agencji.

Koszty szkoleń z aktywnych form poszukiwania pracy ponosi przedsiębiorstwo Polskie Koleje Państwowe - Kolejowa Agencja Aktywizacji Zawodowej.

Koszty szkoleń zawodowych ponosi:

- pracownik korzystający ze szkolenia zawodowego w wysokości 20 % kosztów szkolenia,
- przedsiębiorstwo Polskie Koleje Państwowe - Kolejowa Agencja Aktywizacji Zawodowej - pozostałe 80% kosztów szkolenia ze środków kredytowych.

Koszty szkoleń są kosztami realizacji Programu aktywizacji zawodowej.

Środki kredytowe przeznaczone są na finansowanie kosztów szkoleń zawodowych realizowanych przez zewnętrzne firmy szkoleniowe.

Wyłanianie zewnętrznych firm szkoleniowych do realizacji szkoleń zawodowych odbywa się według procedur przetargowych, przygotowanych w Kolejowej Agencji Aktywizacji Zawodowej. Procedury te są dostępne w Reginach Agencji.

Jednym z zadań Kolejowej Agencji Aktywizacji Zawodowej jest monitorowanie szkolenia i bieżąca ocena jakości jego realizacji. Jakość usługi szkoleniowej podlega również ocenie beneficjentów. Każdy pracownik korzystający ze szkolenia ma prawo do wyrażenia oceny na temat jakości i skuteczności szkolenia poprzez wypełnienie stosownej ankiety, której wzór i zasady stosowania zostały opracowane w Kolejowej Agencji Aktywizacji Zawodowej. Firma szkoleniowa, której jakość usług nie będzie odpowiadać wymaganiom Kolejowej Agencji Aktywizacji Zawodowej lub beneficjentów nie zostanie ponownie zaangażowana do realizacji kolejnego szkolenia.

Szkolenie stanowi efekt przeprowadzonego doradztwa zawodowego i społecznego oraz rozpoznania lokalnego rynku pracy i ułatwia realizację pośrednictwa pracy.

Szkolenie umożliwia zdobycie nowych kwalifikacji dostosowanych do potrzeb lokalnego rynku pracy, a poprzez to umożliwia pozyskanie i utrzymanie zatrudnienia.

Monitorowanie szkolenia realizowane jest:

- za pośrednictwem systemu SAPAZ,
- poprzez opinie pracowników Kolejowej Agencji Aktywizacji Zawodowej,
- poprzez ankietowanie uczestników szkoleń.

Przykładem szkolenia doskonalącego jest organizowane przez Kolejową Agencję Aktywizacji Zawodowej szkolenie w Saksonii, którego przedmiotem były metody realizacji restrukturyzacji zatrudnienia stosowane w Niemczech, w tym w DB AG. Szkolenie to realizowane było w formie seminarium w Międzynarodowej Saksońskiej Akademii Zarządzania w okresie 08 - 14.10.2000r. w Dreźnie. W seminarium udział brała kadra kierownicza z Dyrekcji Infrastruktury Kolejowej, Dyrekcji Przewozów Pasażerskich, Dyrekcji Kolejowych Przewozów Towarowych CARGO (12 osób).

3.4. Pośrednictwo pracy.

Pośrednictwo pracy realizowane przez cały czas trwania procesu restrukturyzacji zatrudnienia na podstawie upoważnienia wydanego przez Prezesa Krajowego Urzędu Pracy.

Doradztwo zawodowe i społeczne stanowi podstawę do ukierunkowania pracowników do wyboru nowego zawodu.

Doradztwo zawodowe i społeczne stanowi podstawę dla ustalenia potrzeb pracownika w zakresie umiejętności wykorzystywania podstawowych metod aktywnego poszukiwania pracy.

Ewidencjonowanie efektów pracy instruktorów - doradców i monitorowanie przebiegu procesu aktywizacji odbywa się za pośrednictwem systemu SAPAZ.

Dla każdego pracownika poddającego się procesowi aktywizacji zawodowej, instruktorzy - doradcy zawodowi i społeczni prowadzą kartę aktywizacji, w której rejestrowany jest przebieg całego procesu, jak rozmowy z pracownikiem (indywidualne lub grupowe), udzielone porady, przeprowadzone szkolenia itp., a także efekt aktywizacji – podjęcie nowej pracy.

Dane z kart wprowadzane są do systemu „SAPAZ”, co umożliwia prowadzenie bieżącej sprawozdawczości i wykonywanie analiz przebiegu procesu aktywizacji zawodowej zarówno pod kątem efektów kosztowych, demograficznych itp., jak i kontroli pracy poszczególnych instruktorów - doradców i całych regionów.

Kontrola ta jest prowadzona na bieżąco przez uprawnione osoby Kolejowej Agencji Aktywizacji Zawodowej.

Monitorowanie doradztwa zawodowego i społecznego realizowane jest także poprzez ankietowanie beneficjentów.

3.3. Szkolenia realizowane w ramach programu aktywizacji zawodowej.

Prawo do szkolenia przysługuje pracownikowi w okresie wypowiedzenia, a w przypadku rozwiązania stosunku za porozumieniem stron w okresie poprzedzającym rozwiązanie stosunku pracy.

Prawo do szkolenia ma pracownik zwalniany z pracy z przyczyn dotyczących zakładu pracy, tj. z powodu restrukturyzacji zatrudnienia PKP. Prawo do szkolenia przysługuje również pracownikowi, który w związku z reorganizacją zakładu pracy wymaga przeniesienia na inne stanowisko, na którym wykonywał będzie pracę inną, wymagającą nowych bądź wyższych kwalifikacji niż posiadane w związku z pracą wykonywaną na dotychczasowym stanowisku.

Szkolenia z zakresu aktywnych form poszukiwania pracy są organizowane przez Kolejową Agencję Aktywizacji Zawodowej, a realizowane przez instruktorów - doradców zawodowych i społecznych Kolejowej Agencji Aktywizacji Zawodowej. Szkolenia te obejmują:

- Umiejętności w zakresie pisania CV, życiorysu, podań, listów motywacyjnych,
- Umiejętności w zakresie promocji własnej osoby,
- Umiejętności poszukiwania i uzyskiwania zatrudnienia.

Program szkolenia w zakresie aktywnych form poszukiwania i utrzymywania zatrudnienia został opracowany w Kolejowej Agencji Aktywizacji Zawodowej i jest dostępny w Regionach Agencji.

Szkolenia zawodowe tj. szkolenia z zakresy prowadzenia działalności gospodarczej i szkolenia przekwalifikujące do innego zawodu organizowane są przez Kolejową Agencję Aktywizacji Zawodowej a realizowane są przez firmy szkolące wyłonione w wyniku postępowania w sprawie zamówień publicznych prowadzonych w trybie zapytania o cenę. Wykonawcą szkolenia zostaje ta firma szkoląca, która oferuje najniższą cenę za realizację szkolenia przy zachowaniu najwyższej jakości usługi szkoleniowej. Usługa szkoleniowa ma odpowiadać wymaganiom Kolejowej Agencji Aktywizacji Zawodowej, co do przedmiotu szkolenia, jego zakresu i ilości uczestników szkolenia.

- 1) oferty pracy u pracodawców zagranicznych, m.in.:
 - w Niemczech między innymi w zawodach: pielęgniarka, operator obrabiarek skrawających, ślusarz, wykwalifikowany robotnik, cieśla, murarz, monter rusztowań.
 - w Irlandii między innymi w zawodach: pielęgniarka, specjalista technologii komputerowej, kontrolerzy ilości.
 - w Portugalii między innymi w zawodzie kierowcy samochodu ciężarowego, operatora maszyn, elektryka, mechanika.
- 2) oferty pracy u pracodawców polskich, m.in.:
 - 80 ofert pracy w stoczni,
 - w towarzystwach ubezpieczeniowych gwarantujących bezpłatne przeszkolenie zwalnianych pracowników PKP przygotowujące do wykonywania pracy agenta ubezpieczeniowego;
 - w firmach doradztwa majątkowego, w charakterze agenta ubezpieczeniowego, agenta obrotu nieruchomościami, pośrednika w zawieraniu umów kredytowych i leasingowych, w zawodzie doradcy majątkowego;
 - w hipermarketach;
 - w Policji;
 - w fabryce opon;
 - w firmach działających w otoczeniu hutnictwa;
 - w firmach transportu samochodowego;
 - w firmach produkcyjnych, handlowych i usługowych;

3.5. Akcja informacyjno-promocyjna (materiały, procedury).

W celu optymalizacji efektów programu restrukturyzacji zatrudnienia PKP, w tym Programu aktywizacji zawodowej prowadzona jest szeroko zakrojona akcja informacyjno-promocyjna dla pracowników PKP, kierowników jednostek organizacyjnych PKP, podmiotów zewnętrznych dla PKP oraz partnerów społecznych. Celem akcji informacyjno-promocyjnej jest dostarczenie informacji oraz pozyskanie akceptacji dla podejmowanych działań w zakresie programu restrukturyzacji zatrudnienia PKP.

Akcja ta jest skierowana:

- 1) do wewnątrz przedsiębiorstwa, tj. do:
 - a) pracowników,
 - b) kierownictwa wszystkich szczebli zarządzania,
 - c) przedstawicieli organizacji pracowniczych,
- 2) na zewnątrz przedsiębiorstwa, tj. do:
 - a) organów administracji państwowej i samorządowej (przede wszystkim do urzędów pracy),
 - b) organów administracji publicznej,
 - c) instytucji społecznych, gospodarczych, itp.
 - d) pracodawców.

Do tego celu wykorzystane są wszelkie efektywne formy komunikacji, jak: ulotki, ogłoszenia, spotkania, konferencje, artykuły w prasie (krajowej i branżowej), strona WWW, itp.

Ulotki, ogłoszenia, broszury.

Pracownicy Regionów Kolejowej Agencji Aktywizacji Zawodowej opracowują i rozpowszechniają w zakładach pracy PKP ulotki informacyjne na temat realizowanych przez Agencję form aktywizacji zawodowej dla wszystkich pracowników PKP, w tym zagrożonych utratą zatrudnienia oraz podlegających procesowi restrukturyzacji zatrudnienia PKP, oraz na

Uprawnionymi do korzystania z pośrednictwa pracy realizowanego przez Kolejową Agencję Aktywizacji Zawodowej są wszyscy pracownicy podlegający procesowi restrukturyzacji zatrudnienia oraz pozostali pracownicy zainteresowani ofertami pracy.

Koszty pośrednictwa pracy ponosi przedsiębiorstwo Polskie Koleje Państwowe - Kolejowa Agencja Aktywizacji Zawodowej.

Pośrednictwo pracy wykonują instruktorzy - doradcy zawodowi i społeczni Kolejowej Agencji Aktywizacji Zawodowej. Dla pozyskania ofert pracy instruktorzy - doradcy zawodowi i społeczni korzystają z ofert pracy powiatowych urzędów pracy, oraz podejmują własne działania, obejmujące w szczególności wykorzystywanie ofert prasowych, giełd pracy organizowanych przez pracowników Kolejowej Agencji Aktywizacji Zawodowej oraz organizowanych przez inne podmioty, Internetu, spotkań z pracodawcami i ich organizacjami, informacji pozyskanych od innych firm zajmujących się doradztwem zawodowym, doradztwem personalnym, pośrednictwem pracy itp.

W wyniku działań na rynku pracy instruktorzy - doradcy zawodowi i społeczni dysponują i udzielają informacji w zakresie:

- wolnych miejsc pracy (z wewnętrznego i zewnętrznego rynku pracy),
- pracodawców poszukujących pracowników,
- nowoutworzonych miejsc pracy,
- preferowanych i poszukiwanych zawodów na rynku pracy.

Pozyskane informacje w powyższym zakresie Regiony Kolejowej Agencji Aktywizacji Zawodowej przekazują bezpośrednio do zainteresowanych jednostek organizacyjnych i do pracowników z wykorzystaniem dostępnych środków przekazu (np.: poczta elektroniczna, telegram służbowy, tablice informacyjne, spotkania informacyjne, artykuły prasowe, przede wszystkim w „Nowych Sygnałach”, Internet, plakaty, ulotki).

W ramach wewnętrznego rynku pracy Regiony Kolejowej Agencji Aktywizacji Zawodowej pośredniczą w przemieszczeniach pracowników pomiędzy jednostkami organizacyjnymi PKP wykorzystując informacje zawarte w prowadzonych w Regionach Kolejowej Agencji Aktywizacji Zawodowej ewidencji braków w zatrudnieniu (wakaty) oraz nadwyżek w zatrudnieniu.

Kolejowa Agencja Aktywizacji Zawodowej realizuje pośrednictwo pracy na zasadach ogólnych, określonych w ustawie o zatrudnieniu i przeciwdziałaniu bezrobociu i w przepisach wykonawczych do tej ustawy.

Ocena usług z zakresu pośrednictwa pracy dokonywana za pomocą przeprowadzanych wśród osób korzystających z pośrednictwa pracy ankiet, których wzory i zasady stosowania zostały opracowane w Kolejowej Agencji Aktywizacji Zawodowej.

Pośrednictwo pracy umożliwia efektywne zakończenie Programu aktywizacji zawodowej, poprzez podjęcie nowego zatrudnienia przez pracownika zwalnianego z PKP.

Pośrednictwo pracy polega na przedstawianiu zainteresowanym konkretnych propozycji nowej pracy.

Monitorowanie pośrednictwa pracy realizowane jest:

- za pośrednictwem systemu SAPAZ,
- poprzez ankietowanie beneficjentów.

Efektom przeprowadzonych działań w roku 2000 jest pozyskanie **12.819 ofert pracy**, nie licząc ofert do pracy w charakterze agenta ubezpieczeniowego. Firmy ubezpieczeniowe zadeklarowały gotowość przyjęcia w charakterze agenta ubezpieczeniowego każdą liczbę pracowników PKP skierowanych przez Kolejową Agencję Aktywizacji Zawodowej.

Pośród pozyskanych ofert można wymienić:

Konferencje, seminaria, targi.

Kolejowa Agencja Aktywizacji Zawodowej wzięła udział w III Międzynarodowych Targach Kolejnictwa w Bydgoszczy w dniach 4-6.10.2000 r.

Informacje o przedmiocie działania Agencji prezentowane są na konferencjach i seminariach, w których uczestniczyli i uczestniczą przedstawiciele Agencji, jak np.:

- Restrukturyzacja i prywatyzacja kolei zagranicznych – maj 2000, czerwiec 2000, czerwiec 2000,
- Programy aktywizacji zawodowej – Instytut Pracy i Spraw Socjalnych – maj 2000,
- System kształcenia i szkolenia zawodowego - Instytut Pracy i Spraw Socjalnych – czerwiec 2000,
- System szkolnej i pozaszkolnej edukacji zawodowej - Instytut Pracy i Spraw Socjalnych – lipiec 2000,
- Restrukturyzacja PKP w kontekście restrukturyzacji zatrudnienia oraz restrukturyzacji przewozów lokalnych i regionalnych – PKP, samorząd wojewódzki, urzędy pracy, - wrzesień 2000,
- Programy pomocowe Unii Europejskiej dla małych i średnich przedsiębiorstw – Centrum Informacji Europejskiej w Katowicach- wrzesień 2000,
- Restrukturyzacja firmy a kierowanie zatrudnieniem – PKP, Polska Fundacja Promocji Kadr – wrzesień 2000,
- Finansowanie małych i średnich przedsiębiorstw – Fundacja Rozwoju Przedsiębiorczości Łódź – wrzesień i październik 2000,
- Wdrażanie i zarządzanie systemami jakości w organizacjach oświatowych, Związek ZDZ, Instytut Technologii Eksploatacji, Niemiecki Związek Uniwersytetów Ludowych, Katowice – listopad 2000,
- Podsumowanie Programu Rozwoju Zawodowego – Program Rozwoju Zawodowego, Katowice – listopad 2000,
- Restrukturyzacja zatrudnienia w europejskich przedsiębiorstwach kolejowych – UIC – grudzień 2000

Koszty związane z prowadzeniem akcji informacyjno-promocyjnej ponosi przedsiębiorstwo Polskie Koleje Państwowe - Kolejowa Agencja Aktywizacji Zawodowej.

Druk ulotek, plakatów, broszur informacyjnych zlecaj jest firmom zewnętrznym zgodnie z zastosowaniem obowiązujących procedur przetargowych, z preferencjami stosowanymi wobec drukarni kolejowych.

3.6. Istotne narzędzia programu restrukturyzacji zatrudnienia i programu aktywizacji zawodowej.

Do istotnych narzędzi pozwalających na realizację Programu aktywizacji zawodowej należą:

- Zarządzenie Zarządu PKP z dnia 1 sierpnia 2000 r. w sprawie prowadzenia gospodarki zatrudnieniem i środkami finansowymi przeznaczonymi na restrukturyzację zatrudnienia w okresie restrukturyzacji przedsiębiorstwa państwowego „Polskie Koleje Państwowe”,
- Decyzja Nr 28 Członka Zarządu PKP – Dyrektora ds. Pracowniczych z dnia 20 grudnia 2000 r. – dotycząca procedur postępowania w zakresie gospodarki środkami na wynagrodzenia,
- System Ewidencji i Rejestracji Elementów Kadrowych („SEREK”),
- System Analizy Procesu Aktywizacji Zawodowej („SAPAZ”),
- Porozumienia i umowy zawierane przez Kolejową Agencję Aktywizacji Zawodowej z innymi podmiotami, w tym współpraca z władzami samorządowymi oraz z urzędami pracy,
- Ankiety ocenne,

temat przysługujących pracownikom osłon socjalnych, odpraw, prawa ubiegania się o refundację przekwalifikujących szkoleń, prawa korzystania z pośrednictwa pracy. Pracownicy Regionów Kolejowej Agencji Aktywizacji Zawodowej opracowują i umieszczają na tablicach ogłoszeń w zakładach pracy PKP na terenie działania Regionów informacje dotyczące uprawnień pracowników i bezrobotnych oraz informacje dotyczące działalności Kolejowej Agencji Aktywizacji Zawodowej.

Książka – poradnik

Kolejowa Agencja Aktywizacji Zawodowej przygotowuje poradnik dla wszystkich pracowników zwalnianych z PKP dotyczący ich uprawnień, aktywnych form poszukiwania pracy i wszystkich innych informacji niezbędnych do znalezienia nowego zatrudnienia.

Spotkania doradcze, targi pracy, spotkania informacyjne.

Pracownicy Regionów Agencji organizują oraz uczestniczą w organizowanych przez inne podmioty targach pracy, do udziału w których zapraszani są pracownicy PKP.

Pracownicy Regionów Agencji organizują i prowadzą spotkania indywidualne i grupowe z pracownikami PKP, w trakcie których prezentują formy aktywizacji zawodowej, szkolą zebranych w zakresie aktywnych form poszukiwania pracy, prezentują filmy szkoleniowe oraz przedstawiają posiadane oferty pracy. Do udziału w spotkaniach zapraszani są także przedstawiciele potencjalnych pracodawców w celu szerszego przedstawienia ich oferty.

Wywiady i artykuły

Wywiady i artykuły dotyczące prowadzonych działań przez Kolejową Agencję Aktywizacji Zawodowej zamieszczane są w prasie kolejowej (przede wszystkim w „Nowych Sygnałach”), w prasie lokalnej (np.: Tygodnik Zamojski, Gazeta Miejska w Lublinie, Dziennik Polski, Dziennik Zachodni), w prasie centralnej (np.: Gazeta Wyborcza, Trybuna). Udzielano wywiadów dla radia (np.: RMF FM, Echo Dnia, Radio Plus, Radio Lublin, Radio BLUE FM) oraz dla telewizji lokalnej (np.: w Gdańsku, w Katowicach, w Lublinie, w Słupsku, w Krakowie, w Rzeszowie) oraz ogólnokrajowej (np.: TVN).

Kolejowa Agencja Aktywizacji Zawodowej jest gospodarzem stałej wkładki w „Nowych Sygnałach”, w której publikowane są informacje o posiadanych przez Agencję ofertach pracy, o kandydatach do pracy u innych pracodawców, o ofercie szkoleniowej.

Internet

Została uruchomiona strona internetowa Kolejowej Agencji Aktywizacji Zawodowej (www.kaaz.pkp.pl). Na stronie prezentowane są m.in.:

- dane dotyczące Kolejowej Agencji Aktywizacji Zawodowej,
- opisy poszczególnych Regionów Agencji,
- informacje z ostatniej chwili (np. o podpisaniu porozumienia, ważne zarządzenia itp.),
- aktualne oferty pracy (aktualizacja dwa razy w tygodniu),
- możliwość przesłania poczty elektronicznej do każdego z Dyrektorów Agencji, Naczelników Regionów Agencji oraz instruktorów - doradców zawodowych.

Strona została wpisana do wszystkich największych ogólnopolskich wyszukiwarek internetowych takich jak: Wirtualna Polska, Onet, Interia. Polski Link itp., oraz do niektórych wyszukiwarek ogólnościatowych.

System Analizy Procesu Aktywizacji Zawodowej „SAPAZ”.

Realizowany w oparciu o tradycyjne metody monitoring pracy Regionów Kolejowej Agencji Aktywizacji Zawodowej nie jest wystarczający, stąd dla potrzeb Agencji stworzony został sieciowy program komputerowy o nazwie System Analizy Procesu Aktywizacji Zawodowej „SAPAZ”. Aplikacja zawiera znacznie rozbudowaną bazę danych dotyczącą przebiegu procesu aktywizacji zawodowej dla poszczególnych pracowników.

System SAPAZ został stworzony dla monitorowania i tworzenia sprawozdań z działalności pracowników Kolejowej Agencji Aktywizacji Zawodowej w zakresie realizowanych zadań z programu restrukturyzacji zatrudnienia PKP, w tym w szczególności z realizacji Programu aktywizacji zawodowej. W zakresie informacji dotyczących pracowników PKP podlegających Programowi Aktywizacji Zawodowej, system SAPAZ wykorzystuje informacje zawarte w systemie SEREK.

Celem stosowania systemu SAPAZ jest:

- rejestrowanie pracowników, którzy chcą poddać się procesowi aktywizacji
- rejestrowanie przebiegu procesu aktywizacji zawodowej,
- prowadzenie sprawozdawczości z przebiegu procesu aktywizacji zawodowej.

System SAPAZ stanowi także bazę dla sprawozdawczości z działalności Kolejowej Agencji Aktywizacji Zawodowej, tworzonej dla potrzeb kierownictwa PKP, Krajowego Urzędu Pracy, Ministerstwa Transportu i Gospodarki Morskiej oraz Ministerstwa Pracy i Polityki Społecznej. Ponadto system SAPAZ służy do wykonywania dla potrzeb Zarządu PKP oraz programu restrukturyzacji zbiorczych raportów z przebiegu procesu aktywizacji zawodowej, w tym w zakresie działalności instruktorów - doradców zawodowych i społecznych Kolejowej Agencji Aktywizacji Zawodowej obejmującej w szczególności:

- spotkania: informacyjne, konsultacyjne, doradcze, targi pracy,
- pozyskiwanie ofert pracy,
- sposoby zagospodarowania nadwyżek i zaspokajania braków w zatrudnieniu,
- szkolenia.

Porozumienia i umowy zawierane przez Kolejową Agencję Aktywizacji Zawodowej z jednostkami organizacyjnymi PKP i podmiotami, o których mowa w art. 48 ustawy o komercjalizacji, restrukturyzacji i prywatyzacji PKP.

Kolejowa Agencja Aktywizacji Zawodowej zawiera porozumienia z kierownictwami poszczególnych sektorów i pionów PKP (np.: z Dyrekcją Przewozów Towarowych Cargo, z Dyrekcją Przewozów Pasażerskich, z Dyrekcją Nieruchomości) w sprawie współpracy w realizacji programu restrukturyzacji zatrudnienia i aktywizacji zawodowej pracowników tych sektorów i pionów.

Kolejowa Agencja Aktywizacji Zawodowej zawiera umowy z podmiotami, o których mowa w art. 48 ustawy z dnia 8 września 2000 roku o komercjalizacji, restrukturyzacji i prywatyzacji przedsiębiorstwa państwowego „Polskie Koleje Państwowe”), w sprawie realizacji i finansowania restrukturyzacji zatrudnienia w tych podmiotach, realizowanej na podstawie przepisów tej ustawy. Projekt takiej umowy został opracowany w Kolejowej Agencji Aktywizacji Zawodowej i zatwierdzony przez Członka Zarządu PKP – Dyrektora ds. Pracowniczych. W grudniu 2000 r. Kolejowa Agencja Aktywizacji Zawodowej zawarła taką umowę z Drukarnią Kolejową w Krakowie Spółka z o.o.

Współpraca z urzędami pracy.

W celu wymiany doświadczeń i informacji na temat aktywizacji zawodowej, sytuacji na rynku pracy i stopy bezrobocia instruktorzy - doradcy Kolejowej Agencji Aktywizacji Zawodowej uczestniczą w indywidualnych i grupowych spotkaniach z przedstawicielami Wojewódzkiego

- Sprzęt i wyposażenie techniczne,
- Program Doradca 2000,
- Zestaw do Samobadania (test Hollanda),
- Zestaw Klubu Pracy.

Zarządzenie w sprawie gospodarki zatrudnieniem w okresie restrukturyzacji przedsiębiorstwa państwowego „Polskie Koleje Państwowe”.

W dniu 1 sierpnia 2000 roku Zarząd PKP przyjął uchwałę i zarządzenie nr 118 w sprawie prowadzenia gospodarki zatrudnieniem i środkami finansowymi przeznaczonymi na restrukturyzację zatrudnienia w okresie restrukturyzacji przedsiębiorstwa państwowego „Polskie Koleje Państwowe”. Zarządzenie dotyczy jednostek organizacyjnych PKP oraz przedsiębiorstw utworzonych w wyniku realizacji programu restrukturyzacji PKP o ile przedsiębiorstwa te korzystają ze środków finansowych przeznaczonych na restrukturyzację zatrudnienia pozostających w dyspozycji PKP. Zasady korzystania z tych środków zostaną określone w porozumieniach zawieranych w tych sprawach pomiędzy PKP a tymi przedsiębiorstwami.

W celu realizacji programu restrukturyzacji zatrudnienia PKP, Zarząd PKP zobowiązał kierowników jednostek organizacyjnych PKP do współdziałania z Dyrektorem Kolejowej Agencji Aktywizacji Zawodowej oraz z właściwym terytorialnie Naczelnikiem Regionu Agencji, w szczególności poprzez:

- przekazywanie Dyrektorowi Agencji informacji na temat mienia ruchomego nieruchomości w celu rozpatrzenia możliwości tworzenia na tej bazie przedsiębiorstw, które zatrudnią pracowników PKP przewidzianych do zwolnienia,
- przekazywanie informacji dotyczących planowanych przekształceń organizacyjno prawnych,
- opracowywanie wspólnie z Naczelnikami Regionów Agencji harmonogramów realizacji zadań z zakresu programu restrukturyzacji zatrudnienia PKP i Programu aktywizacji zawodowej wobec pracowników jednostek organizacyjnych PKP,
- umożliwianie instruktorom – doradcom Agencji organizowania spotkań z pracownikami danej jednostki organizacyjnej PKP.

W dniu 13 września 2000 r. przeprowadzono szkolenie dla kierowników służb pracowniczych sektorów i pionów, którego przedmiotem było stosowanie zarządzenia w sprawie gospodarki zatrudnieniem w okresie restrukturyzacji PKP.

System Ewidencji Elementów Kadrowych „SEREK”.

W celu sprawnego zarządzania procesem restrukturyzacji zatrudnienia PKP oraz jego monitoringu, przygotowano oraz wdrożono System Ewidencji i Rejestracji Elementów Kadrowych „SEREK”.

Kolejowa Agencja Aktywizacji Zawodowej posiada dostęp do Centralnej Bazy Systemu SEREK, w celu wykorzystywania w Programie Aktywizacji Zawodowej takich informacji jak: informacje o kwalifikacjach, zatrudnieniu, przebiegu pracy zawodowej, działalności, miejscu pracy, przynależności związkowej, prognozowaniu zwolnień, zwolnieniach, odprawach, badaniach lekarskich, kursach, szkoleniach i egzaminach pracowników PKP.

Ponadto system SEREK służy do wykonywania dla potrzeb Zarządu PKP oraz programu restrukturyzacji zatrudnienia zbiorczych raportów:

- o stanie zatrudnienia w sektorach, pionach lub w dowolnie wybranym zakładzie.
- według plac, przedziałów wiekowych, przedziałów stażu do emerytury w zakładzie pracy.
- dla wybranego pracownika.

W dniu 13 września 2000 r. przeprowadzono szkolenie dla administratorów systemu SEREK w zakresie tworzenia raportów.

Urzędu Pracy oraz z przedstawicielami Powiatowego Urzędu Pracy. Ponadto uczestniczą w posiedzeniach Wojewódzkich i Powiatowych Rad Zatrudnienia.

Współpraca z Krajowym Urzędem Pracy (KUP)

Kolejowa Agencja Aktywizacji Zawodowej uzyskała upoważnienie Prezesa Krajowego Urzędu Pracy z dnia 20 lipca 2000 r. do prowadzenia pośrednictwa pracy na terenie Rzeczypospolitej Polskiej.

Prezes Krajowego Urzędu Pracy udzielił Kolejowej Agencji Aktywizacji Zawodowej zgody na korzystanie przez instruktorów - doradców Agencji z „Podręcznika oceny zawodu”, „Programu Klubu Pracy”, „Umiejętności Lidera Klubu Pracy” oraz z programu komputerowego „Doradca 2000”.

Współpraca z władzami samorządowymi.

Kolejowa Agencja Aktywizacji Zawodowej nawiązała współpracę z Marszałkami Województw Samorządowych. W ramach tej współpracy przekazywane są władzom samorządowych informacje o programie restrukturyzacji zatrudnienia PKP, o programie aktywizacji zawodowej a także o stanie realizacji tych programów i o planowanych przedsięwzięciach. W wyniku tej współpracy m.in.:

- W dniu 07.04.2000 r. Dyrektor i Naczelnik Regionu Małopolsko - Podkarpackiego uczestniczyli w Konwencji Marszałków w Oświęcimiu.
- Dyrektor Kolejowej Agencji Aktywizacji Zawodowej zawarł porozumienia dotyczące współpracy w realizacji programu restrukturyzacji zatrudnienia przedsiębiorstwa państwowego Polskie Koleje Państwowe z Marszałkami Województw:
 - Warmińsko- Mazurskiego
 - Pomorskiego
 - Świętokrzyskiego
 - Lubuskiego
 - Podkarpackiego
 - Małopolskiego
 - Lubelskiego
 - Mazowieckiego
 - Kujawsko-Pomorskiego,
 - Śląskiego.

Finalizowane są rozmowy w sprawie podpisania porozumienia pomiędzy Dyrektorem Kolejowej Agencji Aktywizacji Zawodowej a władzami samorządowymi pozostałych województw.

- W dniu 3 listopada 2000r. zostało zawarte porozumienie pomiędzy Wojewódzkim Urzędem Pracy w Białymstoku, Białostocką Fundacją Kształcenia Kadr i przedsiębiorstwem Polskie Koleje Państwowe - Kolejową Agencją Aktywizacji Zawodowej w sprawie przeprowadzenia wspólnie badania na temat: „Potrzeby szkoleniowe małych i średnich firm Województwa Podlaskiego”.

Naczelnik Regionu Lubelsko – Świętokrzyskiego został członkiem Wojewódzkiej Rady Zatrudnienia w Lublinie.

Współpraca międzynarodowa.

Koleje białoruskie

Dnia 6 czerwca 2000r. odbyło się spotkanie przedstawicieli kolei białoruskich, firmy spedytorskiej Mir Trans Sp. z o.o. w Gdyni, Dyrektora Oddziału Kolejowego Przedsiębiorstwa

Turystyczno - Wypoczynkowego Natura – Tur Sp. z o.o. w Gdańsku oraz Naczelnika Regionu Północnego Kolejowej Agencji Aktywizacji Zawodowej. Przedstawiciele kolei białoruskich zainteresowani byli przeprowadzaniem w przedsiębiorstwie PKP procesem restrukturyzacji, w tym restrukturyzacji zatrudnienia. Naczelnik Regionu Północnego przedstawił program aktywizacji zawodowej, a także strukturę i zasięg działania poszczególnych Regionów wchodzących w skład Kolejowej Agencji Aktywizacji Zawodowej.

Koleje słowackie

Zarząd Kolei Państwowych Republiki Słowackiej wyraził zainteresowanie działalnością Kolejowej Agencji Aktywizacji Zawodowej, a także zwrócił się z propozycją podjęcia bliższej współpracy, której celem ma być wsparcie kolei słowackich w procesie restrukturyzacji tamtejszego zatrudnienia. Kolejowa Agencja Aktywizacji Zawodowej przesłała list intencyjny w sprawie współpracy pomiędzy Zarządem PKP a Zarządem Kolei Państwowych Republiki Słowackiej w okresie restrukturyzacji kolei słowackich. W celu realizacji współpracy przygotowany jest projekt umowy określający szczegółowo przedmiot, formę i harmonogram współpracy.

Koleje niemieckie.

Zainicjowano współpracę z pionem szkolenia w ramach programu Leonardo da Vinci.

Inne narzędzia programu restrukturyzacji zatrudnienia i programu aktywizacji zawodowej.

Kolejowa Agencja Aktywizacji Zawodowej została wyposażona w sprzęt i wyposażenie techniczne, w tym komputery, oprogramowanie, faksy, koparki, pomieszczenia, wyposażenie, podręczniki, itp., konieczne dla potrzeb realizacji programu restrukturyzacji zatrudnienia w PKP.

Koszty stworzenia, uruchomienia i eksploatacji systemów SEREK (w zakresie wykorzystywanym przez Kolejową Agencję Aktywizacji Zawodowej) oraz systemu SAPAZ, koszty zakupu sprzętu i wyposażenia technicznego oraz koszty bieżącej eksploatacji pomieszczeń i wyposażenia ponosi przedsiębiorstwo Polskie Koleje Państwowe - Kolejowa Agencja Aktywizacji Zawodowej.

3.7. Programy szczególne w działalności Kolejowej Agencji Aktywizacji Zawodowej.

Programy regionalne i lokalne w Polsce.

Programy szczególne określają kompleksowo problemy regionu z punktu widzenia jego mieszkańców oraz środowisk administracji i gospodarki. Pozwalają ulokować procesy restrukturyzacji zatrudnienia PKP na rynku lokalnym. W tym zakresie są nawiązywane kontakty z instytucjami rządowymi, samorządowymi i gospodarczymi, które w ramach kontraktu utworzą nowe miejsca pracy oraz wspomogą rozwój przedsiębiorczości.

Ze względu na wielkość obszaru działania, mogą to być:

- 1) programy lokalne realizowane przy współudziale środków instytucji międzynarodowych,
- 2) programy ułatwiania działalności w specjalnych strefach ekonomicznych,
- 3) instrumenty ekonomiczno finansowe przewidziane dla gmin zagrożonych wysokim bezrobociem strukturalnym oraz dla terenów zagrożonych recesją i degradacją społeczną,
- 4) kontrakty regionalne,
- 5) programy wspólnot lokalnych,
- 6) programy specjalne realizowane przez powiatowe urzędy pracy dla grup ryzyka.

Konkretyzacja programów następuje w wyniku realizacji porozumień zawieranych z lokalnymi ośrodkami władzy (województwo, samorząd terytorialny) oraz działającymi na lokalnym rynku pracy instytucjami gospodarczym i społecznymi. Dzięki współpracy z władzami

samorządowymi oraz z wojewódzkim i powiatowymi urzędami pracy, podjęta została inicjatywa włączenia Kolejowej Agencji Aktywizacji Zawodowej do programów lokalnych, nakierowanych na rekonwersję pracowników, w tym finansowanych ze środków SAPARD.

Udział Kolejowej Agencji Aktywizacji Zawodowej w europejskim programie Leonardo da Vinci

Kolejowa Agencja Aktywizacji Zawodowej uczestniczy w europejskim programie Leonardo da Vinci. Program Leonardo da Vinci jest programem Unii Europejskiej, utworzonym w celu promocji i poprawy jakości oraz innowacyjności systemów kształcenia, doskonalenia i szkolenia zawodowego w Europie. Dalekosiędnym celem programu jest dostosowanie systemu kształcenia zawodowego do potrzeb rynku pracy w zjednoczonej Europie. Program jest przeznaczony dla instytucji i organizacji posiadających osobowość prawną, zaangażowanych w rozwój kształcenia zawodowego - instytucji szkoleniowych, uczelni, przedsiębiorstw, partnerów społecznych, władz publicznych.

PKP - Kolejowa Agencja Aktywizacji Zawodowej przystąpiła do konkursu projektów edycji 2000 r. programu Leonardo da Vinci z projektem „Restart 2001: Model reorientacji zawodowej w celu przystosowania prywatyzowanych przedsiębiorstw”. Partnerami Agencji są Koleje Słowackie i niemiecka firma - Instytut Przetwarzania Danych i Wspierania Przedsiębiorczości z Rostock, a promotorem projektu, a jednocześnie trzecim partnerem jest Wojewódzki Urząd Pracy w Gdańsku. Tematem..

Dokumenty wymagane do przystąpienia do pierwszej fazy selekcji projektów zostały złożone w Krajowym Biurze Programu w marcu 2000 r.. Wstępna propozycja projektu została poddana weryfikacji zespołu niezależnych ekspertów pod względem spełniania wymogów formalnych i merytorycznych. Pismem z dnia 7 czerwca 2000 r.. Krajowe Biuro Programu poinformowało o wysokiej ocenie wstępnego projektu, opracowanego wspólnie przez Kolejową Agencję Aktywizacji Zawodowej, Koleje Słowackie, Instytut z Rostock oraz Wojewódzki Urząd Pracy w Gdańsku i zatwierdzeniu go przez Krajową Radę Programu Leonardo da Vinci. Partnerzy projektu otrzymali zaproszenie do złożenia pełnej propozycji projektu do drugiego etapu. Wymagany komplet dokumentów zgłoszeniowych został złożony w lipcu 2000 r. w Krajowym Biurze Programu a kopia została przesłana do Komisji Europejskiej w Brukseli.

Projekt ten, został ostatecznie zaakceptowany przez Komisję Europejską w Brukseli do dalszej realizacji w grudniu 2000 r. Podpisanie kontraktu z Komisją Europejską nastąpi prawdopodobnie w lutym 2001 roku.

W listopadzie 2000 r. Kolejowa Agencja Aktywizacji Zawodowej podjęła inicjatywę opracowania kolejnego projektu w ramach programu Leonardo da Vinci, poświęconego rozwojowi europejskiego doradztwa i kształcenia zawodowego. Partnerstwo w tym projekcie zadeklarowały Wojewódzkie Urzędy Pracy w Białymstoku i w Olsztynie, Wileńska Giełda Pracy (litewski urząd pracy) oraz firma szkoleniowa z Niemiec.

Kolejowa Agencja Aktywizacji zawodowej podjęła także inicjatywę opracowania w ramach programu Leonardo da Vinci projektu „Model współdziałania różnych instytucji w procesie reorientacji zawodowej pracowników restrukturyzowanego przedsiębiorstwa państwowego – PREZAP 2001. Partnerem w projekcie jest Wojewódzki Urząd Pracy w Rzeszowie oraz instytucje szkoleniowe z Grecji i Włoch.

Kolejowa Agencja Aktywizacji Zawodowej skierowała do europejskiego biura programów wspierających edukację ofertę współpracy z partnerami zagranicznymi także w innych programach niż Leonardo da Vinci. Wskutek tego wystąpienia nawiązano kontakt z partnerem niemieckim, do którego zostanie skierowany list intencyjny, precyzujący potrzeby Agencji.

IV. ZBIORCZA INFORMACJA O DZIAŁALNOŚCI KOLEJOWEJ AGENCJI AKTYWIZACJI ZAWODOWEJ W 2000 ROKU

4.1. Zbiorcza informacja o działalności Kolejowej Agencji Aktywizacji Zawodowej w zakresie aktywizacji zawodowej pracowników PKP w 2000 roku.

Zbiorczą informację o działalności Kolejowej Agencji Aktywizacji Zawodowej w zakresie aktywizacji zawodowej pracowników PKP w 2000 roku przedstawia tabela Nr 3.

Tabela Nr 3. Zbiorcza informacja o działalności Kolejowej Agencji Aktywizacji Zawodowej w zakresie aktywizacji zawodowej pracowników PKP w 2000 roku

I. Rozpoznanie rynku pracy	
1. Spotkania (konsultacje)	
przedstawiciele Urzędu Marszałkowskiego	46
przedstawiciele Wojewódzkich Urzędów Pracy	348
przedstawiciele Powiatowych Urzędów Pracy	960
przedstawiciele Fundacji i innych organizacji	179
przedstawiciele organizacji związkowych	488
dyrektorzy zakładów pracy PKP	585
pracodawcy	471
suma	3078
2. Badania ankietowe	5
3. Inne	0
II. Doradztwo zawodowe	
1. Grupowe	916
2. Indywidualne	
rozmowa indywidualna w siedzibie instruktora	1845
rozmowa indywidualna w zakładzie pracy	885
suma	3646
III. Targi pracy	
1. Zorganizowane przez KAAZ	18
2. Inne	5
IV. Oferty pracy	
1. Miejsce uzyskania ofert pracy	pozyskane
Urzędy Pracy	4468
ogłoszenia prasowe	4894
internet	838
wewnątrz PKP	669
inne źródła	1950
suma	12819
2. Wykorzystanie ofert pracy	ilość osób
suma	426

Źródło: Kolejowa Agencja Aktywizacji Zawodowej

4.2. Nadwyżki zatrudnienia w okresie styczeń – listopad 2000 r.

Tabela Nr 4 Nadwyżki zatrudnienia w okresie styczeń – listopad 2000 r.

Miesiąc	ilość nadwyżek	Wykształcenie				Płeć		nadwyżki zgłoszone w:			Sposób zagospodarowania nadwyżek													
		podstawowe	zawodowe	średnie	wyższe	M	K	danym m -cu	pozost. z poprz. okr.	razem nadwyżki	rozwiązanie umowy z przyczyn dot. Zakładu pracy	w tym:		zatrudnienie na innym stanowisku pracy w ramach zakładu pracy	skierowanie na przeszkolenie lub inna formę adaptacji zawodowej	skierowanie do pracy w nowotworzonych podmiotach gospodarczych	inny sposób zagospodarowania (emerytura, renta, urlop bezpłatny, urlop wychowawczy, zgon, służba wojskowa itp.), w tym	w tym:		przeniesienie do innego zakładu PKP	rozwiązanie umowy - porozumienie stron	wycofanie nadwyżek	razem zagospod.	pozostało do zagosp.
												na świadczenia przedemerytalne	na zasiłki przedemerytalne					emerytura wiekowa	renta					
1	2	3	4	5	6	7	8	9	10	11	12	13	14	15	16	17	18	19	20	21	22	23	24	25
styczeń	620	150	201	215	54	358	262	187	433	620	50			61	0	0	5			36	7		159	461
Luty	944	282	355	264	43	607	337	483	461	944	98			40	0	1	2			4	6		151	793
marzec	2 587	809	1 160	560	58	1 819	770	1 795	793	2 588	224	0	25	26	0	1	6	0	0	10	17	4	288	2 300
kwiecień	2 798	883	1 292	578	45	1 928	874	498	2 300	2 798	495	0	38	155	0	42	20	2	2	10	50	21	763	2 035
maj	2 261	721	1 026	475	39	1 561	698	226	2 035	2 261	310	11	39	39	0	0	20	1	6	15	80	67	531	1 730
czerwiec	1 931	633	857	410	31	1 329	602	201	1 730	1 931	471	34	54	13	8	0	15	0	9	8	8	25	548	1 383
lipiec	1 742	562	771	379	30	1 194	550	359	1 383	1 742	268	82	21	20	0	0	15	2	0	4	62	19	388	1 354
sierpień	1 484	473	654	330	27	996	488	132	1 354	1 486	162	35	10	14	0	0	17	1	3	1	9	11	214	1 272
wrzesień	1 383	437	629	298	19	931	452	111	1 272	1 383	236	47	46	35	0	0	20	1	5	3	18	20	332	151
październik	1 111	330	511	253	17	728	386	60	1 051	1 111	163	35	32	17	0	0	14	2	4	2	10	118	324	787
listopad	1 085	348	457	260	20	728	367	298	787	1 085	79	15	24	30	0	0	8	1	0	0	16	26	159	926
grudzień	1 335	432	539	340	24	881	466	409	926	1 335	362	72	100	20	0	0	5	0	0	14	141	70	612	723
Razem								4 768			2 930	344	403	485	24	61	165	29	49	128	446	404	4 493	

4.3. Braki zatrudnienia w okresie styczeń – listopad 2000 r.

Tabela Nr 5 Braki zatrudnienia w okresie styczeń – listopad 2000 r.

Miesiąc	Ilość wolnych stan.	Wykształcenie				Płeć		Braki zgłoszone w:			Sposób uzupełnienia braków						
		podst.	zawodowe	średnie	wyższe	M	K	danym m-cu	pozostało z poprz. okresu	razem braki	przeniesienie z innego zakładu PKP	zatrudnienie spoza PKP	pracownicy skierowani na przeszkolenie lub inną formę adaptacji zawodowej	inny sposób uzupełnienia braków (powroty z wojska, z urlopu bezpłatnego)	wycofanie zgłoszonych braków	razem uzupełniono braki	pozostało do uzupełnienia
1	3	4	5	6	7	8	9	10	11	12	13	14	15	16	17	18	19
styczeń	96	5	27	53	11	73	23	7	89	96	2	0	0	5		7	89
luty	99	5	26	58	10	76	23	10	89	99	5	1	0	23		29	70
marzec	70	0	14	42	14	58	12	0	70	70	11	6	3	1	0	21	49
kwiecień	53	0	10	33	10	43	10	4	49	53	5	0	1	2	0	8	45
maj	61	0	7	39	15	52	9	17	44	61	2	1	4	0	0	7	54
czerwiec	63	0	7	38	18	51	12	9	54	63	15	0	0	0	0	15	48
lipiec	76	0	6	55	15	67	9	28	48	76	10	0	0	1	0	11	65
sierpień	87	0	6	64	17	75	12	22	65	87	3	0	0	0	17	20	67
wrzesień	96	0	6	68	22	82	14	28	67	95	8	0	0	0	0	8	87
październik	221	0	0	201	20	205	16	134	87	221	6	0	0	0	22	28	193
listopad	243	0	0	230	13	224	19	50	193	243	9	18	0	0	12	39	204
grudzień	210	0	3	193	14	190	20	6	204	210	12	50	0	0	4	66	144
Razem								325			101	90	23	48	72	277	

4.4. Koszty restrukturyzacji zatrudnienia w PKP poniesione w Kolejowej Agencji Aktywizacji Zawodowej w 2000 roku.

Koszty restrukturyzacji zatrudnienia w PKP, poniesione w Kolejowej Agencji Aktywizacji Zawodowej w 2000 roku przedstawia tabela Nr 4.

Tabela Nr 6. Koszty restrukturyzacji zatrudnienia w PKP, poniesione w Kolejowej Agencji Aktywizacji Zawodowej w 2000 roku

Koszty zarządzania restrukturyzacją	Koszty restrukturyzacji	Koszty ogółem
1619116,83	4542532,75	6161649,58

Źródło: Kolejowa Agencja Aktywizacji Zawodowej

V. KOLEJOWA AGENCJA AKTYWIZACJI ZAWODOWEJ JAKO INSTYTUCJA PROGRAMU RESTRUKTURYZACJI ZATRUDNIENIA PKP, W TYM PROGRAMU AKTYWIZACJI ZAWODOWEJ.

5.1. Kolejowa Agencja Aktywizacji Zawodowej jako jednostka organizacyjna PKP.

Kolejowa Agencja Aktywizacji Zawodowej jest instytucją odpowiadającą za realizację programu restrukturyzacji zatrudnienia PKP, w tym także za realizację programu aktywizacji zawodowej pracowników PKP. Została powołana z dniem 1 stycznia 2000 roku zarządzeniem nr 135 Zarządu PKP z dnia 7 grudnia 1999 roku, obejmująca swym zasięgiem obszar całego kraju.

Kolejowa Agencja Aktywizacji Zawodowej była w roku 2000 jednostką organizacyjną przedsiębiorstwa państwowego „Polskie Koleje Państwowe” podległą bezpośrednio Zarządowi PKP, działającą na zasadach pełnego wewnętrznego rozrachunku gospodarczego w ramach planu rzeczowo-finansowego i budżetu PKP, występującą na zewnątrz w imieniu PKP pod nazwą: Przedsiębiorstwo państwowe „Polskie Koleje Państwowe” - Kolejowa Agencja Aktywizacji Zawodowej. Siedzibą Agencji jest miasto stołeczne Warszawa.

Zgodnie z Regulaminem organizacyjnym Kolejowej Agencji Aktywizacji Zawodowej, podstawowym zadaniem Agencji jest organizowanie, wdrażanie, prowadzenie i nadzorowanie procesu restrukturyzacji zatrudnienia oraz wdrażanie i realizacja procesów aktywizacji zawodowej pracowników jednostek organizacyjnych PKP a także pracowników podmiotów utworzonych w wyniku realizacji programu restrukturyzacji PKP.

5.2. Zatrudnienie Kolejowej Agencji Aktywizacji Zawodowej.

W okresie styczeń – grudzień 2000 r. Kolejowa Agencja Aktywizacji Zawodowej przyjęła pracowników z :

☛ Dyrekcji Generalnej PKP	-	10 osób,
☛ Likwidowanych DOIK	-	31 osób,
☛ Innych kolejowych zakładów pracy	-	71 osób,
☛ CNTK	-	1 osoba,
☛ MT i GM	-	1 osoba,
☛ Pozostałe	-	4 osoby.

natomiast ubyły 6 osób, z tego:

☛ do innych zakładów kolejowych	-	1 osoba,
☛ na emeryturę	-	1 osoba,
☛ poza PKP	-	1 osoba,
☛ Wypowiedzenie przez zakład pracy	-	1 osoba,
☛ Świadczenie przedemerytalne	-	2 osoby

Stan zatrudnienia w Kolejowej Agencji Aktywizacji Zawodowej na dzień 31 grudnia 2000r. wynosi 112 osób, w tym 83 osoby zatrudnione są w zespole ds. aktywizacji zawodowej (instruktorzy doradztwa zawodowego i społecznego), co zostało zobrazowane w tabeli Nr 5 oraz na schematach Nr 4-6. Docelowe zatrudnienie w Agencji wynosić będzie 120 etatów.

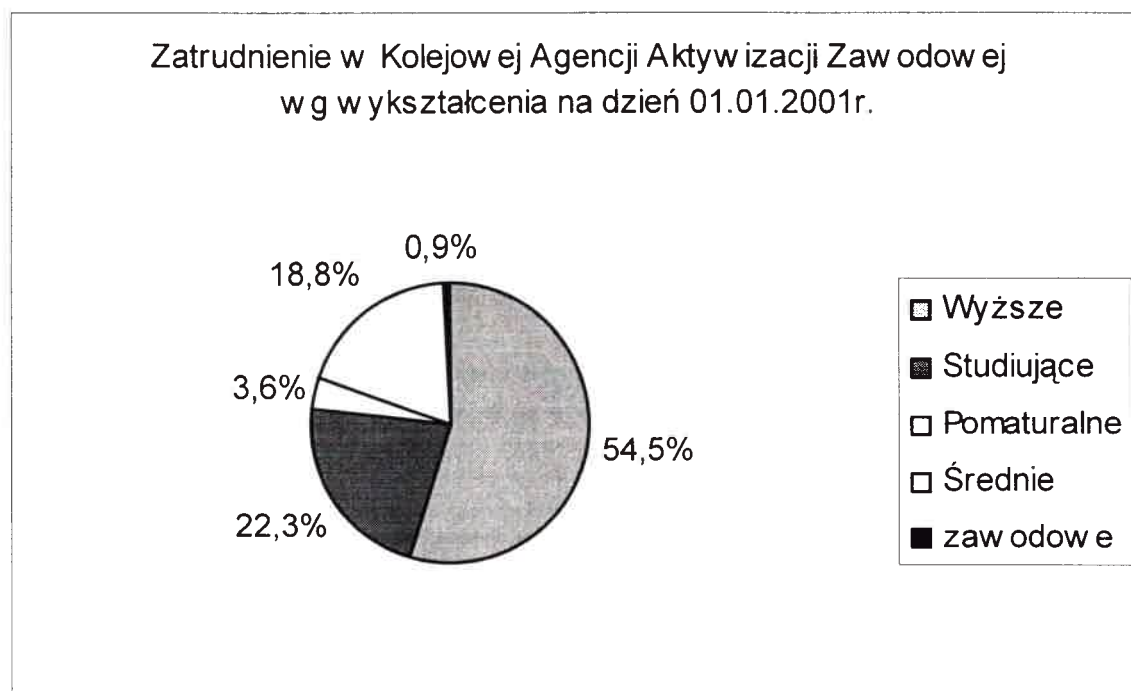
Tabela Nr 7 Stan zatrudnienia w Kolejowej Agencji Aktywizacji Zawodowej na dzień 31 grudnia 2000r

Zatrudnienie w Kolejowej Agencji Aktywizacji Zawodowej wg wykształcenia na dzień 01.01.2001r.			Zatrudnienie w Kolejowej Agencji Aktywizacji Zawodowej - wg wieku na dzień 01.01.2001r.		
Wykształcenie	Ilość osób	Procent ogółu	Wiek (przedziały)	ilość osób	Procent ogółu
Wyższe	61	54,5%	22 - 30 lat	37	33,0%
Studiujące	25	22,3%	31 - 35 lat	7	6,3%
Pomaturalne	4	3,6%	36 - 40 lat	14	12,5%
Średnie	21	18,8%	41 - 45 lat	28	25,0%
zawodowe	1	0,9%	46 - 50 lat	19	17,0%
Ogółem	112	100,0%	51 - 55 lat	7	6,3%
			Ogółem	112	100,0%

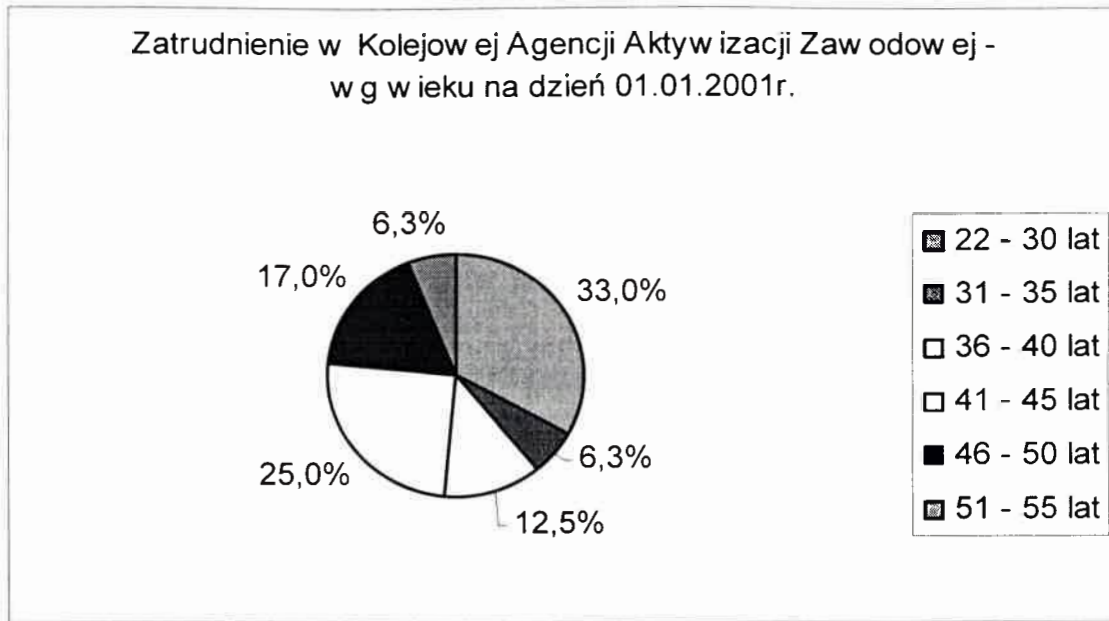
Zatrudnienie w Kolejowej Agencji Aktywizacji Zawodowej - wg działalności na dzień 01.01.2001r.		
Kody działalności	ilość osób	Procent ogółu
0.1.1 - kierownictwo zakładu	3	2,7%
0.2.3 - inspektor BHP	1	0,9%
0.2.5 - naczelnicy Regionów + kierujący wieloosobowym stanowiskiem pracy	12	10,7%
0.3.1 - zespół pracowników ds. aktywizacji	83	74,1%
0.3.2 - marketing i reklama	2	1,8%
0.3.3 - zespół ekonomiczno - finansowy	5	4,5%
0.3.4 - zespół pracowniczo - socjalny	2	1,8%
0.3.5 - zespół gospodarczo - zaopatrzeniowy	3	2,7%
6.2.2 - magazynier	1	0,9%
Ogółem	112	100,0%

Źródło: Kolejowa Agencja Aktywizacji Zawodowej

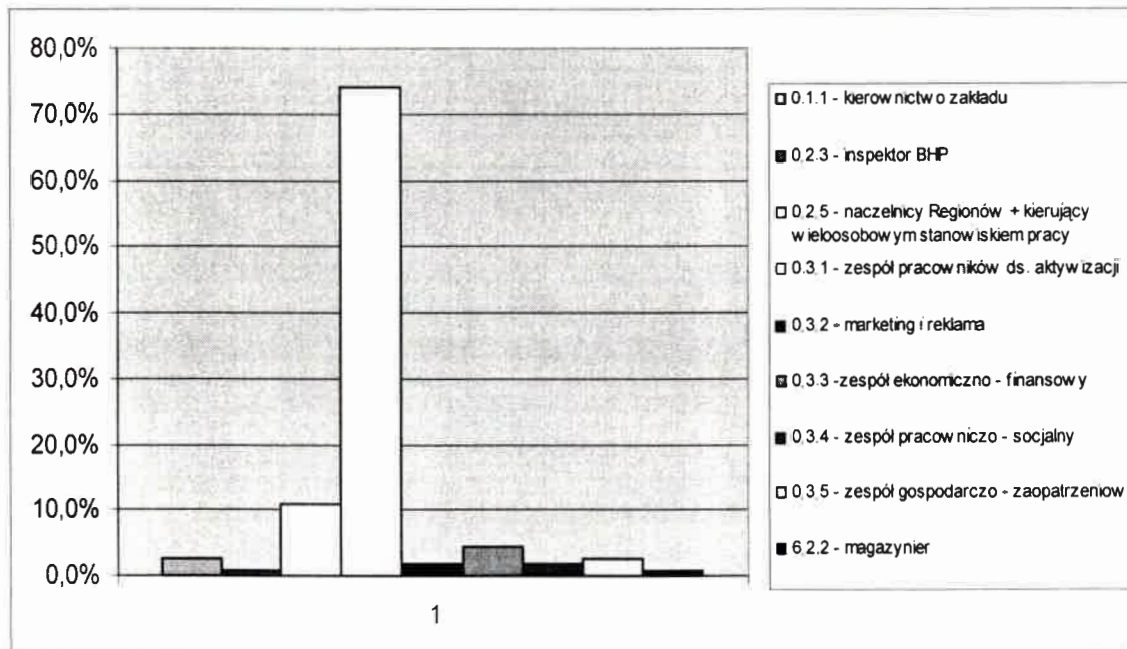
Schemat Nr 4.



Schemat Nr 5.



Schemat Nr 6



Źródło: Kolejowa Agencja Aktywizacji Zawodowej

Wszyscy pracownicy Kolejowej Agencji Aktywizacji Zawodowej (z wyjątkiem dyrektorów Agencji) wynagradzani są zgodnie z zasadami określonymi w Ponadzakładowym Układzie Zbiorowym Pracy dla pracowników przedsiębiorstwa państwowego „Polskie Koleje Państwowe” (Załącznik Nr 1 – tabela stanowisk, kwalifikacji i zaszerogowania pracowników).

W Kolejowej Agencji Aktywizacji Zawodowej opracowano i wdrożono opisy stanowisk pracy - charakterystyki pracy pracowników.

Szkolenia pracowników Kolejowej Agencji Aktywizacji Zawodowej.

Głównym zadaniem instruktorów - doradców zawodowych i społecznych jest pomoc zwalnianym pracownikom w odnalezieniu się w nowej rzeczywistości, między innymi poprzez szkolenie w zakresie podstawowej wiedzy dotyczącej restrukturyzacji przedsiębiorstwa PKP, przysługujących osłon socjalnych dla pracowników, z którymi następuje rozwiązanie stosunku pracy oraz możliwości przekwalifikowań i podjęcia nowej aktywności zawodowej.

Instruktorzy doradztwa zawodowego i społecznego zatrudnieni w Kolejowej Agencji Aktywizacji Zawodowej brali udział w szkoleniach przygotowujących ich do pracy doradcy zawodowego i społecznego.

1) Szkolenia w PUP i WUP:

- "Doradzanie w procesie zmian" - 24 osób
- "Elementy poradnictwa zawodowego " - 19 osób
- "Poradnictwo zawodowe" - 3 osoby
- "Metodyka poradnictwa zawodowego" - 7 osób
- "Praca z klientem poszukującym ponownego zatrudnienia" - 4 osoby
- "Metody aktywizacji osób bezrobotnych" - 6 osób
- "Funkcjonowanie działu RYNEK PRACY" - 2 osoby
- "Aktywne poszukiwanie pracy" - 14 osób
- "Funkcjonowanie Powiatowych Urzędów Pracy" - 13 osób
- "Funkcjonowanie instytucji obsługujących rynek pracy" - 1 osoba
- Warsztaty poszukiwania pracy - 3 osoby
- Szkolenia z zakresu funkcjonowania Powiatowych Urzędów Pracy - 13 osób

2) Inne szkolenia:

- Studium doradztwa zawodowego i społecznego - 87 osób
- Szkolenie z zakresie stosowania "Zestawu do Samobadania" (ZdS) Johna I. Hollanda - 42 osoby
- Szkolenia dotyczące przeciwdziałania bezrobociu wśród młodzieży - 2 osoby

3) Kierujący pracą instruktorów brali udział w szkoleniach:

- "Stosowanie testów psychometrycznych w doradztwie zawodowym i społecznym" - 17 osób
- "Identyfikacja i doskonalenie umiejętności kierowniczych i pracowniczych w procesach restrukturyzacyjnych" - 17 osób
- "Efektywna komunikacja interpersonalna w procesach restrukturyzacyjnych" - 17 osób

5.3. Inna działalność Kolejowej Agencji Aktywizacji Zawodowej.

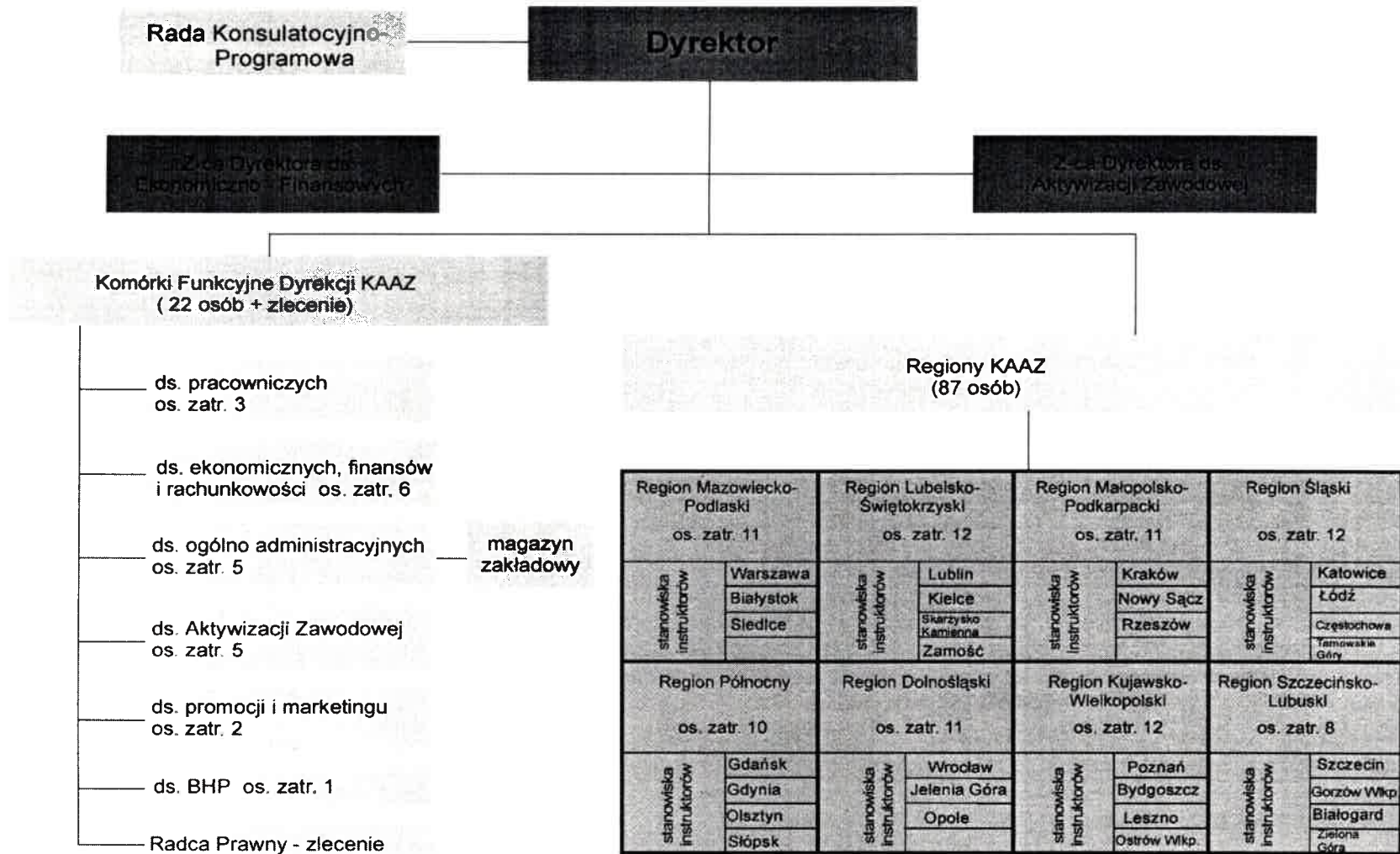
Kolejowa Agencja Aktywizacji Zawodowej wykonuje inne zadania stanowiące obowiązki jednostki organizacyjnej PKP podległej bezpośrednio Zarządowi PKP w zakresie wynikającym z obowiązujących przepisów.

Zarząd PKP powierzył Kolejowej Agencji Aktywizacji Zawodowej zadanie ustalenia listy osób uprawnionych do uczestnictwa w Funduszu Własności Pracowniczej. Dokumenty niezbędne do ustalenia listy uprawnionych do uczestnictwa w Funduszu będą przyjmowane przez pracowników oddelegowanych do pracy w Agencji w siedzibach byłych DOKP. Realizacja zadania wraz z przyjmowaniem i rozpatrywaniem reklamacji przewidziana jest do końca września 2001 r.

5.4. Struktura Kolejowej Agencji Aktywizacji Zawodowej

Strukturę Kolejowej Agencji Aktywizacji Zawodowej - przedstawiono na schemacie nr 7.

Schemat nr 7 - Struktura Kolejowej Agencji Aktywizacji Zawodowej.



Źródło: Kolejowa Agencja Aktywizacji Zawodowej

VI. MONITORING I SPRAWOZDAWCZOŚĆ Z DZIAŁALNOŚCI KOLEJOWEJ AGENCJI AKTYWIZACJI ZAWODOWEJ.

6.1. Monitoring działalności Kolejowej Agencji Aktywizacji Zawodowej

Działalność Kolejowej Agencji Aktywizacji Zawodowej, a w szczególności efekty pracy instruktorów - doradców zawodowych i społecznych są przedmiotem szczególnego zainteresowania władz PKP, partnerów społecznych w przedsiębiorstwie, Ministerstwa Transportu i Gospodarki Morskiej, Ministerstwa Pracy i Polityki Społecznej oraz Krajowego Urzędu Pracy.

Działalność Kolejowej Agencji Aktywizacji Zawodowej monitorowana jest poprzez:

- 1) System SAPAZ
- 2) Ankiety podopiecznych:
 - a) ocena pracy instruktorów – doradców
 - b) dostosowanie działalności Kolejowej Agencji Aktywizacji Zawodowej do potrzeb uczestników programu aktywizacji zawodowej,
 - c) ocena szkolenia
 - d) skuteczność programu aktywizacji zawodowej - stan po zwolnieniu PKP,
- 3) Raporty z działalności Kolejowej Agencji Aktywizacji Zawodowej,
- 4) Sprawozdania z wykonywania poszczególnych elementów programu aktywizacji zawodowej,
- 5) Audit firm auditorskich.

6.2. Sprawozdawczość z działalności Kolejowej Agencji Aktywizacji Zawodowej

Ze swojej działalności, a przede wszystkim z wykorzystywania takich narzędzi jak: upoważnienie do pośrednictwa pracy, Zestaw Do Samobadania, zestaw „Lider Klubu pracy”, program „Doradca 2000”, Kolejowa Agencja Aktywizacji Zawodowej zdaje sprawozdania.

Kolejowa Agencja Aktywizacji Zawodowej jest zobowiązana do opracowywania i przedstawiania Zarządowi PKP okresowych raportów ze swej działalności. Raport z dnia 9 września 2000 roku obejmujący sprawozdanie z działalności Kolejowej Agencji Aktywizacji Zawodowej za okres styczeń-sierpień 2000 roku, został przyjęty przez Zarząd PKP i Radę PKP bez zastrzeżeń. Raport ten został przedstawiony także partnerom społecznym w PKP, Ministrowi Transportu i Gospodarki Morskiej, Ministrowi Pracy i Polityki Społecznej, Prezesowi Krajowego Urzędu Pracy, przedstawicielom Banku Światowego, przedstawicielom Europejskiego Banku Odbudowy i Rozwoju oraz przedstawicielom Banku Rozwoju Rady Europy.

Raport z działalności w roku 2000 zostaje przedstawiony w styczniu 2001.

Na mocy umowy zawartej w dniu 2 sierpnia 2000 roku pomiędzy PKP a Ministrem Pracy i Polityki Społecznej PKP- Kolejowa Agencja Aktywizacji Zawodowej otrzymała licencję na użytkowanie Zestawu do Samobadania (test Hollanda). Zgodnie z tą umową Kolejowa Agencja Aktywizacji Zawodowej jest zobowiązana do przedstawiania Ministerstwu Pracy i Polityki Społecznej trzech raportów dotyczących zakresu stosowania i stopnia wykorzystania testu Hollanda w terminach do dnia 31 stycznia 2001 roku za rok 2000, do 31 stycznia 2002 roku za rok 2001, do dnia 31 stycznia 2003 za rok 2002.

Na mocy Decyzji nr 56/K/2000 Prezesa Krajowego Urzędu Pracy PKP- Kolejowa Agencja Aktywizacji Zawodowej otrzymała upoważnienie do prowadzenia pośrednictwa pracy na terenie

Polski, na okres 2 lat. Upoważnienie to zobowiązuje Kolejową Agencję Aktywizacji Zawodowej do przekazywania do Krajowego Urzędu Pracy sprawozdań z działalności w zakresie pośrednictwa pracy dwa razy w ciągu roku, tj. za pierwsze półrocze – do 15 lipca oraz za drugie półrocze – do 15 stycznia.

Pismem Prezesa Krajowego Urzędu Pracy z dnia 27 lipca 2000 roku Kolejowa Agencja Aktywizacji Zawodowej uzyskała zezwolenie na użytkowanie podręczników „Program Klubu Pracy” i „Umiejętności lidera klubu pracy” w celu prowadzenia zajęć przez instruktorów - doradców zawodowych i społecznych Agencji w zakresie nauki aktywnego poszukiwania pracy dla pracowników PKP korzystających z Programu aktywizacji zawodowej. W związku z korzystaniem przez Kolejową Agencję Aktywizacji Zawodowej z tych podręczników Kolejowa Agencja Aktywizacji Zawodowej jest zobowiązana do przedstawiania Krajowemu Urzędowi Pracy sprawozdań ze szkoleń prowadzonych według przekazanych podręczników.

Koszty jednorazowych odpraw pieniężnych, urlopów kolejowych, świadczeń przedemerytalnych oraz odpraw z ustawy z dnia 28 grudnia 1989 roku o szczególnych zasadach rozwiązywania z pracownikami stosunków pracy z przyczyn dotyczących zakładu pracy oraz o zmianie niektórych ustaw, będą finansowane ze środków zewnętrznych na podstawie umów kredytowych z Banku Światowego oraz środków finansowych z EFSAL. Na podstawie danych o wykorzystaniu tych środków, opracowanych przez Kolejową Agencję Aktywizacji Zawodowej, Dyrekcja Generalna PKP przygotowuje i przedstawi, zgodnie z terminarzem opisanym w umowach kredytowych PKP, właściwym instytucjom kredytującym koszty świadczeń sprawozdania, z realizacji środków kredytowych.

Sprawozdania z działalności finansowej Kolejowej Agencja Aktywizacji Zawodowej w zakresie restrukturyzacji zatrudnienia PKP, obejmują w szczególności informacje dotyczące wydatkowania środków finansowych na:

- odprawy jednorazowe,
- świadczenia socjalne dla osób korzystających z urlopu kolejowego,
- świadczenia przedemerytalne,
- odszkodowania za skrócenie okresu wypowiedzenia
- odprawy z ustawy z 28.12.1989 r.
- dodatki wyrównawcze z ustawy z 28.12.1989 r.

Sprawozdania z działalności finansowej są prowadzone zgodnie z obowiązującymi przepisami prawa oraz wymogami kredytodawcy.

Działalność finansowa Kolejowej Agencji Aktywizacji Zawodowej w zakresie restrukturyzacji zatrudnienia PKP podlega auditowi zewnętrznych firm auditorskich,

6.3. Audit działalności finansowej Kolejowej Agencji Aktywizacji Zawodowej w zakresie restrukturyzacji zatrudnienia PKP.

Kontrola działalności finansowej Kolejowej Agencji Aktywizacji Zawodowej w zakresie restrukturyzacji zatrudnienia PKP podlega auditowi zewnętrznych firm auditorskich powołanych do monitorowania przepływów środków finansowych pochodzących z kredytów od instytucji międzynarodowych tj. z Europejskiego Banku Odbudowy i Rozwoju oraz z Banku Światowego.

Warunki prowadzenia auditu określają umowy kredytowe oraz umowy zawierane z firmami auditorskimi.