

Nasze Nowe **E**FORUM

ISSN-1731-626X

www.fzz.org.pl

wydanie bezpłatne

W numerze:

Dyskusja o dołączeniu Polic do Grupy Kapitałowej "Tarnów";

Co dalej ze Szczecińską Stoczną Remontową Gryfia?;

Problemy lubelskiej służby zdrowia;

I Forum „Kształcenie Ustawiczne w Wielkopolsce”;

Kolejne spotkania Cafe Forum i Forum Dialogu, m. in. w Gdańsku i Stalowej Woli;



Happening Wolnego Związku Zawodowego „Sierpień 80” w Lublinie przeciwko umowom śmieciowym;

Czy i kiedy dojdzie do „azotowej konsolidacji”?

Dialog Społeczny: posiedzenie Zespołu ds. budżetu, wynagrodzeń i świadczeń socjalnych; problemy uzdrowisk oraz firm transportowych; kwestie płacowe i wynagrodzenia w budżetówce tematami Posiedzenia Plenarnego TK;

Ekspert o: poszanowaniu godności w miejscu pracy; dialogu w zespołach branżowych Komisji Trójstronnej ds. Społeczno-Gospodarczych;

Prezentujemy regiony: Mazowieckie i Lubelskie



Polski rynek stali zagrożony przez zagraniczne dostawy

Problemy świętokrzyskiej huty CELSA z nieuczciwą konkurencją



KAPITAŁ LUDZKI
NARODOWA STRATEGIA SPÓJNOŚCI



Lokalne Centra Informacji
Forum Związków Zawodowych

UNIA EUROPEJSKA
EUROPEJSKI
FUNDUSZ SPOŁECZNY



Projekt współfinansowany ze środków Unii Europejskiej w ramach Europejskiego Funduszu Społecznego

Z ŻYCIA FORUM

Polski rynek stali zagrożony przez zagraniczne dostawy

Problemy świętokrzyskiej huty CELSA z nieuczciwą konkurencją

15 czerwca 2012 r. odbyło się posiedzenie WKDS województwa świętokrzyskiego. Jego tematem była sytuacja ekonomiczna Huty CELSA w Ostrowcu Świętokrzyskim w związku z pojawieniem się nieuczciwej konkurencji na krajowym rynku stali i zagrożeniem utraty, z tej przyczyny, wielu miejsc pracy.

Huta CELSA w Ostrowcu Świętokrzyskim jest nowoczesnym zakładem w branży produkcji różnych asortymentów stali na rynek krajowy jak również zagraniczny. Jest to możliwe dzięki ukończeniu w ostatnich latach programu inwestycyjno-modernizacyjnego o wartości 2,4 mld. zł. Szczególną inwestycją jest nowa walcownia, uznana za strategiczną na najbliższe lata, gdyż pozwoli zwiększyć ofertę wyrobów poszukiwanych głównie na rynku budowlanym w tym o stal ożebrowaną.

Akurat w okresie wzrostu produkcji i sprzedażą przez hutę wyrobów stalowych – głównie prętów ożebrowanych – pojawiła się na rynku dekonjunktura spowodowana działaniami nieuczciwej konkurencji. Problem jest skomplikowany. Prezentowane na posiedzeniu WKDS przez przedstawicieli kierownictwa CELSY oraz Polskiej Izby Przemysłowo-Handlowej opinie wskazują, że na polskim rynku pojawia się stal nieopodatkowana VAT, której ceny są

niższe niż koszty produkcji stali obciążonej podatkiem.

Budzi to uzasadniony niepokój środowiska polskiego przemysłu hutniczego.

Stalowe pręty zbrojeniowe, po-

walny jest wzrost wielkości dostaw tego rodzaju wyrobów, co znacząco wpływa na średnią cenę rynkową stali i jest poważnym zagrożeniem dla tego sektora w Polsce.



Huta w Ostrowcu Świętokrzyskim
(fot. A. Matysek)

chodzące od dostawców spoza Polski, są oferowane po bardzo niskich cenach – poniżej realnych kosztów ich produkcji. W ostatnich miesiącach odczu-

chodzi o tzw. łańcuszek podatkowy, który polega na tym, że polski podmiot zamawia np. pręty zbrojeniowe u producenta stali z kraju UE, a zamówienie



KAPITAŁ LUDZKI
NARODOWA STRATEGIA SPÓJNOŚCI



Forum
Związków
Zawodowych



Lokalne Centra Informacji
Forum Związków Zawodowych

UNIA EUROPEJSKA
EUROPEJSKI
FUNDUSZ SPOŁECZNY



Z ŻYCIA FORUM

jest realizowane przez łańcuch dostaw z włączeniem polskich pośredników. Transakcja nie jest deklarowana polskim organom podatkowym. Towar zostaje sprzedany przez polskiego dystrybutora z prawidłową fakturą, ale podstawa opodatkowania jest sztucznie zaniżona w stosunku do ceny zastosowanej przez producenta z UE. Dostawca towaru z UE deklaruje zerowy VAT od tzw. wewnątrzspółnotowej dostawy towarów i jest w stanie zaoferować niższą cenę polskim pośrednikom.

Skala zjawiska, jakkolwiek trudna do oszacowania, wskazuje na dynamiczny wzrost napływu tego rodzaju stali, a Huta CELSA notuje w tym samym okresie sprzedaż niższą o 30-40 proc. Konsekwencje tego procederu dotyczą wielu aspektów społeczno-gospodarczych w wymiarze lokalnym i ogólnokrajowym. Są to:

- znacznie niższa sprzedaż prętów zbrojeniowych, która powoduje w Hucie CELSA ograniczenie produkcji, mimo wydatków na nową walcownię dla zwiększenia podaży tych właśnie asortymentów stali; utrzymanie tak drastycznego spadku tonażu produktu na rynku krajowym będzie skutkowało pogorszeniem kondycji ekonomicznej Huty CELSA, co wiąże się z zagrożeniem stabilności zatrudnienia i poziomem wynagrodzenia pracowników,
- napływ znacznej ilości stali nieopodatkowanej hamuje roz-

wój przemysłu hutniczego zmierzającego do doskonalenia jakości produktów, różnicowania oferty tych wyrobów, osiągania wysokich wskaźników wydajności,

- straty Skarbu Państwa wynikają ze spadku wpływów do



Wnętrze Huty CELSA
(fot. A. Matysek)

budżetu państwa z tytułu uchylania się od płacenia podatku VAT, zmniejszenia wpływów z CIT, a także PIT (redukcje zatrudnienia, niższe pensje itp.), w efekcie zmniejszony wpływ odczuje ZUS,

- działalność podmiotów stosujących nieuczciwe praktyki uniemożliwia równą i zdrową konkurencję w przemyśle stalowym, legalnie funkcjonujący na rynku pracodawcy tracą latami budowaną pozycję, ponieważ nie mają możliwości produkowania stali po cenach, jaką oferują podmioty uchylające się od płacenia VAT,

- nie płacenie VAT jest przestępstwem podatkowym, a uczestniczą w nim zorganizowane, mobilne grupy działające

w tzw. szarej strefie, poza obowiązującym prawem,

- zastosowanie ma proceder fałszowania świadectw jakości stali, co powoduje, że końcowy odbiorca towaru otrzymuje stal niewiadomego pochodzenia, często gorszej jakości.

W takiej sytuacji WKDS zapowiedziała opracowanie, a także przedłożenie swojej opinii stosownym resortom, a w pierwszej kolejności Komisji Trójstronnej ds. Społeczno - Gospodarczych, Urzędowi Ochrony Konkurencji i Konsumentów oraz europarlamentarzystom z Województwa Świętokrzyskiego.

Jaki będzie finał tych zawirowań na polskim rynku handlu stalą trudno w tej chwili przewidzieć. Jednak już samo omawianie tematu na posiedzeniu WKDS może wpłynąć na zmniejszenie rozmiaru nieuczciwej konkurencji na krajowym rynku stali.

Andrzej Matysek



KAPITAŁ LUDZKI
NARODOWA STRATEGIA SPÓJNOŚCI



UNIA EUROPEJSKA
EUROPEJSKI
FUNDUSZ SPOŁECZNY



Z ŻYCIA FORUM

Cafe Forum u stóp Karkonoszy

Dyskusja o problemach branży transportowej

Kolejne dolnośląskie spotkanie Cafe Forum odbyło się 28 czerwca 2012 r. w Przesiece - niewielkiej miejscowości w Karkonoszach.

Zarząd Okręgu Zachodniego Związku Zawodowego Pracowników Komunikacji Miejskiej w RP zwrócił się do terenowego korespondenta LCI o zorganizowanie spotkania z członkami ich organizacji. Chodziło o to, by informacja o projekcie Lokalne Centra Informacji Forum Związków Zawodowych została przekazana bezpośrednio jej członkom.

Podczas spotkania w malowniczo położonej Przesiece,

dach korzystania z porad prawnych. Terenowy korespondent LCI przekazał również zasady współtworzenia biuletynu e-NNF, prezentując jego dotychczasowe wydania, w których opisane zostały problemy, z jakimi borykają się pracownicy przedsiębiorstw związanych z komunikacją miejską. I te właśnie problemy dominowały w dyskusji, która wywiązała się między uczestnikami spotkania.

w Układach lub Regulaminach Pracy.

Taką sytuację opisywaliśmy w czerwcowym numerze biuletynu. Spór, który zagrażał wstrzymaniem wrocławskiej komunikacji w czasie rozgrywek Euro 2012 zakończył się zawarciem porozumienia z pracodawcą. Można podejrzewać, że rozgrywki piłkarskie przyczyniły się do szybkiego zawarcia tego porozumienia.

W innych miastach pracownicy komunikacji miejskiej nie mieli tyle szczęścia. Opisywana w biuletynie sytuacja komunikacji miejskiej w Wałbrzychu nadal czeka na sensowne rozwiązanie. Konieczność zapewnienia mieszkańcom miasta publicznego transportu zbiorowego powoduje, że stosowane są zastępcze, doraźne rozwiązania. Jednym z nich jest zatrudnienie części kierowców z upadłego Miejskiego Przedsiębiorstwa Komunikacyjnego na umowy czasowe. Umowy zapewniają prace kierowcom tylko do końca roku, ale wynagrodzenie, jakie teraz otrzymują za pracę są średnio niższe o 200-300 zł. Wałbrzyski Zarząd Dróg, Komunikacji i Utrzymania Miasta próbuje stworzyć plan



Cafe Forum w Przesiece
(fot. K. Żelazna)

obecne na spotkaniu osoby uzyskały dokładną informację o zasadach realizacji projektu m. in. o udostępnionej członkom Forum bibliotece, zasa-

W większości zakładów mamy do czynienia z działaniami zmierzającymi do wprowadzenia, niekorzystnych z punktu widzenia pracowników, zmian



KAPITAŁ LUDZKI
NARODOWA STRATEGIA SPÓJNOŚCI



Forum
Związków
Zawodowych



Lokalne Centra Informacji
Forum Związków Zawodowych

UNIA EUROPEJSKA
EUROPEJSKI
FUNDUSZ SPOŁECZNY



Z ŻYCIA FORUM

transportu miejskiego na kolejne lata. Nie wiadomo jednak, czy pracownicy dawnego Miejskiego Przedsiębiorstwa Komunikacyjnego znajdują tam zatrudnienie, gdyż od chwili ogłoszenia upadłości prace straciło już ponad 200 osób. I właśnie takich sytuacji w swoich obecnych miejscach pracy obawiają się kierowcy z innych miast. Z chwilą, gdy pracodawcy chcą wprowadzić niekorzystne dla pracowników zmiany, bardzo często dochodzi do medialnej nagonki, gdzie w niekorzystnym świetle pokazywani są kierowcy autobusów. Dlatego też tak ważne jest pokazywanie warunków, w jakich pracują, jakie obowiązują ich normy np. przejazdów po mieście.

czasie pracy kierowcy, o publicznym transporcie drogowym, czy o transporcie drogowym. Dlatego członkowie Związku

ność zajęcia się w większym stopniu problemami tej grupy zawodowej w Zespole Branżowym ds. Transportu Forum.



Korespondentka terenowa LCI Województwa Dolnośląskiego - Gabriela Żelazna i Przewodniczący ZZPKM w RP w Jeleniej Górze Mieczysław Wójtowicz (fot. K. Żelazna)



Uczestnicy Cafe Forum w Przesiece (fot. K. Żelazna)

Nie bez znaczenia dla ich warunków pracy mają wprowadzane zmiany w ustawach o

Zawodowego Pracowników Komunikacji Miejskiej w RP zwracali uwagę na koniecz-

Ponadto uczestnicy Cafe Forum w Przesiece zwracali uwagę, że zmieniające się przepisy dotyczące prawa pracy, ustawy zawodowe zmuszają działaczy związkowych nie tylko do ciągłego śledzenia wprowadzanych zmian, ale również do pozyskiwania opinii, interpretacji prawnych, aby prowadzone z pracodawcami mediacje miały rzeczowy, a nie życzeniowy charakter. Stąd sugestia uczestników Cafe Forum w Przesiece, by Forum Związków Zawodowych organizowało dla swoich członków cykliczne szkolenia z tego zakresu, a na stronach internetowych umieszczane były opinie i interpretacje prawne.

gż

Z ŻYCIA FORUM

Sytuacja kolei na Podkarpaciu w rozmowach władz z partnerami społecznymi

W Sali Kolumnowej Podkarpackiego Urzędu Wojewódzkiego 2 lipca 2012 r. odbyło się posiedzenie WKDS poświęcone sytuacji na kolei na Podkarpaciu. Wzięt w nim udział Andrzej Massel, podsekretarz stanu ds. kolejnictwa w Ministerstwie Infrastruktury. Obecna była też liczna grupa przedstawicieli organów administracji rządowej i samorządowej, podkarpaccy parlamentarzyści oraz przedstawiciele dyrekcji spółek działających na terenie Podkarpacia i Małopolski.

Uczestnikom posiedzenia Wojewódzkiej Komisji Dialogu Społecznego w Województwie Podkarpackim przedstawiona została aktualna sytuacja bieżących, a także przewidywanych na najbliższe lata

zaniechania w tym, co powoduje nawarstwienie się problemów w chwili obecnej, nałożenie się w jednym czasie wielu prac remontowo-modernizacyjnych, które w przyszłości mają przyczynić się do znacznej poprawy

Jak zaznaczył w swoim wystąpieniu Andrzej Massel, nie ma najmniejszego sensu wnioskować w chwili obecnej o uruchomienie nowych połączeń lub o wznowienie zawieszonych linii jeżeli możliwa prędkość na tych odcinkach wynosi 20 km/godz. Dopiero po niezbędnych modernizacjach, możliwe będzie uruchomienie połączeń, gdyż dopiero wtedy, w opinii ministra, będą to połączenia atrakcyjne dla pasażerów i ewentualnego przewozu towarów.

Długie przejazdy pasażerskie

Na dzień dzisiejszy, sytuacja w przewozach pasażerskich jest trudna. Przejazd z Przemyśla do Rzeszowa to ok. 3 godz., z Rzeszowa do Krakowa 3,5 godz. Po zakończeniu modernizacji tych linii, według zapewnień ministra, możliwe będzie skrócenie podróży z Rzeszowa do Krakowa nawet do jedenastej godziny. Minister zachęcał do inwestowania w poprawę infrastruktury



WKDS Województwa Podkarpackiego
(fot. S. Bomba)

inwestycji, modernizacji i remontów istniejącej sieci linii i zakładów kolejowych. Akcentowano fakt wieloletnich

komfortu podróży oraz zwiększenia atrakcyjności w przewozieniu większej ilości towaru transportem kolejowym.

Z ŻYCIA FORUM

tury. Wyraził pogląd, że tylko modernizacja i rewitalizacja istniejących linii kolejowych może przynieść, odczuwalną przez pasażerów, poprawę w funkcjonowaniu połączeń kolejowych i komfortu pasażerów. Zachęcał do podjęcia wspólnego wysiłku przez rząd i samorząd w pozyskiwaniu środków na modernizację i rozbudowę linii kolejowych.

Forum Związków Zawodowych na posiedzeniu WKDS reprezentowane było przez stałych członków Komisji, tj. Przewodniczącego ZW Forum Związków Zawodowych Lesława Cuprysia, Józefa Ryla i Stanisława Bombę oraz zaproszonych przedstawicieli Związku Zawodowego Pracowników Kolejowych przy PLK w Rzeszowie - Andrzeja Kubasa oraz Tadeusza Nowaka. Obecni byli również: Stanisław Franczyk i Włodzimierz Tomasik z MOZ ZZK Małopolski w PKP Cargo S.A. Południowy Zakład Spółki Nowy Sącz.

Andrzej Kubas w swoim wystąpieniu wysoko ocenił działania podejmowane przez Urząd Marszałkowski na terenie Podkarpacia. Zaapelował do uczestniczącego w spotkaniu marszałka województwa Cholewińskiego o podjęcie działań zmierzających do sfinalizowania budowy połączenia Jasło – Stróże. Przedsięwzięcie to jest o tyle trudne do realizacji, że wymaga porozumienia z samorządami z Małopolski.



Posiedzenie WKDS Województwa Podkarpackiego
(fot. S. Bomba)

Ze Stalowej Woli do Skarżyska Kamiennej

Niezwykle istotną sprawą poruszaną na posiedzeniu WKDS była likwidacja stalowowolskiej Sekcji Utrzymania i Napraw Wagonów i Taboru Trakcyjnego PKP Cargo, wskutek czego pracę może stracić ok. 40 pracowników tego zakładu. Większość z nich to ludzie w wieku 50 plus, którzy obawiają się, że po rozwiązaniu zakładu nie znajdą nigdzie w okolicy pracy. PKP Cargo Wschodni Zakład Spółki w Lublinie zażądał od pracowników podpisania deklaracji, w której mają wyrazić zgodę na przeniesienie z tym samym uposażeniem do zakładu w Skarżysku Kamiennej.

WKDS zwróciła się w tej sprawie z apelem do spółki PKP Cargo o powstrzymanie likwidacji zakładu w Stalowej Woli i rozpoczęcie dialogu z partnerami społecznymi. Pomoc w tej sprawie zadeklarowali również obecni na spotkaniu parlamentarzyści oraz reprezentujący Ministra Infrastruktury Andrzej Massel. Uczestniczący w spotkaniu związkowcy zwrócili się z pisemnym apelem do ministra infrastruktury, zarządu spółki PKP PLK S.A., parlamentu i samorządów o przeanalizowanie propozycji rozwoju kolei na Podkarpaciu w oparciu o poszczególne linie i wybrane stacje.

Stanisław Bomba

Z ŻYCIA FORUM

„Mundurowe” Forum Dialogu w Łańcucie

29 czerwca 2012 r. w hotelu „Zamkowy” w Łańcucie odbyło się spotkanie z cyklu „Forum Dialogu” w ramach programu Lokalne Centra Informacji Forum Związków Zawodowych.

Spotkanie Forum Dialogu w Łańcucie zorganizowane dla policjantów powiatów rzeszowskiego, łańcuckiego i przeworskiego, poświęcone było w całości tematyce realnych i bezpośrednich zagrożeń, na jakie w codziennej służbie narażeni są policjanci podstawowych pionów Policji.

rażenia. To, że sprawy skończyły się pozytywnie nie znaczy, że wszystko poszło „jak z płatka”. Każdy z policjantów przeżył osobisty dramat czekając na efekt kuracji i ostateczny wynik badań. Nie bez znaczenia jest też to, że sam lek powstrzymujący rozwijanie się wirusa jest dla organizmu bar-

cjantów przed ewentualnym zarażeniem, dyskusyjna organizacja pomocy lekarskiej na wypadek zarażenia oraz właściwie pozostawienie własnemu losowi policjanta, gdy faktycznie dojdzie do jego zarażenia.

Taki przypadek miał miejsce w Komendzie Miejskiej Policji w Tarnowie. Policjant, po stwierdzeniu u niego zarażenia wirusem HIV (w służbie – zarażony celowo podczas interwencji przez osobnika będącego nosicielem), został zwolniony ze służby z niewielką rentą. Dziś ten młody człowiek, borykając się z nieuleczalną chorobą, został praktycznie sam. Inaczej mówiąc – został przez państwo potraktowany jak osobnik, który np. nabył wirusa po sex eskapadzie do Tajlandii, a nie w służbie, narażając dla społeczeństwa swoje życie i zdrowie.

Nie można powiedzieć, że policjanci zupełnie nie są wyposażeni w należne im do służby tradycyjne środki mogące zabezpieczyć ich zarażeniem tym groźnym wirusem. Tyle tylko, że środki te mogą być skuteczne przy założeniu, że osoba nie zachowuje się agresywnie i nie chce celowo kogoś zarazić. Jeśli tak, to te zabez-



Uczestnicy Forum Dialogu w Łańcucie
(fot. S. Bomba)

W samym Rzeszowie, w ostatnich latach odnotowano 3 przypadki próby celowego zarażenia wirusem HIV lub HBV, HCV. Podobnie było w Komendzie Miejskiej Policji w Tarnobrzegu. Na szczęście dla policjantów, dzięki szybko udzielonej pomocy medycznej, nie doszło do skutecznego za-

dzo toksyczny. Działa ogólnie, a więc oprócz pożądanego zatrzymania rozwoju wirusa jego skutki są praktycznie nieprzewidywalne. Ratując życie przy okazji może mocno i trwale nadszarpnąć zdrowie. Drugim, niezmiernie ważnym aspektem tej sytuacji jest fakt słabego zabezpieczenia poli-



KAPITAŁ LUDZKI
NARODOWA STRATEGIA SPÓJNOŚCI



Forum
Związków
Zawodowych



Lokalne Centra Informacji
Forum Związków Zawodowych

UNIA EUROPEJSKA
EUROPEJSKI
FUNDUSZ SPOŁECZNY



Z ŻYCIA FORUM

pieczenia są wyłącznie iluzją i, jak okazało się w praktyce, nie były w stanie zabezpieczyć policjantów. Sytuacje są znane w resorcie, jednak jak dotąd nikt nie podjął próby (przynajmniej nie ma takich oficjalnych informacji) przeanalizowania tych sytuacji i znalezienia rozwiązania dla uniknięcia takich sytuacji w przyszłości.

Nie można też powiedzieć, że Policja nie zabezpieczyła policjantom pomocy medycznej na wypadek takiego zagrożenia ich zdrowia. Funkcjonuje porozumienie Komendanta Wojewódzkiego Policji z Szpitalem w Łańcucie o bezpłatnym świadczeniu pomocy lekarskiej policjantom, których zdrowie zostało narażone w służbie. Taka sytuacja jest jednak w miarę komfortowa dla sąsiadujących z Łańcutem powiatów. W tych odleglejszych policjanci nie mają szans na udzielenie i pomocy w pierwszej godzinie od zdarzenia.

Dotychczas policjanci otrzymywali tylko pierwszą dawkę bezpłatnie. Pozostałą musieli kupić sobie sami. W zależności od składu dawki był to koszt 2-2,5 tys. miesięcznie. Pomogli koledzy poszkodowanego policjanta oraz Komendant Miejski zapomogą. Brak jest nadal systemowego rozwiązania, tj. zapisów w ustawie o Policji gwarantującego policjantom bezpłatną opiekę lekarską i leki oraz rehabilitację. Funkcjonujące obecnie rozwiązania nie gwarantują policjantom opieki



Forum Dialogu w Łańcucie
(fot. S. Bomba)

na właściwym poziomie. O tych i innych problemach dyskutowali policjanci z prowadzącą spotkanie doktor Joanną Zawadzką, konsultantką wojewódzką i specjalistką od chorób zakaźnych Szpitala Wojewódzkiego nr 2 w Rzeszowie. Pani doktor w swojej bardzo ciekawej prelekcji zapoznała uczestników spotkania z genezą tych chorób, sposobami jakimi wirus rozprzestrzenia się i co należy robić, by nie narażać się na zarażenie. Przedstawiła również sposoby skutecznego zablokowania rozwoju wirusa w organizmie oraz czynnościami, jakie bezwzględnie należy wykonać, gdy znajdziemy się w sytuacji, w której mogło dojść do zarażenia.

Uczestniczący w spotkaniu Forum Dialogu Przewodni-

czący Zarządu Wojewódzkiego Forum Związków Zawodowych Województwa Podkarpackiego Lesław Cupryś poinformował o wprowadzeniu przepisów ustawowych zabezpieczających policjantów i ich rodziny w przypadku, gdyby doszło do zarażenia policjanta w służbie tym śmiertelnym wirusem. Wyraził opinię, że skandaliczną jest sytuacja, gdy funkcjonariusz Policji, Straży Pożarnej czy innej formacji mundurowej narażając swoje życie i zdrowie w służbie traktowany jest później jak narkoman, który świadomie i dobrowolnie narażił się na zarażenie. Przedstawił też możliwość organizacji innych tematycznych spotkań z udziałem ekspertów, związanych z problematyką i specyfiką ich służby.

sb



Z ŻYCIA FORUM

Forum Związków Zawodowych w Małopolsce

Aktywna współpraca z pracodawcami

Wrażenia z wizyty studyjnej w Sądeckim Urzędzie Pracy pozwalają sądzić, że współpraca z pracodawcami przebiega tam w sposób wyjątkowo profesjonalny i partnerski.

Kolejna wizyta studyjna, w której uczestniczył wiceprzewodniczący ZW FZZ Paweł Oświęcimka, organizowana w ramach projektu „Partnerstwo na rzecz świadczenia usług dla inwestorów pozyskujących kadry oraz usług outplacementowych” przez Wojewódzki Urząd Pracy w Krakowie, odbyła się 19 czerwca 2012 r. w Nowym Sączu. To już piąte tego typu wydarzenie w Partnerstwie. Poprzednie odbywały się w UM Krzeszowice i UM Wojnicz (2010), UM Tarnów i Centrum Business In Małopolska CeBiM (2011). Dotychczas wizytowano zatem urzędy miast i gmin (wyjątkiem jest CeBiM), a także pracodawców z nimi współpracujących.

Założenia projektu „Partnerstwo na rzecz świadczenia usług dla inwestorów pozyskujących kadry oraz usług outplacementowych”.

Przypomnijmy, że „Partnerstwo na rzecz świadczenia usług dla inwestorów pozyskujących kadry oraz usług outplacementowych” to nowatorski projekt, który zapoczątkował realizację w Małopolsce wsparcia inwestora na poziomie lokalnym, w zakresie pozyskiwania kadr i outplacementu. Wcześniejsze

inicjatywy w zakresie wsparcia inwestorów nie oferowały kompleksowych informacji nt. potencjału lokalnych zasobów ludzkich. Projekt jest szansą na wypełnienie tej luki. Zadaniem projektu jest wspieranie inwestorów poszukujących pracowników, jak również pracodawców restrukturyzujących zatrudnienie. W tym celu w Małopolsce stworzono system partnerskiego współdziałania instytucji działających w obszarze wsparcia inwestorów w zakresie zasobów ludzkich. Partnerstwo jest ciałem społecznym, działającym na zasadzie dobrowolnego wkładu pracy jego członków tworząc małopolską sieć współpracy na rzecz pracodawców w obszarze pozyskiwania kadr i outplacementu. Jednym z działań podejmowanych przez Partnerstwo jest organizacja wizyt studyjnych promujących dobre praktyki obsługi inwestorów oraz współpracy instytucji.

Tym razem zorganizowano wizytę w powiatowym urzędzie pracy, aby przekonać się, czy pracodawcy chętnie korzystają z oferowanych tam usług. Współorganizacji wydarzenia podjął się Sądecki UP. Po krótkim wprowadzeniu wykonanym

przez dyrektora SUP Stanisławę Skwarło, uczestnicy wizyty udali się do dwóch przedsiębiorstw. Pierwszym z nich był hotel „Beskid” wchodzący w skład Przedsiębiorstwa Produkcyjno-Handlowo-Usługowego „Centrum”. Współwłaścicielka firmy opowiadała o swoich kontaktach z Sądeckim UP właściwie w samych superlatywach. Bardzo dobrze oceniła pomoc ze strony pośrednika pracy w rekrutacji. W podobnym tonie wypowiedziała się kierowniczka kadr w firmie Produkcyjno-Handlowej „Bugajski” Sławomir Bugajski. Firma ta korzysta z rozmaitych usług Sądeckiego UP, przede wszystkim pomocy w rekrutacji pracowników, ale również może liczyć na wsparcie w innych zakresach.

Wnioski z wizyty, obok dobrej współpracy Sądeckiego UP z tamtejszymi pracodawcami są takie, że firmy są zainteresowane nie tylko finansowymi formami wsparcia ze strony publicznych służb zatrudnienia. Zaangażowanie i dobre relacje w pracodawcami sprawiają, że powiatowe urzędy pracy są wartościowym partnerem dla lokalnie działających firm.

jj



KAPITAŁ LUDZKI
NARODOWA STRATEGIA SPÓJNOŚCI



Forum
Związków
Zawodowych



Lokalne Centra Informacji
Forum Związków Zawodowych

UNIA EUROPEJSKA
EUROPEJSKI
FUNDUSZ SPOŁECZNY



Z ŻYCIA FORUM

Spotkanie Cafe Forum w Policach

Dyskusja o dołączeniu POLIC do Grupy Kapitałowej „TARNÓW”

Tematem kolejnego spotkania Cafe Forum, które odbyło się w powiecie polickim w Zachodniopomorskiem 28 czerwca 2012 r., były skutki przejścia zakładu pracy w ręce innego pracodawcy. W Zakładach Chemicznych „Police”, które od niedawna są członkiem Grupy Kapitałowej „Tarnów” jest to temat niezwykle aktualny.

W trakcie spotkania padało wiele pytań pod adresem jego gościa spotkania - Małgorzaty Poppek – radczynie prawnej z Okręgowego Inspektoratu Pracy w Szczecinie.

Inne pytanie dotyczyło kosztów dojazdu, pobytu oraz nieobecności w pracy. W odpowiedzi związkowcy usłyszeli ponownie, że to zależy od ustaleń z pracodawcą.

rzystnie, gdyż ich koszt pracodawca wzięł na siebie.



Cafe Forum w Policach
(fot. J. Podkowińska)

Pytano np. o to, gdzie, w sytuacji kiedy zarząd spółki działa na drugim końcu Polski, należy negocjować układ zbiorowy pracy.

Według prawniczki związkowcy muszą w takim wypadku jechać do pracodawcy, niezależnie od odległości.

Zawsze natomiast można starać się o jakieś kompromisowe rozwiązanie.

Policki pracodawca na razie nie chce partycypować w kosztach takich podróży.

W dyskusji zabierali głos również pracownicy Zespołu Elektrowni „Dolna Odra”, a także Telekomunikacji (obecnie Orange), mający już doświadczenia związane z łączeniem zakładów pracy. U nich problem dojazdów na negocjacje został rozwiązany ko-



Spotkanie Cafe Forum
(fot. J. Podkowińska)

Związkowcy z Dolnej Odry podpowiadali swoim kolegom i koleżankom z Polic też inne rozwiązania, które udało się im wynegocjować z pracodawcą. Dotyczyły one m.in. gwarancji zatrudnienia i odpraw pracowniczych.

jp

Z ŻYCIA FORUM



Rozmowa z Andrzejem Arndtem-

Przewodniczącym ZW FZZ
Województwa Kujawsko - Pomorskiego

Lucyna Durślewicz: Jest Pan zaangażowanym działaczem związkowym od dnia powstania ustawy o związkach zawodowych to jest od 1982 r., a od 15 lat działaczem etatowym. Jak widzi Pan z tej perspektywy sytuację związkowca?

Andrzej Arndt: Działalność związkowa nie jest łatwa szczególnie w czasach, gdy rządzący jasno okazują, że organizacje związkowe to nie reprezentatywni przedstawiciele ludzi pracującego, ale awanturnicy przeszkadzający w sprawowaniu władzy. Podobne podejścia do działalności związkowej można odczuć także w tych podstawowych szczeblach działalności, jakimi są zakłady pracy.

L.D.: Co skłoniło Pana do podjęcia się działalności w związkach zawodowych?

A:A: Zostając działaczem związkowym trzeba mieć w sobie coś, by nie bacząc na problemy pomagać innym. Urodziłem się w rodzinie jak na dzisiejsze warunki wielodzietnej. Jest nas pięcioro rodzeństwa. Ja jestem najstarszy więc to

właśnie na mnie spadło od najmłodszych lat najwięcej obowiązków związanych z opieką nad pozostałym rodzeństwem. Uśmiech i podziękowania rodzeństwa były dla mnie najlepszą zapłatą za trud.



W 1975 r. podjąłem pracę w Miejskich Zakładach Komunikacyjnych w Bydgoszczy, w których zatrudniony jestem do dnia dzisiejszego. To duży zakład, w którym na początku mojej pracy zatrudnionych było prawie 3 tysiące pracowników. Problemów więc też nie brakowało. Widziałem nierówność w traktowaniu pracowników, niesłuszne kary i ochronę cwanictwa. Nie mogłem tego

zaakceptować. W 1982 r., po wejściu w życie ustawy o związkach zawodowych, część pracowników zwróciła się także do mnie, czy nie zechciałbym podjąć się założenia związków zawodowych. Mimo, iż byłem wówczas młodym ojcem, a więc nie brakowało mi obowiązków rodzinnych, zgodziłem się i już po trzech miesiącach zarejestrowaliśmy własny, samodzielny związek, do którego przystąpiło w krótkim czasie prawie tysiąc pracowników. Była to wielka satysfakcja, szczególnie po pokonaniu trudności przy tworzeniu organizacji. Dla tak dużej grupy współpracowników warto poświęcać swój czas i cieszyć się wspólnie z załatwianych pomysłów spraw.

L.D.: Upłynęło 14 lat zanim został Pan przewodniczącym związku. Funkcję tę powierzono Pani dopiero w 1997 r.

A.A.: Po zarejestrowaniu naszego związku szeregi członków szybko wzrosły. Przy pierwszych wyborach uznaliśmy więc, że przewodnictwo powierzmy komuś starszemu, mającemu pewien prestiż



KAPITAŁ LUDZKI
NARODOWA STRATEGIA SPÓJNOŚCI



Forum
Związków
Zawodowych



Lokalne Centra Informacji
Forum Związków Zawodowych

UNIA EUROPEJSKA
EUROPEJSKI
FUNDUSZ SPOŁECZNY



Z ŻYCIA FORUM

wśród ludzi związany chociażby ze stażem pracy, budzącemu respekt wśród kadry kierowniczej zakładu. Była to na tyle trafiona kandydatura, że delegaci powierzali tej osobie funkcję przewodniczącego aż do czasu zakończenia jej aktywności zawodowej, czyli do 1997 r. Ja w tym czasie nabrałem tzw. ogłady w działalności organizacji pełniąc funkcję jej sekretarza. Przez dwie kadencje byłem też radnym Miasta Bydgoszczy i ławnikiem w Wydziale Karnym. Te doświadczenia utwierdziły mnie w przekonaniu, że jeżeli będzie wola delegatów, bym przejął przewodnictwo w związku, to jest szansa, że ich nie zawiodę. Lider związku to osoba, która mimo działalności zbiorowej kształtuje wizerunek i pozycję całej organizacji, nie tylko w kierownictwie zakładu, ale także wśród pracowników niezrzeszonych, którzy muszą się sami przekonać, że warto wstąpić w szeregi tej organizacji. Odpowiedzialność jest zatem bardzo duża. I tak już ponad 15 lat delegaci dają mi mandat zaufania. To „ładuje akumulator” do dalszej działalności. Mam nadzieję, że na koniec na będą musiał wychodzić „tylnymi drzwiami”, bo byłoby to dla mnie osobistą porażką.

L.D.: Dzisiaj związek zawodowy, by mógł pręźnie działać i przyciągać nowych członków musi - prócz aktywności - mieć możliwości pomocy prawnej, a za tym

kryją się koszty finansowe. Tymczasem związek opiera się jedynie na składkach, które często nie wystarczają do prowadzenia działalności na poziomie wystarczającym do skutecznej obrony pracowników. Jak radzi Pan sobie z tą sytuacją?



A.A.: Dla pozyskania większych środków finansowych związek nasz prowadzi dodatkowo działalność gospodarczą. Posiadamy własne autokary turystyczne z licencją krajową i zagraniczną, które wynajmujemy różnym instytucjom i zakładom pracy.

Uzyskane środki przeznaczamy nie tylko na działalność statutową, ale także na działalność socjalną dla swoich członków związku i ich najbliższych. Wykorzystując autokary również w ramach naszej działalności socjalnej, za nieduże pieniądze, organizujemy wiele wycieczek i innych atrakcji, przez co także zachęcamy do

wstępowania w szeregi naszej organizacji. Prowadzenie działalności gospodarczej także pochłania czas, ale warto, bo również przez to szeregi członków naszego związku nie maleją. A przecież obecnie pracodawca uznaje organizację związkową za poważną, gdy ma dużo członków, a nie taką, w której są doświadczeni działacze choć liczebność jest nie wielka.

L.D.: Poza działalnością na szczeblu zakładu pełni Pan także dodatkowe funkcje związkowe. Czy doba staje się czasami za krótka?

A.A.: Wszystkie funkcje są w pewien sposób połączone. Działalność związkowa nie może zamykać się tylko w zakładzie pracy. Częste kontakty z działaczami innych organizacji poszerzają wiedzę, pogłębiają doświadczenia. Pracodawcy także tworzą swoje organizacje i nierzadko wspólnie ustalają kierunki działalności, w tym także co do współpracy ze związkami zawodowymi. Tak się składa, że od 2002 r., czyli od momentu powołania struktur wojewódzkich Forum Związków Zawodowych pełnię funkcję Przewodniczącego Zarządu Województwa Kujawsko - Pomorskiego FZZ. Organizacja ta w naszym województwie liczy ponad 30 tys. członków. Przewodniczący pełni swoją funkcję społecznie. Problematyka, z jaką zgłaszają się przynależne do FZZ organizacje związkowe



KAPITAŁ LUDZKI
NARODOWA STRATEGIA SPÓJNOŚCI



Forum
Związków
Zawodowych



Lokalne Centra Informacji
Forum Związków Zawodowych

UNIA EUROPEJSKA
EUROPEJSKI
FUNDUSZ SPOŁECZNY



Z ŻYCIA FORUM

wymaga znacznie większego zaangażowania działaczy, niż w zakładach pracy. Podejmując się w lutym 2012 r. ponownie

wództwa. Przy tej okazji warto nadmienić, że Zarząd Główny Forum Związków Zawodowych obrał dobry kierunek tworząc

Zostały wydane ciekawe publikacje. Regionalne media chętnie uczestniczyły w takich spotkaniach i pozytywnie je komentowały. Za zrealizowanie właśnie w takiej formie projektu Forum Związków Zawodowych Województwa Kujawsko - Pomorskiego, jako jedyna organizacja związkowa otrzymało nagrodę od Marszałka Województwa w postaci pięknej statuetki. Aktualnie również jest realizowany projekt Lokalne Centra Informacji FZZ, którego koszty pokrywane są ze środków unijnych, co bardzo pomaga nam w codziennej działalności. Mamy kupione bardzo cenne materiały pomocnicze, do dyspozycji prawnika. To istotnie odciąża nasze niewielkie środki finansowe. Możliwość zatrudnienia w ramach projektu korespondentów terenowych do biur wojewódzkich to też wielka pomoc i ułatwienie w działalności. Jeśli łączone jest zaangażowanie władz wojewódzkich Forum i korespondentów, to z pewnością wiele osób zauważy, iż Forum Związków Zawodowych jest tą organizacją związkową, do której warto wstąpić, wspólnie działać i wzajemnie sobie pomagać na rzecz tych, których jesteśmy reprezentantami.

L.D: Dziękuję za rozmowę i życzę wiele wytrwałości w dalszej działalności związkowej.

**Rozmawiała
Lucyna Durślewicz**



Jeden z pojazdów MZK Bydgoszcz
(fot. L. Durślewicz)

pełnienia funkcji Przewodniczącego ZW FZZ wiedziałem jednak, że nie pozostanę sam. Wybrani zastępcy oraz członkowie Prezydium to sprawdzeni i wytrawni działacze pełniący również najwyższe funkcje związkowe w swoich resortach. Gdyby nie ich pomoc, to na pewno nie podołałbym wszystkim sprawom zgłaszanym do Zarządu Woje-

projekty w ramach środków unijnych, które można realizować na szczeblu województw. Mieliśmy przyjemność uczestniczyć już realizacji projektu, przy którym do współpracy w ramach partnerstwa zaprosiliśmy największy związek pracodawców w naszym województwie. Odbyliśmy wspólnie wiele spotkań w zakładach pracy naszego województwa.



KAPITAŁ LUDZKI
NARODOWA STRATEGIA SPÓJNOŚCI



Forum
Związków
Zawodowych



Lokalne Centra Informacji
Forum Związków Zawodowych

UNIA EUROPEJSKA
EUROPEJSKI
FUNDUSZ SPOŁECZNY



Z ŻYCIA FORUM

Szczecińska Stocznia Remontowa w specjalnej strefie ekonomicznej

Obawy związkowców o dalszy los „Gryfii”

Szczecińska Rada Miasta zgodziła się, by 41 hektarów terenów Stoczni Remontowej „Gryfia” znalazło się w specjalnej strefie ekonomicznej Euro-Park Mielec.

W strefie tej, jak podaje portal Gazeta.pl z 16 lipca 2012 r., znajdują się wszystkie tereny stoczni – 41 hektarów. Tylko 5,4 hektara będzie wykorzystywane pod produkcję stoczniową.



Wejście do Stoczni Gryfia S.A.
(fot. J. Podkowińska)

Pozostałe, jako niepotrzebne obciążenie, zostaną sprzedane. Wejście do specjalnej strefy ekonomicznej ma ułatwić znalezienie nabywców. Jeden już jest. To spółka trzech firm: niemieckiego koncernu Bielfinger Berger, prywatnej stoczni remontowej Cris oraz funduszu MARS. Na 20. hektarach spółka ta ma produkować elementy morskich siłowni wiatrowych.

Obawy związkowców budzi jednak fakt, że wszystkie niezbędne do produkcji stoczniowej grunty zostaną sprzedane. Prezes „Gryfii” Patryk Michalak zapewnia jednak, że zarząd

chce nadal prowadzić działalność stoczniową.

Deklaracja ta niestety nie uspakaja związkowców z Zakładowej Solidarności 80. Najbardziej niepokoi ich to, że zarząd stoczni nie zdecydował jeszcze, w którym miejscu zostawi owe 5,4 hektara na działalność stoczniową. Co gorsza,

mówi, że najważniejsze jest zagwarantowanie dostępu do doku nr 5, bez którego nie można prowadzić remontów, a dok ten znajduje się na terenach, które zamierza wykupić ww. spółka. Poza tym związkowcy w ogóle mają wątpliwości, czy da się prowadzić działalność stoczniową na



Szczecińska Stocznia Remontowa Gryfia S.A.
(fot. J. Podkowińska)

bez względu na to, gdzie zarząd je wydzieli, zawsze jakaś niezbędna do produkcji część stoczni zostanie poza działką. np. kadłubownia lub ślusarnia. Jerzy Gerth, przewodniczący zakładowej „Solidarności 80”

zaledwie 5,4 hektara.

Dochód ze sprzedaży gruntów ma być przede wszystkim przeznaczony na pokrycie zobowiązań „Gryfii”, które obecnie przekraczają 80 mln zł.

jp

Z ŻYCIA FORUM

Forum Dialogu w Stalowej Woli

Współpraca z inspekcją pracy i prawnikiem LCI

12 lipca 2012 r. w Stalowej Woli odbyło się spotkanie związkowców powiatu stalowowolskiego. Uczestniczyli w nim związkowcy różnych zakładów, należący do Międzyzakładowej Organizacji Związkowej ZZliT huty Stalowa Wola.

Do udziału w spotkaniu zaproszeni zostali przedstawiciele Okręgowego Inspektoratu Pracy: Barbara Czarnek z OIP w Rzeszowie, Małgorzata Kulpa i Tadeusz Kaczmarczyk z PIP/O w Tarnobrzegu oraz, w roli eksperta, prawnik – pani Anna Czupich-Pieczonka. Spotkanie poświęcone było problemom, z jakimi spotykają się w swojej działalności organizacje związkowe w sprywatyzowanych przedsiębiorstwach. Poruszano wiele istotnych problemów dotyczących nie tylko działalności związkowej, ale również licznych problemów pracowników, z jakimi przyszło im się spotkać w nowej rzeczywistości.

Spotkanie pozwoliło na rzeczowe wyjaśnienie wielu drażliwych spraw, z jakimi uczestnicy spotkania spotykają się w swoich zakładach, postępowanie pracodawców wobec pracowników i stosowanie wobec nich praktyk i procedur budzących wątpliwości co do ich zgodności z prawem. Wyjaśniono również, w jakim zakresie mogą interweniować inspektorzy PIP, w jakich sytuacjach organizacje związkowe mogą liczyć na ich pomoc, a w

jakich sami muszą egzekwować od pracodawcy postępowanie zgodne z przepisami. Przedstawiciele PIP zwrócili uwagę, że w wielu sprawach sytuację pracowników poprawiłby prawidłowo funkcjonujący Społeczny Inspektor Pracy.



Przy okazji dyskusji nad działalnością SIP uzgodniono, że w najbliższej przyszłości zostanie zorganizowane szkolenie dla związkowców pełniących funkcje przewodniczących organizacji związkowych. Szkolenie będzie miało na celu doskonalenie znajomości stale zmieniających się przepisów prawa pracy, ale również przypomnienie organizacjom związkowym, jak mogą znacząco kształtować i wpływać na skuteczną działalność SIP w swoich zakładach.

Przewodniczący ZW Forum Związków Zawodowych Lesław Cupryś podziękował w imieniu ZW Barbarze Czarnek, a za jej pośrednictwem Okręgowemu

Inspektoratowi Pracy w Rzeszowie, za dotychczasową współpracę i zaangażowanie w organizację wszelkiego rodzaju szkoleń dla związkowców oraz pomoc, z jaką wielu działaczy związkowych zrzeszonych w FZZ uzyskało od OIP. Wyraził nadzieję na kontynuowanie tej, sprawdzonej już, formy współpracy w przyszłości. Lesław Cupryś podkreślił również dobrą współpracę z Anną Czupich-Pieczonką, pełniącą cotygodniowe dyżury prawnika w ramach projektu Lokalne Centra Informacji FZZ, która udzielała dotychczas porad prawnych - jeśli sytuacja tego wymagała nawet w dni świąteczne. W podsumowaniu spotkania zauważył, jak ważne są takie bezpośrednie spotkania. Służą obu stronom – związkowcom, bo pozwalają wyjaśnić u źródła wiele problemów i inspektorom PIP ponieważ bezpośredni kontakt i rozmowy z działaczami związkowymi pozwalają im poznać, jak omijane są przez pracodawców przepisy prawa, co pozwoli skuteczniej działać w interesach załóg w kontrolowanych zakładach pracy.

sb



KAPITAŁ LUDZKI
NARODOWA STRATEGIA SPÓJNOŚCI



Forum
Związków
Zawodowych



Lokalne Centra Informacji
Forum Związków Zawodowych

UNIA EUROPEJSKA
EUROPEJSKI
FUNDUSZ SPOŁECZNY



Z ŻYCIA FORUM

Posiedzenie Zarządu Powiatowego FZZ w Koninie

17 lipca 2012 r. w Wojewódzkim Szpitalu Zespolonym w Koninie odbyło się posiedzenie sprawozdawczo – wyborcze Zarządu Powiatowego Forum Związków Zawodowych.

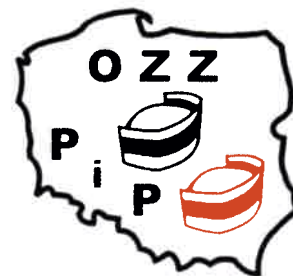
Przewodnicząca Ogólnopolskiego Związku Zawodowego Pielęgniarek i Położnych Marzenna Kamińska – Owczarek podziękowała wszystkim organizacjom za wsparcie strajku w szpitalu, który miał miejsce w lutym 2012 r.

Następnie przedstawiła panu-

Wojewódzkiego Forum Związków Zawodowych Krzysztof Małecki, który przybliżył zebrany pracę centrali związkowej i zarządu wojewódzkiego w ostatnim okresie.

Podkreślił także, że zarząd w Koninie jest najlepiej działającym w województwie, dobrze

i układów zbiorowych – zmiany do Kodeksu prac.



Uczestnicy posiedzenia ZP FZZ W Koninie
(fot. A. Garniewicz)

jącą w nim sytuację i nieustanną walkę związków zawodowych o miejsca pracy dla pielęgniarek i położnych oraz godziwe wynagrodzenia. Podczas posiedzenia głos zabrał przewodniczący Zarządu

integruje środowisko związkowe różnych branż. Krzysztof Małecki zaznajomił członków zarządu z pracami w Komisji Trójstronnej, w szczególności w zespołach ds. ubezpieczeń społecznych i ds. prawa pracy

Poinformował również o planowanej uroczystości X-lecia Zarządu Wojewódzkiego Forum Związków Zawodowych, które jest planowane na początek października 2012 r. w Kiekrzu. Mówiono również o sytuacji w pogotowiu ratunkowym i planowanymi przekształceniami w systemie ratownictwa medycznego w województwie wielkopolskim, o sytuacji na lokalnym rynku pracy.

Kolejnym etapem spotkania były wybory na nową kadencję zarządu powiatowego, w wyniku których przewodniczącą została ponownie Marzenna Kamińska – Owczarek ze Związku zawodowego Pielęgniarek i Położnych WSZ w Koninie, a zastępcami Andrzej Przybylak z Ogólnokrajowego Zrzeszenia Związków Zawodowych Pracowników Ruchu Ciągłego i Zbigniew Rogodziński.

amg



KAPITAŁ LUDZKI
NARODOWA STRATEGIA SPÓJNOŚCI



Forum
Związków
Zawodowych



Lokalne Centra Informacji
Forum Związków Zawodowych

UNIA EUROPEJSKA
EUROPEJSKI
FUNDUSZ SPOŁECZNY



Z ŻYCIA FORUM

Szkolenie dla związkowców z Dolnośląskiego

Stres – codzienny towarzysz pracy

Sposoby radzenia sobie ze stresem - to temat spotkania, zorganizowanego w ramach „Forum Dialogu” z psychoterapeutą z Dolnośląskiego Centrum Psychiatrii i Psychoterapii „SUPER-ego”.

W spotkaniu z psychoterapeutą – Magdaleną Kot, które odbyło się 20 lipca 2012 r. w sali wykładowej dolnośląskiego oddziału PKP Cargo SA, zorganizowanym w ramach projektu „Lokalne Centra Informacji FZZ”, wzięło udział ponad 20 osób. Chętnych było nawet więcej, gdyż każdy chciałaby posiadać umiejętność radzenia sobie z tym niewątpliwie nieprzyjemnym zjawiskiem, które ma ogromny wpływ na nasze funkcjonowanie w różnych sytuacjach życiowych.

Słowo „stres” prawie natychmiast wywołuje u większości osób negatywne skojarzenia, a przecież dzięki czynnikom stresogennym człowiek wykształcił w sobie mechanizmy obronne takie jak atak i ucieczka. Zachowania takie towarzyszą człowiekowi od zarania dziejów i związane jest to z biologiczną reakcją organizmu na sytuacje zagrażające jego życiu lub zdrowiu. Mówi się wówczas o stresie biologicznym. Innym jego rodzajem jest stres psychologiczny i to z nim przede wszystkim związane są negatywne dla człowieka skutki ob-

serwowane obecnie. Według Charlesa Spielberga: „Stres to relacja między umiejętnościami radzenia sobie jednostki, a wymaganiami stawianymi jej przez otoczenie”.



Forum Dialogu Województwa Dolnośląskiego
(fot. G. Żelazna)

Mówiąc prościej, stres to reakcja naszego organizmu na sytuację, z jaką przyszło się nam zmierzyć. Na krótką metę stres dodaje naszemu ciału sił do działania i mobilizuje go do większej aktywności. Przewlekły stres jest jednak czynnikiem destrukcyjnym, który osłabia zamiast wzmacniać. Umiejętność radzenia sobie ze stresem, jak przekonywała podczas spotkania psychoter-

apeutka, ma nic wspólnego z przysłowiowym zażyciem tabletki. To działania mające na celu redukcję jego poziomu, szereg czynności chroniących organizm przed

wyczerpaniem energetycznym. W materiałach otrzymanych od eksperta czytamy:

„Cztery kompetencje ochrony organizmu przed wyczerpaniem:

Monitorowanie stanu organizmu:

Jest to świadomość własnego ciała. Tego co się z nim dzieje, jak i na co reaguje. To również umiejętność rozpoznawania objawów zmęczenia, choroby,



KAPITAŁ LUDZKI
NARODOWA STRATEGIA SPÓJNOŚCI



UNIA EUROPEJSKA
EUROPEJSKI
FUNDUSZ SPOŁECZNY



Z ŻYCIA FORUM

pogorszenia samopoczucia i związków pomiędzy stanami psychicznymi i fizycznymi.

Oszczędzanie energii:

To umiejętność takiego gospodarowania nią, by nie tracić jej niepotrzebnie. Często tracimy ją poprzez zjawisko autostresu - zamartwianie się, pesymizm, przewidywanie trudności i koncentrowanie się na nich, powracanie do złych doświadczeń. W takich sytuacjach przydatny jest trening koncentracji – skupienie się na tym, co najważniejsze, na wykonywanej czynności, oraz trening obecności – jestem tu i teraz i tylko to jest istotne i ważne dla ego, co teraz robię.

Efektywne energetyczne zasilenie organizmu:

To przede wszystkim umiejętność dobrego oddechu – oddychania przeponowego. Jest to również odpowiednie gospodarowanie czasem, tak by codzienne czynności odpowiadały naszemu naturalnemu rytmowi okołodobowemu.

Regeneracja organizmu:

To metody i techniki szybkiego regenerowania i relaksacji, zapewniające sobie odpowiedniej ilości snu i odpoczynku w ciągu dnia. To również zdrowe odżywianie i umiejętność niwelowania negatywnych skutków stresu.”

Reasumując, jest to dbanie o prawidłowy odpoczynek, właściwa higiena pracy, zdrowe odżywianie, dbanie o satysfakcjonujące kontakty. To danie sobie prawa do popełniania

błędów i niewymaganie od siebie rzeczy niemożliwych.

Po części teoretycznej uczestnicy spotkania wykonali pod okiem psychoterapeuty ćwiczenia, mające na celu pozyskanie umiejętności prawidłowego oddychania, szybkiego rozluźniania mięśni, usuwające napięcia mięśniowe, jak również ćwiczenia szybkiej relaksacji. Pomimo że Magdalena Kot, mówiąc o sposobach radzenia sobie ze stresem, podkreślała, iż są to działania długofalowe, to pokazała uczestnikom spotkania sposoby „szybkiego rozładowania stresu”, które wzbudziły w nich najwięcej emocji.



Uczestnicy Forum Dialogu - jeden ze sposobów radzenia sobie ze stresem (fot. G. Żelazna)

Teraz, należy mieć tylko nadzieję, że uczestnicy spotkania wykorzystają w swojej działalności związkowej zdobyte informacje, a wiedza przekazana im przez eksperta sprawi, że sytuacje, z jakimi przyjdzie im się zmierzyć, będą mniej stresogenne.

gż

Cafe Forum w Kujawsko-Pomorskim

W końcu czerwca w Bydgoszczy odbyło się kolejne spotkanie Cafe Forum.

Miało ono miejsce w szpitalu uniwersyteckim nr 1 im. Jurasza. Prowadziła je wiceprzewodnicząca ZW FZZ Województwa Kujawsko - Pomorskiego Halina Peplińska, a uczestnikami byli członkowie Zarządu Regionu Kujawsko - Pomorskiego OZZPIP.

Głównym celem organizacji spotkania było dotarcie z informacjami o Projekcie LCI i o Forum Związków Zawodowych do członków Zarządu Regionu OZZPiP, działających na terenie powiatów: bydgoskiego, toruńskiego, włocławskiego, radziejowskiego, rypińskiego, świeckiego. Oprócz omówienia działań Branży Ochrony Zdrowia FZZ oraz Zespołu Ochrony Zdrowia WKDS, przygotowano wstępny harmonogram wspólnych na przyszłość. Ważnym punktem spotkania było również pojawienie się koncepcji organizacji ewentualnego spotkania związków zawodowych ochrony zdrowia Województwa Kujawsko - Pomorskiego, zrzeszonych w centralach związkowych FZZ, Solidarności i OPZZ, w celu wypracowania lepszej komunikacji w zakresie dialogu społecznego.

Id

Z ŻYCIA FORUM

Problemy lubelskiej służby zdrowia

Dziwne ruchy samorządu

Temat restrukturyzacji służby zdrowia ma kilka płaszczyzn. Z jednej strony tzw. „działania naprawcze”, czyli zwolnienia części personelu lub nakłanianie do samozatrudnienia i kontraktów, co czynią menedżerowie służby zdrowia, są oficjalnie popierane i pochwalane przez samorządowe władze, które są jednostkami założycielskimi ZOZ-ów. Z drugiej, wiele jednostek medycznych nie może doprosić się samorządów o konkretne wsparcie w przedsięwziętych działaniach naprawczych – dotacji, pożyczek lub choćby poręczenia kredytu bankowego.

W Lubelskiem sytuacja ma się tak, że szpitale powiatowe otrzymują ok. 12 mln zł dotacji z racji załapania się na listę rezerwową Regionalnego Programu Operacyjnego Województwa Lubelskiego na lata 2007 – 2013. Szpitale wojewódzkie napotykają zaś na powyżej opisaną sytuację z niechęcią pomocy dla ich kroków.

Co roku Zarząd Województwa Lubelskiego – organ nadrzędny dla 24. placówek zdrowotnych – ocenia wyniki finansowe podległych sobie ZOZ-ów. Jeśli wynik jest dodatni – ma prawo przyznać dyrektorowi danej jednostki nagrodę pieniężną. Jednak z uwagi na zastrzone kryteria pod uwagę bierze się jedynie zapis księgowy, a nie rzeczywiste uwarunkowania, jak choćby stratę wynikającą z potrzeby wykazywania sporej amortyzacji majątku. W ten sposób, w tym roku, poza dwoma przypadkami, na nagrodę od zarządu nie może liczyć żaden z dyrektorów

tamtejszych ZOZ-ów – szpitali, czy przychodni (z wyjątkiem Wojewódzkiego Pogotowia Ratunkowego oraz Wojewódzkiego Ośrodka Medycyny Pracy – Centrum Profilaktyczno-Leczniczego).



Narodowy Fundusz Zdrowia

Ale już szefowie szpitali w Zamościu czy Białej Podlaskiej, placówek uwzględnianych przy dofinansowywaniu, czy to ze środków wojewódzkich, czy też Narodowego Funduszu Zdrowia, zostali innym podani za przykład gospodarskiego działania i nagrodę otrzymali. Dyrektorom lubelskich placówek zdrowia urzędnicy marszałkowscy nieustannie natomiast powtarzają, że skoro są samodzielni – jak sama nazwa zakładów opieki wskazuje – to niech radzą sobie sami, bowiem pieniędzy w sejmikowej kasie brak. Wojewódzki Szpital Specjalistyczny im. Stefana

Kardynała Wyszyńskiego w Lublinie do tej pory nie może doczekać się obiecanej drugiej transzy pomocy finansowej, w nie lepszej sytuacji jest także lubelski Okręgowy Szpital Kolejowy. Nic zatem dziwnego, że placówki te mają się źle, sytuacja pracownicza często jest w nich zaliczana jako konfliktowa, a szefowie nagród w tym roku od Zarządu nie otrzymali.

Członkowie Zarządu wysokościami nagród przyznanych innym dyrektorom utrzymują, że nie są one zbyt wysokie (w kilku przypadkach jest to parokrotność miesięcznej pensji), bowiem zarobki ich do najwyższych w Lubelskiem nie należą, bo wynoszą co najwyżej 7,5 tysiąca złotych. I choć tym razem pominięci menedżerowie służby zdrowia do najbardziej potrzebujących też na pewno nie należą, to warto, by zapamiętali lekcję, jakiej udzielił im Zarząd Województwa, kiedy sami będą podejmować decyzję o uznaniu pracy swoich podwładnych.

mo



KAPITAŁ LUDZKI
NARODOWA STRATEGIA SPÓJNOŚCI



Forum
Związków
Zawodowych



Lokalne Centra Informacji
Forum Związków Zawodowych

UNIA EUROPEJSKA
EUROPEJSKI
FUNDUSZ SPOŁECZNY



Z ŻYCIA FORUM

Forum Dialogu na temat prawa pracy

W Województwie Pomorskim, w ramach projektu Lokalne Centra Informacji, w czerwcu, odbyły się dwa seminaria z cyklu „Forum Dialogu” - 27. czerwca w Gdańsku i 29. czerwca w Łęborku. Ich tematyka dotyczyła przede wszystkim problemów prawa pracy.

W ankietach wypełnionych podczas spotkań z cyklu Cafe Forum szkolenia z zakresu prawa pracy stanowiły największy zakres potrzeb niezbędnych i koniecznych w profesjonalnym działaniu związków zawodowych w obecnych czasach.

Gdańsku, który z ramienia tej instytucji jest ekspertem z dziedziny prawa pracy i dodatkowo jest skierowany z ramienia PIP do współpracy ze Związkami Zawodowymi. Szkolenie szybko pokazało, iż ogólna znajomość źródeł prawa, dotyczących sporów

lub strajkujących na stwierdzenie: „niezgodne z prawem” lub „strajk nielegalny”.



Uczestnicy Forum Dialogu w Województwie Pomorskim
(fot. M. Bronk)

Wychodząc naprzeciw zapotrzebowaniu członków FZZ Województwa Pomorskiego temat „Spory Zbiorowe” został zlecony Aleksandrowi Zającowi, pracownikowi Państwowej Inspekcji Pracy w

zbiorowych nie wystarcza, by profesjonalnie przeprowadzić cały proces od zgłoszenia sporu zbiorowego poprzez rozkowania, mediacje, do strajku łącznie i równocześnie nie narazić związku, protestują-



Forum Dialogu w Województwie Pomorskim
(fot. M. Bronk)

Dlatego dogłębne wyjaśnienie wszystkich prawnych przepisów dotyczących sporów zbiorowych było bardzo istotne dla obu grup, które uczestniczyły w seminarium. Warto podkreślić, iż błędów, jakie popełniały związki i niestety popełniają nadal przy wchodzeniu w spór zbiorowy, a które przywoływał jako przykłady Aleksander Zając, jest bardzo dużo, od bagatelnych, do bardzo istotnych, które grożą poważnymi konsekwencjami praktycznymi lub prawnymi.

mb

Z ŻYCIA FORUM

I Forum pt. „Kształcenie Ustawiczne w Wielkopolsce”

27 czerwca 2012 r. w Centrum Konferencyjnym „Adam`s”, pod patronatem Marszałka Województwa Wielkopolskiego i Wojewódzkiego Urzędu Pracy w Poznaniu, w ramach Partnerstwa na Rzecz Rozwoju Wielkopolskiego Rynku Pracy odbyło się I Forum nt. kształcenia ustawicznego w Wielkopolsce.

Po zaprezentowaniu idei partnerstwa nastąpiło uroczyste podpisanie Porozumień w ramach Partnerstwa. Biorąc pod uwagę znaczenie rynku pracy w działaniach Forum Związków Zawodowych i jego aktywny udział w działaniach na rzecz wzrostu zatrudnienia oraz poprawy warunków pracy, a także wyrażaną na X-leciu Wojewódzkiej Komisji Dialogu Społecznego w Lublinie 30 maja 2012 r. konieczność współdziałania związków zawodowych w ramach partnerstw, Przewodniczący Zarządu Wojewódzkiego Forum Związków Zawodowych Krzysztof Małecki podpisał z marszałkiem Województwa Wielkopolskiego Wojciechem Jankowiakiem Porozumienie. Strony zobowiązują się w nim do współdziałania i podejmowania różnorodnych inicjatyw wspierających rozwój zatrudnienia i wykształcenia mieszkańców województwa, a współpraca ta będzie obejmowała:

- organizację targów pracy, seminariów i konferencji o zasięgu regionalnym i subregionalnym,

- działania na rzecz wzmocnienia usług pośrednictwa pracy i poradnictwa zawodowego,
- inicjatywy na rzecz rozwoju i harmonizowania kształcenia zawodowego i ustawicznego z potrzebami rynku pracy,
- popularyzację dobrych praktyk związanych z aktywizacją zawodową.

Liderem partnerstwa jest Marszałek Województwa Wielkopolskiego, natomiast koordynatorem działań Wojewódzki Urząd Pracy. Wspólne działania będą finansowane ze środków Funduszu Pracy. Obecnie w partnerstwie uczestniczy 35 organizacji z regionu Wielkopolski.

W dalszej części spotkania marszałek Wojciech Jankowiak podkreślił, iż mimo najniższej w kraju stopy bezrobocia, wciąż nie możemy być zadowoleni, ponieważ około 130 tys. osób pozostaje w Wielkopolsce bez pracy. W ramach partnerstwa chcemy to zmienić.

Tematem przewodnim konferencji było kształcenie ustawiczne.

Dyrektor Wielkopolskiej Izby Rzemieślniczej Tomasz Wika

omówił zagadnienia związane z praktyką kształcenia zawodowego i ustawicznego w rzemiośle. Wskazał niekorzystną tendencję zmniejszania się pracowników młodocianych. W 2002 r. było w Polsce ok. 2 mln pracowników w wieku 16-18 lat, w 2009 r. już tylko 1,5 mln, a w 2030 r. przewiduje się ok. 1 mln. W rzemiośle jest ponad 300 tys. przedsiębiorstw. W Wielkopolsce zatrudniają one 13 tys. pracowników (stan na 2010 r.). Liczba pracowników młodocianych w Wielkopolsce na tle kraju jest największa i wynosi 13 825. Drugie miejsce zajmują Katowice z liczbą 7 14 osób, inni mieszczą się w grupie zdecydowanie poniżej 5 tys.

W Wielkopolsce zakładów szkolących młodocianych jest 4334, które przyuczają i uczą zawodu. Nadal dużym zainteresowaniem cieszą się takie zawody jak: mechanik samochodowy, fryzjer, stolarz, cukiernik, piekarz, chociaż ten ostatni, mimo dużego zapotrzebowania na rynku pracy, ma tendencję malejącą. Optymistycznie zakończył wygłaszając



KAPITAŁ LUDZKI
NARODOWA STRATEGIA SPÓJNOŚCI



Lokalne Centra Informacji
Forum Związków Zawodowych

UNIA EUROPEJSKA
EUROPEJSKI
FUNDUSZ SPOŁECZNY



Z ŻYCIA FORUM

referat dyrektor Tomasz Wika, danymi o liczbie kandydatów na egzamin czeladniczy: w 2012 roku zapisanych jest 4645 osób, a planowane na lata następne są: w 2013 - 4646 i w 2014 - 5280.

Kierownik Wielkopolskiego Obserwatorium Rynku Pracy Wojewódzkiego Urzędu Pracy w Poznaniu Anna Górna – Kubacka przedstawiła wyniki badań przeprowadzonych przez WUP w Poznaniu „Ocena sytuacji absolwentów rocznik 2010 – 2011” oraz „Monitoring zawodów deficytowych i nadwyżkowych w Wielkopolsce rok 2011”. W 2012 r. przeprowadzono 3 badania, które wykazały, że zatrudnienie na poziomie 57 proc. odnotowuje przetwórstwo przemysłowe. Na następnych pozycjach są handel i sektor MŚP. Największym mankamentem wejścia na rynek pracy ludzi wykluczonych jest brak doświadczenia. Również środki z Funduszu Pracy na aktywizację zmniejszyły się o 63 proc., co spowodowało zmniejszenie aktywizacji z 54 tys. osób w 2010 roku do 24 tys. osób w 2011 r. Koszt aktywizacji bezrobotnego w zależności od powiatu wynosił 3,2 – 9,9 tys. zł. na osobę.

Zbadano 1200 kobiet w związku z wydłużeniem wieku emerytalnego do 67. roku życia. W Unii Europejskiej zatrudnienie osób w wieku 55 – 64 lata wynosi średnio 46 proc., natomiast w Polsce 34

proc., a kobiet 24 proc.

Pozytywnie należy ocenić wsparcie dla osób zakładających własną działalność gospodarczą. Aż 64 proc. nowo powstałych form deklaruje zwiększenie zatrudnienia, a w 2011 r. 54 proc. firm założonych w 2009 r. nadal istniało. Największy wskaźnik bezrobocia odnotowuje się w wśród takich zawodów, jak sprzedawca 13,6 proc. i robotnicy w przetwórstwie spożywczym 10,7 proc.. 22 988 osób bezrobotnych nie posiada żadnych kwalifikacji.

Największy napływ bezrobotnych odnotowuje się w zawodach: sprzedawca 16 453, technik ekonomista 5 147. W 2011 r. w województwie było 134 954 osoby bez pracy – jest to mniej o 0,2 proc. w porównaniu z rokiem 2010. Wśród absolwentów najwięcej rejestrujących się w urzędach pracy w zależności od rodzaju szkół jest szkół wyższych 48,9 proc., następnie licea 20,2 proc., technika 13,2 proc. i szkoły zasadnicze zawodowe 9,1 proc. (dane za rok szkolny 2009/2010).

Za okres 2010/2011 wskaźnik bezrobocia wśród absolwentów szkół wyższych wzrósł do 51,4 proc. Najwięcej pozostających bez pracy jest absolwentów po kierunkach: szkół wyższych - zarządzania, pedagogiki, rachunkowości i finansów, liceów i techników - informatyce i w zawodzie technik ekonomista, natomiast po szkołach zawodo-

wych kucharzy i fryzjerów. Interesujące, że bezrobotnych po finansach i rachunkowości wzrosło o 53 proc.. Podobna tendencja jest po kierunkach administracyjnych i politologii. Dane te obrazują konieczność elastyczniejszego podejścia do kształcenia.

Dyrektor Poznańskiego Centrum Edukacji Ustawicznej i Praktycznej Lucyna Białk – Cieślak przybliżyła innowacyjne rozwiązania w zakresie kształcenia ustawicznego na przykładzie klastra edukacyjnego. W ramach poznańskiego klastra nawiązana została współpraca z 400 pracodawcami w zakresie przede wszystkim w sektorze energetyki odnawialnej poprzez utworzenie bazy techniczno – dydaktycznej i stworzenie zawodu technik mechatronik w ramach pozyskanych środków unijnych. W ramach WRPO w Działaniu 1.6 zbudowano 2 laboratoria mechatroniczne, wdrożono nowoczesne układy sterowania S7-1200 i ET-200, wdrożono model oceny CAF i certyfikat ISO. W ramach PO KL Działanie 9.2 szkolone są osoby w zawodzie mechatronik i technik mechanik lotnictwa, natomiast w Działaniu 5.2 w zakresie spawania i pracownika obrabiarek sterowanych numerycznie. Certyfikaty uzyskane po szkoleniach są honorowane w całej Unii Europejskiej.

Arletta Garniewicz



KAPITAŁ LUDZKI
NARODOWA STRATEGIA SPÓJNOŚCI



Forum
Związków
Zawodowych



Lokalne Centra Informacji
Forum Związków Zawodowych

UNIA EUROPEJSKA
EUROPEJSKI
FUNDUSZ SPOŁECZNY



Z ŻYCIA FORUM

Stop umowom śmieciowym!

W kilku miastach w Polsce miała miejsce seria happeningów wyrażających sprzeciw związków zawodowych wobec coraz powszechniejszej praktyki zatrudniania ludzi na tzw. umowy śmieciowe. Problem dotyczy również Lubelszczyzny.

Do umów „śmieciowych” zalicza się cywilnoprawne formy zatrudnienia – umowy zlecenia, o dzieło, fikcyjne samozatrudnienie, czy kontrakty. W trakcie akcji zorganizowanej m.in. przez Wolny Związek Zawodowy „Sierpień 80”, podkreślono, iż zjawisko to dotyczy szczególnie osób wkraczających dopiero w dorosłe życie. Powołano się przy tym na raport Komisji Europejskiej, w którym mowa jest o tym, iż „wśród młodych Polaków poniżej 30-go roku życia aż 65 proc. pracuje na umowach czasowych”, zaś spośród osób do 24 lat jedna piąta zatrudniona jest na czas określony.

- „Zdarza się, że ludzie pracują w ten sposób przez kilka lat” – powiedział w trakcie happeningu w Lublinie Patryk Kosela, rzecznik „Sierpnia 80”.

Akcja miała miejsce pod budynkiem sieciowej restauracji McDonald`s. Kosela zobrazował problem prezentując hamburgera z tegoż przybytku oraz zwykłą kanapkę. – „Z umowami jest jak z tymi dwiema kanapkami – jedna jest śmieciowym, druga zdrowym jedzeniem” – stwierdził, wyrzucając hamburgera, a zjadając kanapkę. Związkowcy uważają również,

iż umowy śmieciowe szkodzą budżetowi państwa, gdyż są gorzej opodatkowane i „ozusowane”, przez co wpływy do budżetu i systemu emerytalnego są znacznie niższe.

wych, na które bardzo często zatrudniają bogate koncerny, jak sieci handlowe, to troska o tych wszystkich uczciwych przedsiębiorców, którzy zatrudniają swoich pracowników na



Akcja „Sierpnia 80” pod jedną z lubelskich restauracji McDonald`s (fot. M. Ogrodnik)

Zdaniem „Sierpnia 80” aż o 18 mld zł rocznie.

- „Doprowadzi to za kilkanaście lat do katastrofy znacznej grupy ludzi” – ostrzegają związkowcy.

Jednocześnie zauważają, że „Likwidacja umów śmiecio-

stałe umowy o pracę”.

- W takim zestawieniu ci uczciwi, po jakimś czasie finansowo przegrywają z cwaniakami wpychającymi ludzi w umowy śmieciowe” – ubolewają związkowcy.

mo



KAPITAŁ LUDZKI
NARODOWA STRATEGIA SPÓJNOŚCI



Forum
Związków
Zawodowych



Lokalne Centra Informacji
Forum Związków Zawodowych

UNIA EUROPEJSKA
EUROPEJSKI
FUNDUSZ SPOŁECZNY



Z ŻYCIA FORUM

Praca w warunkach szkodliwych tematem porad prawnych



Radca prawny Marek Szczechowski świadczący bezpłatne porady prawne w ramach projektu LCI ponownie spotkał się z członkami FZZ Województwa Kujawsko-Pomorskiego, gdzie z porad skorzystało 5 osób z dwóch różnych organizacji związkowych.

Pytania dotyczyły, co do zasady, prawa pracy oraz prawa związkowego. Pracownicy MZK w Bydgoszczy zainteresowani byli zasadami, na jakich może odbywać się praca w warunkach szkodliwych oraz regulacjami dotyczącymi obliczania terminów urlopów. Radca prawny poinformował, że kwestie urlopów uregulowane są w art. 153-154 Kodeksu pracy. Natomiast odnośnie pracy w warunkach szkodliwych, należy zauważyć, że zgodnie z art. 227 Kodeksu pracy, pracodawca jest zobowiązany stosować środki zapobiegające chorobom zawodowym i innym chorobom związanym z wykonywaną pracą, w szczególności:

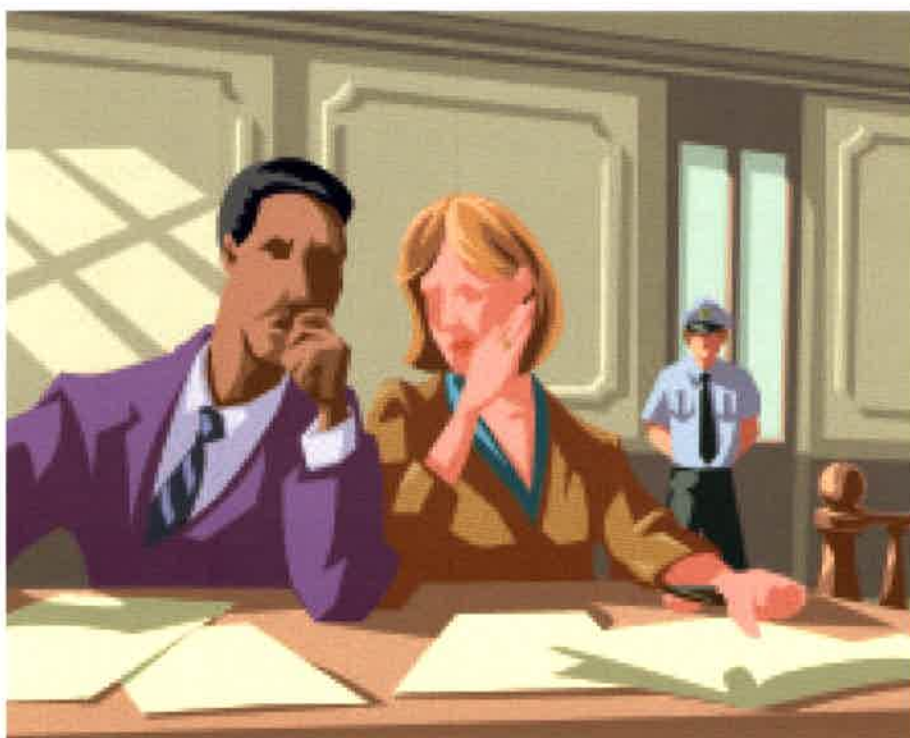
- utrzymywać w stanie stałej sprawności urządzenia ograniczające lub eliminujące szkodliwe dla zdrowia czynniki środowiska pracy oraz urządzenia służące do pomiarów tych czynników,
- przeprowadzać, na swój koszt, badania i pomiary czynników szkodliwych dla zdrowia, rejestrować i przechowywać wyniki tych badań i pomiarów

oraz udostępniać je pracownikom.

Oznacza to, że na pracodawcy spoczywa obowiązek zagwarantowania warunków umożliwiających pracę w warunkach zapobiegających warunkom szkodliwym dla zdrowia.

Radca prawny poinformował członków związku, że zgodnie z art. 9 i 10 ustawy o związkach zawodowych regulowane powinny być przez Statuty właściwych organizacji związkowych.

Podkreślić należy, że zapisy



Członkowie WZZ Solidarność Oświata zainteresowani byli zasadami dokonywania wyborów organów w ramach związków zawodowych.

Statutów powinny być przejrzyste i regulować problematykę w sposób jak najbardziej kazuistyczny.

Id



Z ŻYCIA FORUM

Forum Dialogu w Opolu

Przestrzeganie
praw pracowniczych
w służbie zdrowia

26 czerwca 2012 r. w Rejonowym Ośrodku Doradztwa i Szkoleń w Opolu odbyło się kolejne spotkanie z cyklu „Forum Dialogu” w ramach projektu LCI FZZ współfinansowanego ze środków Unii Europejskiej w ramach Europejskiego Funduszu Społecznego. Temat spotkania to: „Poznaj swoje prawa w pracy”.

Forum Dialogu prowadziła Katarzyna Dyba, zajmująca się na co dzień problematyką przestrzegania prawa pracy w służbie zdrowia.

Część wstępną spotkania – na temat Forum Związków Zawodowych oraz Lokalnego Centrum Informacji FZZ w Opolu zaprezentował korespondent terenowy LCI Henryk Świerc. Grupę słuchaczek stanowiły panie z Ogólnopolskiego Związku Zawodowego Pielęgniarek i Położnych, a spotkanie było konsekwencją ustaleń, jakie zapadły podczas poprzednich Cafe Forum na terenie Województwa Opolskiego. Uczestniczki spotkania dzieliły się własnymi spostrzeżeniami dotyczącymi aktualnych problemów służby zdrowia. Chodziło przede wszystkim o: podstawy wynagradzania, interpretację przepisów prawa

pracy w zakresie naliczania wynagrodzeń, wypłaty nadgodzin i ich ewidencję, świadczenia pracodawcy na rzecz pracownika, zakładowy fundusz socjalny, fundusz wynagrodzeń, normy zatrudnienia pielęgniarek. Rozmawiano także o: liberalizacji umów o pracę, nie przestrzeganiu podstawowych zasad dotyczących organizacji czasu pracy, problemach z realizacją tzw. okresów rozliczeniowych czasu pracy.

Zainteresowanie uczestniczek spotkania budziły kwestie związane z: mobbingiem, zasadami udzielania urlopów wypoczynkowych, udzielaniem wolnego za prace w dni ustawowo wolne od pracy, przekształceniami własnościowymi placówek służby zdrowia na Opolszczyźnie i planami w tym zakresie.

hś

Letnie rozrywki w Poznaniu

Piknik na ujęciu wody

Jak co roku, 22 czerwca 2012 r., oddział Wolnego Związku Zawodowego Pracowników Gospodarki Wodnej i Ochrony Środowiska przy „Aquanet” S.A. w Poznaniu zorganizował dla członków związku zawodowego i przyjaciół piknik na ujęciu wody dla miasta Poznania na Wildzie.

Gospodarzem pikniku była przewodnicząca Krajowego

Wolnego Związku Zawodowego Pracowników Gospodarki Wodnej i Ochrony Środowiska Anna Klitkowska.



Uczestnicy pikniku
(fot. M. Tynecki)

Obecny był również Prezes Zarządu „Aquanet” S.A. Paweł Chudziński, który w rozmowie z przewodniczącymi wskazał na rozwój przedsiębiorstwa i utrzymujący się od wielu lat poziom zatrudnienia (brak zwolnień), a także na dobrą sytuację płacową pracowników. Kolejnym akcentem pikniku było złożenie przez przewodniczącego Zarządu Wojewódzkiego Forum Związków Zawodowych Krzysztofa Małeckiego na ręce przewodniczącej listu pochwalnego od Starosty Poznańskiego, dla Mariusza Tyneckiego za zaangażowanie w pracę w Powiatowej Radzie Zatrudnienia w Poznaniu.

Przed wszystkim jednak piknik był okazją do koleżeńkiego spotkania i dobrej zabawy przy sprzyjającej pogodzie.

amg



KAPITAŁ LUDZKI
NARODOWA STRATEGIA SPÓJNOŚCI



UNIA EUROPEJSKA
EUROPEJSKI
FUNDUSZ SPOŁECZNY



Z ŻYCIA FORUM

Rozwiązanie dla polskiej chemii

Azotowa konsolidacja

Wiele wskazuje na to, iż zakłady azotowe z Puław, Tarnowa i Polic wkrótce połączą się w jeden organizm. Działający w firmach związkowcy już wyrazili na to zgodę. Jednak niezbędne są jeszcze rozmowy z Ministerstwem Skarbu Państwa.

Fuzja ma być sposobem na pozostawienie tej gałęzi przemysłu w rodzimych rękach, gdyż od pewnego czasu istnieją silne zakusy, by poszczególne zakłady zostały przejęte przez zagraniczne koncerny, jak np. rosyjski „Acron”. Fachowcy

Obecnie zatem trwają starania pozostawienia polskiej chemii w polskich rękach.

- „To jest najlepsze rozwiązanie dla polskiej chemii” – mówiła w telewizyjnej Panoramie Lubelskiej rzeczniczka MSP, Magdalena Kobos.

sytuację co do akcji zakładów. Istnieje szansa, by za jedną z akcji Puław można było nabyć 2,5 akcji zakładów tarnowskich. Idei konsolidacji nie popierają jednak reprezentanci władz spółki z Puław. Jak mówią – z powodu niepewności co do szczegółów fuzji, jak też z uwagi na przyszłość zatrudnienia. O dziwo natomiast sprzyjają jej związkowcy. Jak jednak podkreśla szef Związku Zawodowego Pracowników Ruchu Ciągłego w puławskich „Azotach”, a zarazem wiceprzewodniczący Forum Związków Zawodowych Sławomir Wręga, liderem fuzji powinny być „Puławy”, których większościowy pakiet akcji znajdzie się w rękach skarbu państwa.

Miejskowe media w Lubelskiem informują, że decyzje na temat przyszłości ewentualnej fuzji „Azotów” zostaną podjęte na centralnym szczeblu w ciągu kilku najbliższych miesięcy. Diabeł, jak zwykle, tkwi jednak w szczegółach, czyli w sprawach ekonomiczno-finance-sowych oraz aspiracjach poszczególnych menedżerów firm.

mo



Instalacje produkcyjne w Zakładach Azotowych "PUŁAWY" S.A.
(źródło: www.wikipedia.pl)

określili to nawet próbą „wrogię przejęcia”. Jednak Rosjanom – w przypadku tarnowskich ZA – udało się skupić jedynie 11 proc. akcji za-

Uzgadnianie są szczegóły fuzji. Wiadomo już, że prezes ZA „Puławy” miałby objąć stanowisko wiceszefa w Tarnowie. Należy również uporządkować

Z ŻYCIA FORUM

W poszukiwaniu porozumienia

Stop łamaniu prawa pracy!

Konflikt między stroną społeczną a zarządem Jastrzębskiej Spółki Węglowej trwa od początku 2012 r. Negocjacje nie przynoszą oczekiwanych rezultatów. Obie strony są nieugięte w swoich postanowieniach.

20 i 21 czerwca 2012 r., na terenie kopalń należących do grupy JSW, odbyło się referendum, w którym 97 proc. górników opowiedziało się za strajkiem.

Mimo różnych utrudnień ze strony pracodawcy podczas prowadzenia referendum, m.in. odmawiania udostępnienia list pracowników, przedstawiciele związków zawodowych są za-

udziału w głosowaniu, dominują zatrudnieni w biurach zarządu spółki oraz kadra kierowniczo-techniczna kopalń, a więc osoby, które najbardziej narażone na sankcje władzy.

Międzyzwiązkowy Komitet Protestacyjno-Strajkowy jest zadowolony z wyników głosowania. Pokazują one, iż wbrew twierdzeniom prezesa Jarosława Zagórowskiego, załoga ma takie samo zdanie na temat sytuacji w spółce, jak przedstawiciele strony społecznej. Ponadto związkowcy uważają, że wynik referendum to swoiste votum nieufności wobec prezesa spółki i obecnego zarządu, co powinno dać do myślenia radzie nadzorczej JSW S.A.

Przypomnijmy, że powodem referendum strajkowego było fiasko rozmów w ramach dwóch sporów zbiorowych rozpoczętych w Jastrzębskiej Spółce Węglowej z początkiem 2012 r. Związkowcy walczą przede wszystkim o 7-proc. podwyżkę wynagrodzeń i zmianę zapisów nowych umów dla przyjmowanych górników, które jak twierdzą, są niezgodne z prze-



Jastrzębska Spółka Węglowa
(fot. O. Królikowska)

W referendum oddano 14.108 głosów i jest to reprezentacja 61,7 proc. załogi.

dowoleni z frekwencji. Z ich komunikatu wynika, że spośród pracowników, którzy nie wzięli



KAPITAŁ LUDZKI
NARODOWA STRATEGIA SPÓJNOŚCI



Forum
Związków
Zawodowych



Lokalne Centra Informacji
Forum Związków Zawodowych

UNIA EUROPEJSKA
EUROPEJSKI
FUNDUSZ SPOŁECZNY



Z ŻYCIA FORUM

pisami prawa pracy. Potwierdza to zresztą PIP.

Pierwszy, dwugodzinny strajk na wszystkich zmianach odbył się 6 lipca 2012 r. Data ta miała szczególne znaczenie ponieważ była to rocznica debiutu JSW na warszawskiej Giełdzie Papierów Wartościowych. Tego dnia o godzinie 9, pod siedzibą JSW zrobiło się tłoczno. Związkowcy oflagowali kombajn górniczy znajdujący się przed spółką oraz wywiesili transparenty z hasłami: „Stop dyskryminacji! Stop łamaniu praw pracy!”

W rezultacie pierwszego protestu pracodawca zaprosił stronę społeczną na rozmowy 9 lipca 2012 r., w których uczestniczył Jan Lityński, prezydencki doradca i legenda Solidarności, które do porozumienia nie doprowadziły. Brudziński (wiceprzewodniczący Solidarności w JSW) zastrzegł, że rozmowy między zarządem, a "wąską grupą ekspertów" będą się nadal toczyły. Strony będą pracowały nad uregulowaniami dotyczącymi regulaminu płac.

Pierwsze spotkanie tzw. grona eksperckiego zapowiedziano na 16 lipca. Stronę społeczną reprezentowali: Roman Brudziński (Solidarność), Dariusz Łukaszczyk (Solidarność), Andrzej Józefczyk (Kadra) oraz Krzysztof Łabędź (Sierpień 80). Ze strony zarządu w negocjacjach wzięli udział: Grzegorz Czornik – wiceprezes ds.

handlu i Artur Wojtków – wiceprezes ds. pracy i polityki społecznej wraz z doradcami. Rozmowy i tym razem nie przyniosły skutku. W trakcie spotkania obie strony umówiły się, że po raz kolejny usiądą do rozmów 19 lipca 2012 r.

łać szczegółowych informacji o przebiegu negocjacji, w trosce zachowania dobrej atmosfery rozmów.

Związkowcy podkreślają, że w sprawie płac są skłonni iść na kompromis. Jednakże opcji takiej nie widzą w kwestii umów



Zrezygnowani pracownicy nie wierzą w powodzenie przyszłych rozmów.

Wielu uważa, że nie ma sensu dalej ciągnąć czegoś, co nie przynosi rezultatów. Piotr Szereda (rzecznik prasowy Międzyzakładowego Komitetu Protestacyjnego, działającego w Jastrzębskiej Spółce Węglowej) informuje, że jeśli ostateczne rozmowy nic nie przyniosą, związki zawodowe będą zmuszone podjąć inne działania. Tudzież zarówno on, jak i Katarzyna Jabłońska – Bajer (rzecznik prasowy JSW) zastrzegają, że nie będą udzie-

dla nowo przyjętych pracowników. Wychodzą z założenia, że prawa pracy się przestrzega, albo nie i w sytuacji takiej działa system zero-jedynkowy.

23 lipca 2012 r. to prawdopodobnie dzień, który będzie ostatnim etapem rozmów przedstawicieli strony społecznej i zarządu Jastrzębskiej Spółki Węglowej. To już czwarte z kolei spotkanie. Poprzednie negocjacje nie zbliżyły stron konfliktu i wizja strajku w kopalniach należących do spółki staje się coraz bardziej realna.

ok

Z ŻYCIA FORUM

Komercjalizacja placówek służby zdrowia

27 czerwca 2012 r. w Urzędzie Marszałkowskim w Poznaniu odbyło się spotkanie stron i partnerów społecznych zainteresowanych tematem planów i projektów komercjalizacji placówek służby zdrowia podległych samorządowi Województwa Wielkopolskiego w latach 2012-2013.

Z ramienia Zarządu Wojewódzkiego Forum Związków Zawodowych w spotkaniu uczestniczyli: przewodniczący Zarządu Wojewódzkiego FZZ Województwa Wielkopolskiego Krzysztof Małecki, wiceprzewodnicząca Zarządu Wojewódzkiego FZZ Janina Zaraś (przewodnicząca Zarządu Regionu Wielkopolskiego OZZPiP) i Barbara Wolna, członek Zarządu Regionu OZZPiP.

Wicemarszałek Leszek Wojtasiak przedstawił informację na temat. wcześniejszego spotkania, podczas którego przedstawiane były wnioski i oceny z przeprowadzonego audytu placówek służby zdrowia. Przekształcenia, które zostaną zaproponowane przez Zarząd Województwa mają na celu polepszenie systemu zarządzania jednostkami i wzrost jakości świadczonych usług. Na posiedzeniu zarządu 30 maja 2012 r. podjęto decyzje o nie łączeniu placówek. Wskazywano na konieczność stworzenia spółki holdingowej, która miałaby usprawnić nadzór nad mieniem województwa i zaoszczędzić

na zakupach zbiorowych.

Rozważa się również utworzenie Towarzystwa Ubezpieczeń Wzajemnych w Wielkopolsce dla placówek służby zdrowia, które być może spełniłoby oczekiwania w zakresie ubezpieczenia od odpowiedzialności w służbie zdrowia. Dotychczasowe rozwiązania ustawowe w tym zakresie nie spełniły oczekiwań. Marszałek Wojtasiak podkreślił, że przy komercjalizacji placówek jest za zawieraniem porozumień, a nie stosowaniem rozwiązań siłowych. Jako przykład podał placówkę w Lesznie, która nadal funkcjonuje tylko dzięki porozumieniu i dużemu zadłużeniu.

Dotychczas, do urzędu wpłynęły 4 wnioski o przekształcenie – komercjalizację: Szpital Psychiatryczny w Sokolówce, Szpital w Chodzieży, Ośrodek OPR w Poznaniu i Wojewódzki Szpital Neuropsychiatryczny w Kościanie. W związku z tymi działaniami Zarząd Województwa powołał zespół do spraw komercjalizacji samodzielnych publicznych zakładów opieki

zdrowotnej, którego przewodniczącym został dr Dariusz Godlewski, a w skład zespołu wchodzi dyrektorzy placówek podległych marszałkowi. Do komercjalizacji przygotowują się następnie jednostki z wyjątkiem Wojewódzkiego Szpitala Zespołowego w Poznaniu przy ul. Lutyckiej, Wielkopolskiego Centrum Onkologicznego w Poznaniu i Rejonowa Stacja Pogotowia Ratunkowego w Poznaniu. Szpitalom w Koninie i Lesznie jest potrzebna pomoc finansowa, jednakże marszałek Wojtasiak podkreślił, że województwo nie może przekazywać placówkom pieniędzy, może jedynie zabezpieczać kredyty.

Po wystąpieniu marszałka, głos zabierali i zadawali pytania zaproszeni goście przede wszystkim przedstawiciele związków zawodowych.

Janina Zaraś zapytała czy będą wypracowywane ze stroną związkową paki socjalne mające gwarantować zatrudnienie i wynagrodzenie.

Na konieczność ich wprowadzenia wskazywali wszyscy



Z ŻYCIA FORUM

zebrani przedstawiciele związków zawodowych. Marszałek poinformował, że nie są przewidziane tego rodzaju rozwiązania. Przekształcenia placówek mogą spowodować zmiany w poziomie zatrudnienia i wynagrodzenia, jednakże zawsze w konsultacji z przedstawicielami związków zawodowych danej placówki. Krzysztof Małecki pytał o możliwość większej partycypacji pracowników w sferze właścicielskiej i zarządczej przekształcanych placówek, a także możliwości utworzenia spółek pracowniczych. Marszałek Wojtasiak wskazał, iż nie przewiduje się takiej drogi rozwiązań, ponieważ nie następuje prywatyzacja lecz komercjalizacja. O formułę dialogu i poziom partnerstwa przy komercjalizacji mającą na celu nie niepokoje nie 12 tysięcy pracowników, zapytał Jarosław Lange z NSZZ Solidarność. Marszałek Wojtasiak zapewnił, że zmiany nie będą przeprowadzane natychmiast lecz w dłuższym okresie czasu i zawsze będzie prowadzony z partnerami dialog mający na celu wypracowanie porozumień korzystnych dla pracowników. Przedstawicielka Związku zawodowego Lekarzy poinformowała o zbieranych podpisach w szpitalach uniwersyteckich pod hasłem „nie przekształcajmy naszych placówek”.

Na zakończenie spotkania głos zabrał przewodniczący zespołu Dariusz Godlewski, który wska-

zał na fakt, że większość placówek wyraziła chęć przekształcenia w spółki prawa handlowego.



Po spotkaniu ustalono temat kolejnego: przekształcenia w pogotowiu ratunkowym. Organizacje związkowe działające w Wojewódzkiej Stacji Pogotowia Ratunkowego w Koninie przedstawiły swoje opinie w sprawie przekształcenia jej w spółkę z ograniczoną odpowiedzialnością.

Komisja Zakładowa Krajowego Związku Zawodowego Pracowników Ratownictwa Medycznego i Organizacja zakładowa Ogólnopolskiego Związku Zawodowego pielęgniarek i Położnych przy WSPR w Koninie zaakceptowały projekt uchwały Sejmiku Województwa Wielkopolskiego o przekształceniu,

zgłaszając jednocześnie projekt porozumienia podpisania Paktu Gwarancji Pracowniczych.

W propozycji tego paktu gwarancji zawarte zostały gwarancje w zakresie zatrudnienia, płac, socjalne i związkowe. Zarząd Regionu Wielkopolska Ogólnopolskiego Związku Zawodowego Pielęgniarek i Położnych wyraził warunkową akceptację dla planowanych działań, uzależniając swoją zgodę od zapewnienia pracownikom Wojewódzkiej Stacji Pogotowia Ratunkowego w Koninie warunków pracy i płacy oraz stabilności zawodowej na dotychczasowym poziomie i niepogarszania wynagrodzenia oraz utrzymania poziomu zatrudnienia przez okres 5 lat.

amg

Z ŻYCIA FORUM

Smutne wnioski z raportu Najwyższej Izby Kontroli

A ludzie pracy nie mają...

Najwyższa Izba Kontroli krytycznie ocenia dokonane w ostatnich latach na Lubelszczyźnie zmiany restrukturyzacyjne w PKS-ach. W świetle raportu NIK okazuje się, że to, co miało im pomóc, niewiele wniosło jeśli chodzi o poprawę kondycji przedsiębiorstw borykających się z ogromnymi problemami.

Zadłużenie i słaba wydajność PKS-ów to sprawa powszechnie znana. Część z tych kłopotów wynikała ze złego zarządzania poszczególnymi firmami i ich majątkiem, część – z uwagi na przestarzały, nieekonomiczny tabor, a część z kapitalistycznych uwarunkowań rynkowych i pojawieniu się przewoźników zwanymi powszechnie „busiarzami”, którzy przejęli znaczną ilość klientów, a co za tym idzie – wpływów ze sprzedaży biletów pasażerskich.

Do działań przystąpił Zarząd Województwa FZZ Województwa Lubelskiego, który kilka lat temu – za zgodą, choć niejednogłośnie, radnych miejscowego Sejmiku – przejął część PKS-ów z miast powiatowych regionu. Niemal zawsze odbywało się to po niemałej awanturze: najczęściej protestowali zatrudnieni obawiając się likwidacji miejsc pracy. Niekiedy inicjatywę przejmowały też same przedsiębiorstwa i nie chciały wtrącania się w ich sprawy przez władze na tym szczeblu. Nie raz i nie dwa na sesji Sejmiku stawiali się protestu-

jący, zazwyczaj kierowcy. Ostatecznie jednak z większości zagrożonych upadkiem firm powstał „molech” pod nazwą PKS Wschód. Wraz z przedsiębiorstwami przejął nieruchomości w postaci m.in. terenów dworcowych, magazynów, baz etc. O to zresztą zarząd nowej spółki zatroszczył się wyjątkowo skrupulatnie. Reprezentanci Urzędu Marszałkowskiego twardo obstawali przy swojej tezie, że ich działania mają ratować transport w regionie.

W lipcu 2012 r. Najwyższa Izba Kontroli ujawniła raport z negatywną oceną tego, co w sferze PKS-ów nastąpiło. Wedle NIK, ZWL nie miał koncepcji działalności nowego przedsiębiorstwa „Wschód”, a zarówno finansiści z samego urzędu, jak i działające na zlecenie zewnętrzne firmy audytorskie ostrzegały, że spraw z pomysłem przejęcia po maśle może nie iść. Zaniechano też słuchania rad specjalistów.

Nie poprawiła się zasadniczo sytuacja innych przejętych PKS-ów, które nie weszły w skład „Wschodu”, lecz nadal

działały pod swoją dotychczasową marką. W jednym przypadku – PKS Biała Podlaska – przedsiębiorstwo zwiększyło swoje wielomilionowe straty i ogłosiło upadłość. Ludzie stracili pracę. Niemniej, jak mówi o raporcie NIK na łamach „Dzien-



nika Wschodniego” odpowiadający za sprawy transportowe w Zarządzie Województwa jego członek Jacek Sobczak (PO) – „Negatywna ocena jest niesprawiedliwa”, a na efekty działań naprawczych trzeba zaczekać.

Marta Ogrodnik



KAPITAŁ LUDZKI
NARODOWA STRATEGIA SPÓJNOŚCI



Forum
Związków
Zawodowych



Lokalne Centra Informacji
Forum Związków Zawodowych

UNIA EUROPEJSKA
EUROPEJSKI
FUNDUSZ SPOŁECZNY



Z ŻYCIA FORUM

Przeciwdziałanie wypadkom przy pracy

21 czerwca 2012 r. w siedzibie Wielkopolskiej Izby Rzemieślniczej w Poznaniu odbyło się posiedzenie Wielkopolskiej Komisji Ograniczenia Wypadkom przy Pracy, działającej przy Okręgowym Inspektorze Pracy w Poznaniu

W spotkaniu uczestniczyli przedstawiciele: pracodawców, związków zawodowych Państwowej Straży Pożarnej, Inspekcji Transportu Drogowego oraz przedstawiciel Federacji Służb Mundurowych asp. sztab. Lucjan Dutkiewicz.

zgłoszeń do Okręgowego Inspektoratu Pracy. Podczas spotkania przedstawiono prezentację dotyczącą aktualnej sytuacji wypadkowej, wymieniono dobre praktyki oraz zaprezentowano szereg pomysłów na możliwość ogranicza-

chodzących w obszarze zatrudnienia.

Zainteresowanie wzbudził pomysł popularyzacji konkursów Wielkopolskiej Strategii Ograniczenia Wypadków Przy Pracy, "Mniej Wypadków" oraz "Solidni, Gospodarni, Bezpieczni w Pracy".

Należy zauważyć, że problematyka wypadkowości i jej zapobiegania oraz ograniczenia powinna stanowić istotny element w kształtowaniu właściwych warunków pracy w służbach mundurowych, co powinno pozostawać w zainteresowaniu komendantów i szefów poszczególnych rodzajów służb, w których występuje ustawowe zagrożenie dla zdrowia i życia.

Na szczególną uwagę zasługuje fakt niezwykle istotnej roli jaka jest przypisana związkom zawodowym, które z mocy ustawy o związkach zawodowych posiadają uprawnienia do nadzorowania zagadnień wchodzących w zakres bezpieczeństwa w obszarze pełnienia służby.

amg



Spotkanie w głównej mierze było poświęcone wypadkom mających miejsce w latach 2010-2011 na podstawie danych GUS oraz w pierwszej połowie 2012 r na podstawie

nia wypadków przy pracy, budowania świadomości z obszaru BHP, sposobów zarządzania BHP, kryteriów poprawy jakości i kultury BHP, stosowanie procedur w procesach za-



KAPITAŁ LUDZKI
NARODOWA STRATEGIA SPOJNOŚCI



Forum
Związków
Zawodowych



Lokalne Centra Informacji
Forum Związków Zawodowych

UNIA EUROPEJSKA
EUROPEJSKI
FUNDUSZ SPOŁECZNY



Z ŻYCIA FORUM

XXI posiedzenie Komitetu Monitorującego WRPO

26 czerwca 2012 r. w Urzędzie Marszałkowskim w Poznaniu odbyło się XXI posiedzenie Komitetu Monitorującego Wielkopolski Regionalny Program Operacyjny. Posiedzeniu przewodniczył wicemarszałek Województwa Wielkopolskiego Leszek Wojtasiak. Wśród zaproszonych był przewodniczący Zarządu Wojewódzkiego Forum Związków Zawodowych Krzysztof Małecki, stały zastępca członka Komitetu.

Podczas posiedzenia Komitetu, po przyjęciu protokołu z XX posiedzenia Urząd Marszałkowski przedstawił prezentację Sprawozdania Roczno Wdrażania WRPO na lata 2007 – 2013 za rok 2011. W 2011 r. nastąpiła dodatkowa alokacja środków na kwotę około 1,3 mld euro, na 56 konkursów zrealizowanych do tej pory, 7 było realizowanych w 2011 r. W tym samym roku, w ramach podjętych działań: w Priorytecie III zakupiono 15 wozów pożarniczych, w Priorytecie IV na 1044 ha zrewitalizowanych terenach stworzono 449 nowych miejsc pracy, w Priorytecie V doposażono 52 szpitale. W Działaniu 2.4 w zakresie taboru kolejowego na przewozy pasażerskie wydano 103 mln. euro – zakupiono 22 nowe zespoły trakcyjne. W działaniu 2.7 trwają zaawansowane prace nad wprowadzeniem w Wielkopolsce szerokopasmowego internetu, a wartość inwestycji opiera się na kwotę 89 mln. euro. Projekt przeszedł notyfi-

kację pomocy publicznej i czeka na wyniki notyfikacji projektów dużych, prowadzonych przez Komisję Europejską.



Obecnie trwa przetarg na wyłonienie inżyniera kontraktu. Jak podkreślił marszałek Wojtasiak, Wielkopolska jest pionierem w zakresie budowy sieci szerokopasmowej nowej generacji NGA oraz dostępności do internetu na obszarach wykluczonych dzięki infrastrukturze szerokopasmowej sieci bezprzewodowej w technologii WiMAX. Docelowo 90 proc. mieszkańców regionu zostanie objętych zasięgiem sieci.

Po omówieniu sprawozdania, jednogłośnie podjęto uchwałę w sprawie przyjęcia sprawozdania za rok 2011.

W dalszej części posiedzenia zaproponowano realokację środków w ramach Priorytetu II WRPO Infrastruktura komunikacyjna. Zaproponowano przesunięcie środków z Działania 2.5 Rozwój miejskiego transportu zbiorowego na Działanie 2.2 Poprawa dostępności do regionalnego i ponadregionalnego układu drogowego oraz z Działania 2.4 tabor kolejowy dla regionalnych przewozów pasażerskich na rzecz Działania 2.3 Modernizacja regionalnego układu kolejowego. Uzasadnieniem realokacji było pozostawienie wolnych środków z Działania 2.4 i duże potrzeby w zakresie działania 2.2. Uchwała w tym zakresie została jednogłośnie podjęta. Kolejne spotkanie Komitetu Monitorującego WRPO jest przewidziane na miesiąc wrzesień 2012 r.

amg



EKONOMIA I SPRAWY SPOŁECZNE

Polskie zarobki na ostatnim miejscu wśród państw OECD

Według najnowszych danych OECD, zarobki polskich pracowników znajdują się na niechlubnym ostatnim miejscu wśród państw tej grupy. Zajmujemy w tym zestawieniu 34. miejsce zarabiając średnio 13,8 tys. dolarów rocznie.

Na Węgrzech wysokość średnich rocznych zarobków wynosi 14,18 tys. dolarów, a w Estonii 14,96 tys. dolarów. Dla porównania np. w Szwecji jest to 93,2 tys. dolarów. Norwegowie zarabiają 6 razy więcej niż Polacy, a Niemcy 3,4 raza więcej. Wyższe zarobki niż w Polsce są także w krajach znajdujących się w głębokim kryzysie gospodarczym jak Grecja, Hiszpania czy Portugalia.

Jednocześnie jednak od 2004 r., według danych OECD, wynagrodzenia w Polsce wzrosły o 34,6 proc. Realna płaca w 2011 r., w stosunku do 2010 r. wzrosła jednak już tylko o 1,3 proc.

Według ekonomistów, nasze płace osiągną poziom 60-70 proc. płacy niemieckiej za 10-20 lat. Wtedy staniemy się mniej konkurencyjni wobec innych państw europejskich jeśli chodzi o tzw. tanią siłę roboczą.

Według danych GUS w czerwcu 2012 r. średnia płaca w Polsce wyniosła 3,75 tys. zł

brutto miesięcznie i była wyższa niż rok temu o 154 zł. Dane dotyczą firm zatrudniających od 10 osób wzwyż i odnoszą się również do wypłaconych premii, także tych w górnictwie, a ich wielkość istotnie podnosi wskaźnik wynagrodzeń.

W prywatnych firmach, według najnowszych danych GUS, pracowało w Polsce w czerwcu 2012 r. 5,53 mld osób.

Bezrobocie w czerwcu spadło niewiele, bo tylko o 0,2 proc. mimo zatrudnienia związanego z mistrzostwami świata w piłce nożnej.

Zdaniem ekonomistów niewielkie spadki bezrobocia i zapowiadany przez pracodawców brak podwyżek płac w kolejnych miesiącach spowodują, że konsumpcja będzie nieznacznie malała, choć nie będzie to spadek gwałtowny. Nie należy jednak spodziewać się także jej wzrostu i przez to pozytywnego wpływu popytu wewnętrznego na PKB, co miało miejsce w roku ubiegłym.

ag

STOPA BEZROBOCIA

MAJ 2012



12,6 %

CZERWIEC 2012



12,4 %

LICZBA

ZGŁOSZONYCH

MIEJSC PRACY

W

CZERWCU 2012



66,6 tys.



KAPITAŁ LUDZKI
NARODOWA STRATEGIA SPÓJNOŚCI



Forum
Związków
Zawodowych



Lokalne Centra Informacji
Forum Związków Zawodowych

UNIA EUROPEJSKA
EUROPEJSKI
FUNDUSZ SPOŁECZNY



DIALOG SPOŁECZNY

Posiedzenie zespołu budżetu TK

Założenia budżetowe, płaca minimalna i wynagrodzenia w sferze budżetowej

Założenia projektu budżetu państwa na 2013 r., wzrost wynagrodzeń w państwowej sferze budżetowej oraz wysokość minimalnego wynagrodzenia za pracę – to tematy posiedzenia Zespołu TK ds. budżetu, wynagrodzeń i świadczeń socjalnych, które odbyło się 4 lipca 2012 r. w CPS Dialog.

Przedstawiciele Ministerstwa Finansów poinformowali uczestników posiedzenia zespołu o założeniach projektu budżetu państwa na 2013 r. podkreślając, że założenia makroekonomiczne są spójne z Programem Konwergencji oraz z Wieloletnim Planem Finansowym Państwa. Zaznaczyli, że w obecnej prognozie zakładany jest wzrost gospodarczy w 2013 r. na poziomie 2,9 proc. oraz utrzymanie wzrostu gospodarczego w 2012 r. na poziomie 2,5 proc. Szacuje się, że wraz z wychodzeniem gospodarki europejskiej z recesji realne tempo wzrostu importu UE przyspieszy do 3,9 proc. po wzroście w roku 2012 o 0,5 proc. Zakładany jest umiarkowany wzrost zatrudnienia w gospodarce w 2013 r., który wyniesie ok. 0,6 proc. Średnioroczna stopa bezrobocia w 2013 r. nieznacznie się zmniejszy w porównaniu do 2012 r. i wyniesie 12,4 proc.

Jeśli chodzi o podatek akcyzowy, to, według założeń, planowana jest jego podwyżka na

wyroby tytoniowe, co jest związane z koniecznością osiągnięcia minimalnego, wymaganego prawem wspólnotowym, poziomu opodatkowania tych wyrobów.

W zakresie podatku dochodowego od osób fizycznych, planowane jest wprowadzenie rocznego limitu kwotowego w zakresie stosowania 50 proc. kosztów uzyskania przychodów dla podatników osiągających przychody z praw autorskich, który wyniesie połowę kwoty stanowiącej górną granicę pierwszego przedziału skali podatkowej.

Podczas posiedzenia odbyła się także dyskusja na temat ewentualnego stanowiska zespołu w sprawie wzrostu wynagrodzeń w państwowej sferze budżetowej w 2013 r. Przedstawiciele związków zawodowych podtrzymali swoje dotychczasowe stanowisko, zgodnie z którym wzrost wynagrodzeń w państwowej sferze budżetowej powinien wynosić nie mniej niż 9 proc., szczególnie wobec zaniedbania podwyżek w tej sferze

w poprzednich latach.

Natomiast przedstawiciele pracodawców poparli propozycję rządu, z którą wynagrodzenia z budżetów w 2013 r. mają być zamrożone.



Nie udało się zatem wypracować wspólnego stanowiska partnerów społecznych w tej kwestii.

Zespół zajął się również kwestią minimalnego wynagrodzenia za pracę na 2013 r. Resort pracy przedstawił wyliczenie, zaproponowanej przez Radę Ministrów, kwoty płacy minimalnej na poziomie 1600 zł. Także w tej kwestii stanowiska związków i pracodawców były odmienne. Pierwsi proponowali wyższe kwoty zaś drudzy zgodzili się na propozycję rządową. FZZ opowiedziało się, tak jak poprzednio, za kwotą 1625 zł brutto.

ag



KAPITAŁ LUDZKI
NARODOWA STRATEGIA SPÓJNOŚCI



Forum
Związków
Zawodowych



Lokalne Centra Informacji
Forum Związków Zawodowych

UNIA EUROPEJSKA
EUROPEJSKI
FUNDUSZ SPOŁECZNY



DIALOG SPOŁECZNY

Zespół ubezpieczeń TK o składkach za wychowujących dzieci

Projekt zmian w ustawie o systemie ubezpieczeń społecznych oraz niektórych innych ustaw był tematem posiedzenia Zespołu Problemowego Trójstronnej Komisji ds. Ubezpieczeń Społecznych z 20 lipca 2012 r.

Jak poinformował na posiedzeniu zespołu wiceminister pracy Marek Bucior, projekt ulega jeszcze pewnym modyfikacjom pod wpływem uwag zgłaszanych w konsultacjach społecznych i międzyresortowych. Nie mają one jednak zasadniczego charakteru. Istotną projektem jest bowiem to, by osoba wychowująca przez dany czas dziecko miała to odzwierciedlone w przyszłej emeryturze. Chodzi o przy tym o to, by nie dzielić takich osób na ubezpieczone w ZUS i KRUS, na takie, które już wcześniej pracowały i takie, które jeszcze nie podjęły aktywności zawodowej.

Forum Związków Zawodowych ze stanowisku z 26 czerwca 2012 r. pozytywnie zaopiniowało pierwszą wersję projektu.

Jak poinformowali przedstawiciele resortu pracy, jedna z najnowszych zmian wprowadzonych do projektu polega na rozszerzeniu kręgu osób, którym będzie przez budżet państwa opłacana składka na ubezpieczenie emerytalne o pobierających świadczenie pielęgnacyjne ze względu na opiekę nad dzieckiem. Podstawa wymiaru składki opłaca-

nej przez budżet ma wynosić 60 proc. średniego wynagrodzenia z poprzedniego kwartału, ale nie mniej niż 75 proc. płacy minimalnej i nie więcej niż ostatnie wynagrodzenie osoby wychowującej dziecko. Usunięto też zapis o dacie urodzenia dziecka co oznacza, że prawo do wystąpienia o objęcie ubezpieczeniem będą mieli wszyscy, którzy w dniu wejścia w życie nowych przepisów będą mieli dzieci w wieku uprawniających do urlopu wychowawczego.

W opinii przedstawicieli NSZZ „Solidarność” składki za osoby, które pracowały przed urlopem wychowawczym powinny być liczone od płacy minimalnej, a nie od 60 proc. średniego wynagrodzenia tak jak tym, którzy pracy wcześniej nie podjęli.

Natomiast zdaniem Jeremiego Mordasewicza z PKPP Lewiatan, budżet w ogóle nie powinien płacić składek za tych, którzy wcześniej nie pracowali, a więc nie partycypowali w systemie ubezpieczeń społecznych. Jego zdaniem płacenie składek za takie osoby będzie oznaczało, że mają one przywileje, ale nie mają obowiązków.

Przeciwko takiemu różnicowaniu opowiedział się Wojciech Nagel z Business Centre Club. Zaznaczył jednocześnie, że za około 15 lat nasz system ubezpieczeniowy, bez gruntownej reformy, będzie miał tak duży deficyt, że będzie go stać go co najwyżej na wypłatę świadczeń minimalnych, równych dla każdego, niezależnie od tego, ile poszczególne osoby wpłaciły do systemu w formie składek z okresu zatrudnienia.



W tym miejscu wiceminister Marek Bucior przypomniał, że obecnie prawie 1/3 funduszu ZUS nie pochodzi ze składek. Jest to kwota ponad 50 mld zł rocznie. Ze składek pochodzi ok. 122 mld zł, zaś wypłaty przekraczają 170 mld zł rocznie.

ag



KAPITAŁ LUDZKI
NARODOWA STRATEGIA SPÓJNOŚCI



Forum
Związków
Zawodowych



Lokalne Centra Informacji
Forum Związków Zawodowych

UNIA EUROPEJSKA
EUROPEJSKI
FUNDUSZ SPOŁECZNY



DIALOG SPOŁECZNY

Posiedzenie Plenarne TK

Problemy uzdrowisk, firm transportowych oraz kwestie płacowe

Prywatyzacja uzdrowisk, płaca minimalna, waloryzacja rent i emerytur, problemy transportowców związane z ograniczeniem wwozu do Polski paliwa w bakach pojazdów, kwoty ryczałtów za przejazdy służbowe były tematami Posiedzenia Plenarnego TK z 29 czerwca 2012 r.

Przedstawiciele związków zawodowych podkreślali, że sanatoria to nie przedsiębiorstwa handlowe. Posiadają własną infrastrukturę, zapewniają rehabilitację osobom chorym, starszym, a na pobyt w nich czeka się nawet po 2 lata.

Iwona Borchulska, reprezentująca Forum Związków Zawodowych, przypomniała, że związki zawodowe proponowały przywrócenie zespołu TK ds. lecznictwa uzdrowiskowego, ale strona rządowa nie podjęła inicjatywy w tej sprawie.

Dodała, że na przykładzie prywatyzacji szpitali można powiedzieć, iż wskutek tego procesu pogarsza się poziom opieki nad pacjentami.

Wiceminister skarbu Jan Bury poinformował, że w latach 2008-2013 sprywatyzowanych zostanie 13 uzdrowisk, z czego 4 jest są jeszcze w trakcie tego procesu. 6 kolejnych znajduje się na liście do prywatyzacji. Wyłączona z niej została Krynica, która otrzymała dokapitalizowanie od Skarbu Państwa. W opinii wiceministra, sprywatyzowane uzdrowiska funkcjo-

nują nawet lepiej niż państwowe.

W kwestii waloryzacji rent i emerytur minister pracy Władysław Kosiniak-Kamysz przypomniał, że rząd proponuje wskaźnik 20 proc. realnego wzrostu wynagrodzeń w 2012 r. Przedstawiciele związków zawodowych zauważyli, że zabrakło jakiegokolwiek przestrzeni negocjacyjnej w tym zakresie, a rząd jedynie dyktuje swoje warunki. Ich zdaniem, waloryzacja powinna być wyższa także dlatego, że część emerytów i tak już straciła na waloryzacji kwotowej w 2012 r.

O braku przestrzeni negocjacyjnej związkowcy mówili również w dyskusji o płacy minimalnej. Rząd zaproponował ją na 2013 r. na poziomie 1600 zł. Związkowcy z Solidarności i Forum Związków Zawodowych chcieli, by było to 1625 zł, zaś z OPZZ - 1676 zł.

Pracodawcy zgodzili się zarówno na propozycję rządową dotyczącą płacy minimalnej, jak i waloryzacji rent i emerytur. Pierwsza z tych kwestii ma być jeszcze omawiana na

posiedzeniu zespołu budżetu. Kolejną, poruszaną na Posiedzeniu Plenarnym Trójstronnej Komisji ds. Społeczno - Gospodarczych kwestią, były płace w sferze budżetowej, zamrożone już trzeci rok. Teraz rząd proponuje ich zamrożenie na kolejny rok. W opinii związków powoduje to osłabienie popytu wewnętrznego, który przyczynia się do stosunkowo dobrej kondycji polskiej gospodarki.

Jeśli chodzi o kwestię ograniczenia wwozu paliwa do Polski to pracodawcy i związkowcy opowiedzieli się za ich zniesieniem.

Zgodne stanowisko partnerzy społeczni mieli też w kwestii ryczałtów za przejazdy samochodami do celów służbowych. Ich stawki nie wzrosły od 2007 r. W tym czasie ceny paliw istotnie wzrosły i pracownicy muszą dopłacać do przejazdów. Przedstawiciel resortu finansów stwierdził, że trzeba dokładnie obliczyć, ile na powyższe straciłby budżet państwa.

ag



KAPITAŁ LUDZKI
NARODOWA STRATEGIA SPÓJNOŚCI



Forum
Związków
Zawodowych



Lokalne Centra Informacji
Forum Związków Zawodowych

UNIA EUROPEJSKA
EUROPEJSKI
FUNDUSZ SPOŁECZNY



DIALOG SPOŁECZNY

Posiedzenie Plenarne Trójstronnej Komisji

Płaca minimalna, wynagrodzenia w budżetówce i prywatyzacja uzdrowisk

Wysokość minimalnego wynagrodzenia za pracę w 2013 r., średniorocznych wskaźników wzrostu wynagrodzeń w państwowej sferze budżetowej na 2013 r. oraz plany prywatyzacji sektora uzdrowiskowego były głównymi tematami Posiedzenia Plenarnego TK, które odbyło się 13 lipca 2012 r. w CPS Dialog.

Przewodniczący Zespołu problemowego TK ds. budżetu, wynagrodzeń i świadczeń socjalnych Henryk Nakonieczny poinformował, że w sprawie wysokości minimalnego wynagrodzenia za pracę w 2013 r. zespół nie doszedł do porozumienia. Strona rządowa podtrzymała propozycję płacy minimalnej w 2013 r. na poziomie 1600 zł. Poparli ją pracodawcy. Ale swoje stanowiska podtrzymały również organizacje związkowe. W opinii NSZZ „Solidarność” i Forum Związków Zawodowych płaca minimalna w 2013 r. powinna wynosić 1625 zł, zaś według OPZZ – 1676 zł.

Przewodniczący zespołu ds. budżetu TK Henryk Nakonieczny wskazał, że wyliczenie wysokości płacy minimalnej na przyszły rok daje bowiem dokładnie kwotę 1600,18 zł, i nie może być od niej niższe. Małgorzata Krzysztozek z PKPP Lewiatan, w imieniu wszystkich pracodawców, zaproponowała ustalenie wysokości minimalnego wynagrodzenia za pracę w wysokości 1601 zł.

Ostatecznie w sprawie płacy minimalnej w TK nie doszło do porozumienia.

Kolejną podjętą kwestią były wskaźniki wzrostu wynagrodzeń w państwowej sferze budżetowej. Strona rządowa podtrzymała przyjętą przez rząd koncepcję zamrożenia płac w budżetówce na rok 2013. Poparli ją przedstawiciele pracodawców, zaś strona związkowa podtrzymała swoje dotychczasowe stanowisko „zgodnie z którym wzrost wynagrodzeń w budżetówce powinien wynosić nie mniej niż 9 proc.

Kolejną poruszoną kwestią była planowana prywatyzacja kolejnych polskich uzdrowisk. Strona związkowa wnioskuje zgodnie do Ministra Zdrowia, by zmienił projektowane rozporządzenie w sprawie prywatyzacji uzdrowisk pozostawiając wymienione w nim uzdrowiska jako spółki Skarbu Państwa.

Natomiast przedstawicielka BCC zaproponowała, by na kwestię uzdrowisk spojrzeć co od strony systemu kontrakto-

wania usług. Jej zdaniem są to zwykle przedsiębiorstwa, tak samo jak kopalnie czy zakłady energetyczne, które muszą liczyć na zysk, zaś NFZ jest pewnym płatnikiem.

Podsekretarz Stanu w Ministerstwie Skarbu Państwa Tomasz Lenkiewicz podkreślił, że zmiana rozporządzenia nie będzie miała wpływu na dostępność pacjentów do usług sanatoryjnych.

Protestując przeciwko prywatyzacji uzdrowisk w imieniu FZZ wystąpiła Iwona Borchulska, zaznaczając, że najpierw należy sprawdzić jak funkcjonują placówki już sprywatyzowane, jakie mają wyniki finansowe, jak realizują plany rehabilitacji pacjentów, a dopiero potem podejmować decyzje w sprawie kolejnych uzdrowisk. Wskazała, że sprywatyzowane sanatoria często skupiają się na zabiegach kosmetycznych zamiast na leczeniu, czy na komercyjnej sprzedaży wód zdrojowych, które w przed prywatyzacją były ogólnodostępne dla pacjentów uzdrowisk.

ag

DIALOG SPOŁECZNY

Zespół dialogu TK o usprawnieniu procesu konsultacji

Deregulacje w zakresie obowiązków informacyjnych oraz zasady prowadzenia konsultacji społecznych były tematami posiedzenia Zespołu Problemowego ds. Rozwoju Dialogu Społecznego Trójstronnej Komisji z 12 lipca 2012 r.

Witold Michałek z BCC podkreślał, że dotychczasowa współpraca między rządem, a panterami społecznymi jest oparta na dość niejasnych podstawach. Teraz można mieć nadzieję na usprawnienie procesu konsultacji. Wskazał 4 punkty, które są jeszcze niedopracowane. Pierwszy z nich dotyczy procesu tworzenia prawa, którego poprawa wymaga zmian w regulaminie prac rządu. Druga kwestia to upowszechnianie dobrych praktyk legislacyjnych. W opinii BCC niezbędne jest opracowanie standardów, do których musiałyby się stosować poszczególne ministerstwa. Trzeci element to wypracowanie dobrych praktyk w zakresie współpracy między rządem, a Parlamentem. Mogłaby to być jakaś umowa w zakresie dobrych praktyk. Kwestia czwarta to problem nadmiernej regulacji przy implementowaniu unijnych dyrektyw do polskich przepisów.

Zbigniew Kruszyński z NSZZ „Solidarność” zaznaczył, że obecnie nie wiadomo, który resort koordynuje prace dotyczące konsultacji społecznych, dialogu. Czy jest to resort pracy, czy gospodarki.

Izabela Opęchowska ze

Związku Rzemiosła Polskiego przypomniała, że ciągle partnerzy nie otrzymują do opiniowania założeń, a jedynie same ustawy. Dostają też takie akty, które mają dla nich niewielkie znaczenie, a nie mają do opiniowania tych, które są niezwykle ważne społecznie.

Zygmunt Mierzejewski, wiceprzewodniczący Forum Związków Zawodowych zaznaczył, że partnerzy powinni otrzymywać nie tylko założenia do projektów ustaw, ale strategię realny wpływ na proces tworzenia prawa. Ustawowo powinny być też określone obowiązki poszczególnych resortów w zakresie konsultacji z partnerami społecznymi z Trójstronnej Komisji.

W opinii Piotra Rogowieckiego z Pracodawców RP wystarczy przestrzeganie przez ministerstwa obowiązujących o organizacjach pracodawców i związkach zawodowych. Prace, w których mówi się o poprawie procesu konsultacji nic tu nie zmieniają, o ile nie zmieniają się złe obyczaje strony rządowej. Sekretarz stanu w MPiPS Jacek Męcina poinformował, że ministerstwo pracy opracowało zasady współpracy z partnerami i zwróciło się do wszyst-

kich resortów, by zrobiły to samo. Wskazał potrzebę poprawy procesu konsultacji aktów europejskich, co obecnie kuleje. Akty te mają bowiem coraz większy wpływ na polskie przepisy.

Inna kwestia, jaka pojawiła się podczas posiedzenia zespołu dotyczyła prawa do zabierania głosu przez ekspertów poszczególnych partnerów podczas nieobecności członków zespołu z danej organizacji. Piotr Rogowiecki przypominał, że miały miejsce przypadki, gdy takiego głosu ekspertom odmawiano. Pozostali partnerzy uznali jednak, że nie należy regulować tej kwestii w sposób formalny. Musiałoby to bowiem dotyczyć również strony rządowej, którą mogliby reprezentować zastępcy obecnych przedstawicieli, np. dyrektorzy departamentów czy inni niżsi rangą urzędnicy. To obniżyłoby prestiż TK.

Dlatego uznano, że wystarczy rekomendacja do prezydium TK, by dobrym obyczajem było dopuszczanie do głosu ekspertów zgłoszonych przez organizacje niezależnie od tego, czy ich członkowie są obecni w danym dniu na posiedzeniu zespołu, czy nie.

ag

W OPINII EKSPERTA

Poszanowanie godności w miejscu pracy

Co każdy pracownik wiedzieć powinien

Jednym z naczelných zadań rozwijającego się prawa we współczesnym świecie jest zwrócenie uwagi na indywidualny charakter człowieka w społeczności, w ujęciu pracowniczym. Poszanowanie jego godności jest więc elementem rozwoju i nowego spojrzenia na relacje społeczne w miejscu pracy.

Od połowy XX w. dostrzega się, że zatrudnienie i świadczenie pracy ma niebagatelne znaczenie w powstawaniu i rozwoju relacji społecznych – interpersonalnych w miejscu pracy i nie można go redukować do oceny jedynie na płaszczyźnie istniejącego zobowiązania między stronami umowy o pracę.

Polskie prawo pracy od 1996 r. ewoluuje dostrzegając ten element relacji społecznych w miejscu świadczenia pracy. W 2012 r. po raz pierwszy dokonano przebudowy zasad prawa pracy, tworząc ich współczesny katalog. Istotne jest sformułowanie pierwszych trzech zasad, zamieszczonych w art. 111, 112 oraz 113 Kodeksu pracy, stanowiących wstęp do rozwoju reguł prawnych związanych z poszanowaniem godności człowieka w miejscu pracy. Już w pierwszym z tych artykułów wskazuje się na obowiązek pracodawcy poszanowania godności pracownika oraz innych jego dóbr osobistych. Ustawodawca wyraźnie definiuje pojęcie godności w kategoriach cywilistycznego

dobrych osobistych, wyznaczając tym samym sposób jego prawnej ochrony i wskazując, że nie jest to jedynie dobro pracowniczego podlegające ochronie.

Równe traktowanie a dyskryminacja

Ciekawe pozostają relacje wzajemne definicji zawartych w art. 112 Kodeksu pracy, definiującego zasadę równego traktowania pracowników oraz art. 113 definiującego pojęcie dyskryminacji. Pomimo, że zasady te się uzupełniają, to jednak zasadniczo różnią się od siebie. Pierwsza z nich to definicja, która dotyczy jedynie pracowników. Odnosi się bowiem do praw pracowniczych oraz akcentuje równouprawnienie w kontekście wykonywanych obowiązków pracowniczych. Tymczasem zakaz dyskryminacji, odnosi się do pewnych cech ludzkich, osobniczych czy wręcz osobowościowych, bez względu na status prawny osoby fizycznej.

Najistotniejszą konsekwencją funkcjonowania zasady równego traktowania jest prawo do

równej płacy za równą pracę wtedy, gdy pracownicy wypełniają te same obowiązki. Jednak równe traktowanie nie wyklucza pewnego różnicowania praw pracowniczych (dyskryminacji). Dopuszcza się różnicowanie pozycji prawnej pracownika z uwagi na stanowisko pracy, zaangażowanie w pracę w różnym stopniu (samodzielność, niesamodzielność w wykonywaniu powierzonych zadań) czy też niejednakowe wykonywanie obowiązków (np. ze względu na cechy osobnicze pracownika – sumienność, dokładność, dociekliwość).

Zakaz dyskryminacji ujęty jest szeroko i odnosi się nie tylko do obu stron stosunku pracy, ale dotyczy również innych podmiotów wpływających na szeroko rozumiane stosunki pracy. Dotyczy zatem również związków zawodowych, organizacji pośrednictwa pracy i aktywizacji zawodowej, a także organów kontrolnych. One również w zakresie wykonywanych zadań mają obowiązek respektować wspomniany zakaz.

Ustawodawca, nowelizując od 1 stycznia 2002 r. przepisy



KAPITAŁ LUDZKI
NARODOWA STRATEGIA SPÓJNOŚCI



Forum
Związków
Zawodowych



Lokalne Centra Informacji
Forum Związków Zawodowych

UNIA EUROPEJSKA
EUROPEJSKI
FUNDUSZ SPOŁECZNY



W OPINII EKSPERTA

prawa pracy, wprowadził sankcję nieważności i odpowiedzialność odszkodowawczą za naruszenie zasady równego traktowania. Sankcja nieważności jest niezmiernie istotnym instrumentem, umożliwiającym kształtowanie wewnętrznych źródeł prawa pracy z automatycznym wyłączeniem zapisów, które naruszałyby zasadę równego traktowania w zatrudnieniu.

równego traktowania w zatrudnieniu spowoduje, że będą one nieważne z mocy prawa.

Osoba, wobec której pracodawca naruszył zasadę równego traktowania ma prawo do odszkodowania, w wysokości nie mniejszej niż minimalne wynagrodzenie za pracę, ustalone na podstawie odrębnych przepisów (art. 183d kodeksu pracy). Roszczeń w tym zakresie dochodzić należy w sądzie.

ności pracownika i stworzenie wokół niego zastraszającej, wrogiej, poniżającej, upokarzającej lub uwłaczającej atmosfery.

Ustawodawca nie przyjął koncepcji, według której z molestowaniem mamy do czynienia w przypadku występowania działań ciągłych. Dochodzi do niego również w przypadku jednostkowej odosobnionej akcji podjętej przez podmiot działający z myślą o upokorzeniu osoby molestowanej.

Molestującym może być nie tylko pracodawca, ale również inni pracownicy szczebla kierowniczego, z którymi nie wiąże pracownika bezpośrednio stosunek podległości służbowej, współpracownicy czy osoba nie związana z pracodawcą, z którą kontakt pracownika jest elementem realizowania przez niego obowiązków służbowych (np. przedstawiciel handlowy firmy, kurier).

Zarzut molestowania może postawić osoba, w której subiektywnym odczuciu zachowanie przedstawiciela pracodawcy czy współpracownika lub osoby innej jest niepożądane.

Subiektywne odczucie ma oczywiście wymiar indywidualny i jest to cecha wynikająca z osobowości człowieka dlatego też niezmiernie ważne jest aby osoba odbierająca pewne zachowania jako moles-



Zgodnie bowiem z zapisem art. 9 § 4 Kodeksu pracy, postanowienia układów zbiorowych pracy i innych, opartych na ustawie porozumień zbiorowych, regulaminów oraz statutów określających prawa i obowiązki stron stosunku pracy, naruszające zasadę równego traktowania w zatrudnieniu, nie obowiązują.

Analogiczny zapis sankcjonujący nieważność postanowień umów o pracę został wprowadzony do art. 18 § 3 kp, co powoduje, że zawarcie w nich treści naruszających zasadę

Kodeks pracy wskazuje się, że skorzystanie z uprawnień przysługujących z tytułu naruszenia przez pracodawcę zasady równego traktowania nie może stanowić przyczyny uzasadniającej wypowiedzenie stosunku pracy czy rozwiązanie go w trybie dyscyplinarnym.

Molestowanie – nie tylko seksualne

Za molestowanie uważa się nękanie pracownika, niepożądane zachowanie, którego skutkiem jest naruszenie god-



W OPINII EKSPERTA

towanie zareagowała na jej zdaniem bezprawne zachowanie gestem lub słowem. Ofiara musi dać wyraźny sygnał agresorowi, który od tego momentu będzie miał świadomość, że jego zachowanie i działania wywołują niepożądany skutek u osoby, do której są kierowane. Będzie miał świadomość bezprawności swoich działań lub zachowań.

Wyrażenie sprzeciwu ma istotne znaczenie z punktu widzenia możliwości skorzystania z ochrony prawnej. Jest to również sygnał do otoczenia. Co ważne, nie chodzi o to, że świadek zgodzi się z subiektywnym odczuciem ofiary co do kwalifikacji zachowań agresora jako molestowanie, ale ma potwierdzić czy dany fakt miał miejsce i czy ofiara wyrażała sprzeciw.

Molestowanie seksualne jest to bowiem niepożądane zachowanie o podłożu seksualnym lub odnoszące się do płci pracownika, którego celem lub skutkiem jest naruszenie godności pracownika, które sprawia, że osoba molestowana czuje się zastraszona, upokorzona, nękana, poniżana.

Do takich zachowań należą: obraźliwe flirtowanie, czynienie propozycji, domaganie się korzyści seksualnych, wywoływanie presji o charakterze seksualnym, czynienie sugestyjnych uwag i niestosownych aluzji, poniżanie, znieważanie, obraźliwe komentowanie wyglądu lub ubioru,

określanie epitetami, opowiadanie dowcipów o tematyce seksualnej.

Innym sposobem kwalifikacji molestowania seksualnego jest podział ze względu na dwa rodzaje zachowań:

- niepożądane zainteresowanie seksualne – dotykanie mające charakter seksualny, komentowanie i żarty o tematyce seksualnej, eksponowanie przedmiotów lub materiałów o charakterze seksualnym (fotografie, kalendarze);

- molestowanie z uwagi na przynależność do danej płci – forma molestowania skierowana przeciwko osobie danej płci, niekoniecznie dotycząca seksualności - obraźliwe komentowanie zdolności seksualnych kobiet i mężczyzn, obraźliwe komentarze.

Sprawca to najczęściej osoba, która domaga się lub żąda seksualnych względów w zamian za zatrudnienie, utrzymanie miejsca pracy, awans lub nie przesunięcie na gorsze stanowisko.

Podstawowe znaczenie dla uznania, czy mamy do czynienia z molestowaniem seksualnym, czy też nie, ma nastawienie psychiczne adresata takich zachowań.

To odbiorca zachowania decyduje o tym, czy w świetle jego wrażliwości i świadomości zachowanie na tle seksualnym innego człowieka, będzie odbierane jako molestowanie seksualne.

Aby zachowanie o charakterze seksualnym zostało uznane za molestowanie seksualne, adresat musi jasno dać do zrozumienia, że nie akceptuje danego zachowania, wyrazić sprzeciw w stosunku do sprawcy.

Mobbing - nękanie i zastraszanie

Zgodnie z Kodeksem pracy, mobbing oznacza działanie lub zachowanie dotyczące pracownika lub skierowane przeciwko niemu, polegające na uporczywym i długotrwałym nękaniu lub zastraszaniu pracownika, wywołujące u niego zaniżoną ocenę przydatności zawodowej, powodujące lub mające na celu poniżenie lub ośmieszenie pracownika, izolowanie go lub wyeliminowanie z zespołu współpracowników. Jest to pochodna molestowania, tyle że rozłożonego w czasie oraz powtarzające się regularnie.

Definicja mobbingu jest jednak skonstruowana inaczej niż pozostałe zjawiska niewłaściwych relacji interpersonalnych w miejscu pracy. Opiera się bowiem na kryterium skutku zaistnienia odpowiednich działań lub odczuć po stronie ofiary, gdy tymczasem molestowanie czy dyskryminacja są pojęciami opartymi o kwalifikację czynu lub zachowania i reakcji ze strony ofiary.

Jacek Okoń

(Państwowa Inspekcja Pracy)



W OPINII EKSPERTA

Zespoły branżowe - spotkania w gronie fachowców (część II)

Dialog blisko życia gospodarczego

Prezentujemy kolejną część informacji na temat działalności zespołów branżowych, których działania, jak wspominaliśmy w tekście opublikowanym w czerwcowym numerze e-NNF, są najbliższe tradycyjnemu pojmowaniu dialogu społecznego. Koncentrują się bowiem na warunkach pracy, płacy, świadczeniach socjalnych, restrukturyzacji i innych zagadnieniach istotnych dla ekonomii i kwestii społecznych danego sektora.

Podstawą do powoływania kolejnych Trójstronnych Zespołów Branżowych była potrzeba stworzenia modelu podejmowania decyzji społeczno-gospodarczych uwzględniających różne interesy partnerów społecznych w restrukturyzowanych branżach i sektorach naszej gospodarki.

Było to szczególnie potrzebne w nowych warunkach polityczno-ekonomicznych, z jakimi pracodawcy i pracownicy zaczęli mieć do czynienia na początku lat 90-tych. Taką genezę powstania zespołów branżowych przedstawia resort pracy. I niewątpliwie, brak konsensusu co do proponowanych zmian systemowych mógłby, przy tak znacznej liczbie objętych nimi pracowników i tak znaczących skutkach społecznych, spowodować opór załóg zakładów. Wtedy zaś zmiany strukturalne w jakimkolwiek sektorze gospodarki byłyby niemożliwe do przeprowadzenia.

W opinii partnerów społecznych zespoły te pełnią istotną rolę - nie tylko katalizatora nastrojów społecznych, ale także

miejsca faktycznego przygotowywania istotnych zmian w prawie i wskazówek do praktycznego działania w poszczególnych sektorach.

Formalnie do ich zadań należy uzgadnianie dokumentów, którymi są rządowe projekty programów lub strategii restrukturyzacji branż bądź sektorów, pakiety osłon socjalnych dla zwalnianych pracowników oraz akty prawne wykonawcze do wskazanych dokumentów. Wiele prowadzonych konsultacji dotyczy również procesów przekształceń własnościowych przedsiębiorstw.

Podzespół ds. Przemysłu Szklarskiego Zespołu Trójstronnego ds. Branży Chemicznej

Podzespół ds. Przemysłu Szklarskiego działa od 2009 r. Podczas jego posiedzeń omawiano m.in. kwestie związane z: ochroną polskiego rynku szkła, w tym importu włókna szklanego po cenach dumpingowych oraz możliwych działań administracji i partnerów społecznych w tym zakresie.

Chodziło o duży import do Polski materiałów izolacyjnych z wełny szklanej spoza Unii Europejskiej, głównie z Chin i Meksyku. Są to produkty bardzo niskiej jakości przepuszczane przez polską granicę bez kontroli.

Innym tematem prac zespołu była informacja na temat wprowadzenia przez Ukrainę postępowania antydumpingowego w sprawie importu na Ukrainę szkła typu float pochodzącego z Polski i innych krajów.

Omówione zostały również kwestie związane ze stanowiskami szkodliwymi w zakładach pracy sektora szklarskiego w powiązaniu z podwyższaniem norm, jakim mają odpowiadać poszczególne stanowiska.

Zespół Trójstronny ds. Żeglugi i Rybołówstwa Morskiego

Zespół ten rozpoczął prace w 2002 r. W latach 2010-2011 omawiano w nim m.in. problematykę zawartą w projekcie ustawy o pracy na morzu oraz harmonogram dalszych prac w celu zgłoszenia projektu pod



KAPITAŁ LUDZKI
NARODOWA STRATEGIA SPOJNOŚCI



UNIA EUROPEJSKA
EUROPEJSKI
FUNDUSZ SPOŁECZNY



W OPINII EKSPERTA

obradę Parlamentu z uwzględnieniem problemu wyłączenia z niej statków rybackich. Inny temat to realizacja programu działań rządu w celu rozwiązania głównych problemów dotyczących funkcjonowania żeglugi i rybołówstwa dalekomorskiego, a w szczególności: reaktywacji oraz tworzenia sprzyjających warunków do funkcjonowania i rozwoju morskiej floty handlowej i rybołwczą o polskiej przynależności, pozyskanie miejsc pracy dla marynarzy i rybaków w świetle tworzenia w Polsce Europejskiego Centrum Kształcenia Morskiego, ratyfikacji przez Polskę Konwencji Międzynarodowej Organizacji Pracy w sprawie dowodów tożsamości marynarzy, emerytur pomostowych dla marynarzy.

Zespół Trójstronny ds. Budownictwa i Gospodarki Komunalnej

Funkcjonuje od 2005 r. Podczas posiedzeń, które odbyły się w latach 2010-2011 omawiano regulacje prawne proponowane do wprowadzenia przez Ministra Gospodarki, a dotyczące inwestycji o dużym znaczeniu dla gospodarki w ramach Programu Operacyjnego Innowacyjna Gospodarka, 2007-2013.

Kolejne kwestie to: uznawanie zawodów w sektorze budowlanym, informacja MEN na temat kierunków reformy systemu kształcenia zawodowego, kon-

sultacji z partnerami społecznymi w ramach prac nad Polskimi Ramami Kwalifikacji, nowych podstaw programowych kształcenia zawodowego w budownictwie, potrzeb sektora, barier, możliwości, postulatów środowiska budowlanego.

Problematyka dotycząca kształcenia zawodowego wiązała się z brakiem na rynku pracy, potrzebnych w niektórych zawodach, absolwentów.

Uznano, że w rozwiązaniu tego problemu powinny aktywne włączyć się organizacje: pracodawców, samorządy zawodowe, samorządy gospodarcze, a także indywidualni pracodawcy, stanowiący otoczenie gospodarcze szkół zawodowych, którzy chcieliby uczestniczyć w przygotowaniu pracowników zgodnie z własnymi potrzebami.

Udział pracodawców jest niezbędny do funkcjonowania ośrodków egzaminacyjnych zapewniających rzeczywiste warunki środowiska pracy.

Utworzono grupę roboczą, składającą się z przedstawicieli partnerów społecznych oraz przedstawicieli z poszczególnych resortów.

Do zadań tej grupy należy diagnoza najważniejszych problemów, barier związanych z tworzeniem i rozwojem systemu kształcenia zawodowego w budownictwie oraz budowie struktur uznawania kwalifikacji zawodowych nabywanych w procesie pracy.

Zespół Trójstronny ds. Kolejnictwa

Zespół działa od 2003 r. Omawiał następujące problemy:

- sytuacja w spółce Przewozy Regionalne Sp. z o.o.,
 - rządowy „Programu działań dla transportu kolejowego do roku 2015”,
 - bezpieczeństwo w transporcie kolejowym,
 - stan przygotowań do prywatyzacji spółek grupy PKP,
 - finansowanie inwestycji kolejowych w tym ze środków POLiS,
 - proces negocjacji paktów gwarancji pracowniczych,
 - zamierzenia resortu infrastruktury w zakresie transportu kolejowego,
 - analiza wystąpień strony społecznej Zespołu w okresie ostatnich 3 lat dotyczących stanu polskich kolei,
 - uprawnienia przejazdowe dla kolejarzy w związku ze stanowiskiem spółki Przewozy Regionalne Sp. z o.o.,
 - pakty gwarancji pracowniczych dotyczących prywatyzacji spółek PKP Cargo S.A. oraz PNI Sp. z o.o.,
 - informacja na temat negocjacji dotyczących ulg przejazdowych dla kolejarzy po roku 2011,
 - przygotowanie do „Okrągłego Stołu Kolejowego”.
- Zespół przyjął też m.in. stanowisko w sprawie procedury oraz harmonogramu negocjacji paktu gwarancji pracowniczych w związku z prywatyzacją PKP



W OPINII EKSPERTA

Cargo S.A. i innych spółek. Ustalił, że stronami paktu gwarancji pracowniczych w PKP Cargo S.A. oraz spółkach Grupy PKP podlegających prywatyzacji w trybie ustawy o komercjalizacji, restrukturyzacji i prywatyzacji przedsiębiorstwa państwowego „Polskie Koleje Państwowe” będą: zarząd każdej ze spółek i organizacje związkowe - sygnatariusze zakładowego układu zbiorowego pracy. W toku prac Zespołu ds. Kolejnictwa, w 2011 r. powołano Zespół ds. Przewozów Pasażerskich.

Zespół ds. Ochrony Zdrowia

Utworzony został w 2005 r. Jego zadaniem jest wypracowywanie wspólnych stanowisk w sprawach ważnych z punktu widzenia interesów pracowników oraz pracodawców, w zakresie obszaru obejmującego ochronę zdrowia.

Na posiedzeniach zespołu zajmowano się m.in.: problematyką bezpieczeństwa funkcjonowania zakładów opieki zdrowotnej w kontekście wysokości kontraktów zawartych na 2010 r., sytuacją lecznictwa uzdrowiskowego w Polsce, kwestią dodatkowych ubezpieczeń zdrowotnych. Pracowano również nad: projektem ustawy o refundacji leków, środków spożywczych specjalnego przeznaczenia żywieniowego i wyrobów medycznych, projektem ustawy o działalności leczniczej. Omawiano szczegółowo

sytuację pracowników oraz nieprawidłowości w funkcjonowaniu Centrum Onkologii - Instytucie im. Marii Skłodowskiej-Curie w Warszawie.

Szczególne znaczenie w pracach Zespołu miało omówienie projektu ustawy o refundacji leków środków spożywczych specjalnego przeznaczenia żywieniowego, a także wyrobów medycznych. Celem proponowanej zmiany prawa było takie przekształcenie systemu refundacji, by w ramach dostępnych publicznych środków finansowych odpowiadał w możliwie najwyższym stopniu aktualnemu zapotrzebowaniu społecznemu zaopatrzenia w leki, środki spożywcze specjalnego przeznaczenia żywieniowego oraz wyroby medyczne - tzw. „produkty refundowane”, w sposób jednoznaczny regulował relacje między podmiotami gospodarczymi tworzącymi rynek krajowy w tym zakresie i jednocześnie całkowicie odpowiadał wymogom dyrektywy Rady UE z 1988 r. dotyczącej przejrzystości środków regulujących ustalanie cen na produkty lecznicze przeznaczone do użytku przez człowieka oraz włączenie ich w zakres krajowego systemu ubezpieczeń zdrowotnych.

Podzespół ds. Przemysłu Farmaceutycznego

Podzespół powstał w 2004 r. w związku z planami utworzenia Polskiego Holdingu Farmaceu-

tycznego S.A. oraz związanej z tym prywatyzacji trzech spółek: Warszawskich Zakładów Farmaceutycznych Polfa S.A., Tarchomińskich Zakładów Farmaceutycznych Polfa S.A. i Pabianickich Zakładów Farmaceutycznych Polfa S.A.

Poza kwestiami związanymi z ww. prywatyzacjami podzespół zajmował się m.in. sprawami: VAT na leki, działalności przedstawicieli handlowych, refundacją leków, wdrożeniem zaleceń Komisji Europejskiej, prywatyzacją CEFARM-u w Białymstoku.

Zespół ds. Przemysłu Stoczniowego

Powołanie tego zespołu zastąpiło z inicjatywy organizacji związkowych działających w morskich stoczniach produkcyjnych w 2006 r. Zajmował się sytuacją w polskim przemyśle stoczniowym biorąc pod uwagę warunki koniunktur w tym sektorze w Europie i na świecie. Zespół zajmował się więc: strategią dla sektora stoczniowego w l. 2006-2010, kwestiami emerytur pomostowych, problemami zwolnień lekarskich, pracy polskich stoczniovców w Norwegii, prywatyzacją stoczni w kontekście pomocy publicznej. Zespół nie wznowił działalności od listopada 2008 r.

Podsumowanie

W opinii Wydziału Dialogu Branżowego i Mediacji, autora



W OPINII EKSPERTA

publikacji na temat prac Trójstronnych Zespołów Branżowych, formuła ich funkcjonowania sprawdziła się w latach 2010-2011, czyli w trudnym okresie wychodzenia polskiej gospodarki z kryzysu gospodarczego.

„Trudności polskich przedsiębiorstw powiązanych z globalną i europejską - unijną ekonomiką zostały przewyżnione m.in. ze względu na prowadzony dialog społeczny w atmosferze zrozumienia stron i osiągania porozumień dla dobra całych branż przemysłowych i poszczególnych przedsiębiorstw oraz zakładów pracy podlegającym rygorom realizacji programów i strategii, niosącym niezwykle trudne procesy restrukturyzacji zatrudnienia oraz zmian pracowniczych” - napisano w podsumowaniu opracowania.

Stwierdzono również, że trójstronne zespoły branżowe w okresie ostatnich dwóch lat wypracowały wiele rozwiązań dobrze służących polskiej gospodarce. W tym czasie w wielu branżach i sektorach, takich jak: węgiel, energetyka, chemia, dialog społeczny wielokrotnie odbywał się w konkretnych spółkach, w bezpośrednich relacjach pracodawców oraz zakładowych organizacji związkowych. Niekiedy był aktywnie wspierany i nadzorowany przez przedstawicieli odpowiednich ministerstw.

„Taka sytuacja świadczy o roz-

woju dialogu społecznego i gospodarczym i publicznym” - ocenili autorzy publikacji.

Zespoły Branżowe Trójstronnej Komisji ds. Społeczno-Gospodarczych

Lp.	Nazwa Trójstronnego Zespołu Branżowego	Rok rozpoczęcia działalności
1	Zespół Trójstronny ds. Bezpieczeństwa Socjalnego Górników	1992
2	Zespół Trójstronny ds. Społeczno-Gospodarczych, Restrukturyzacji Górnictwa i Przetwórstwa Siarki	1998
3	Zespół Trójstronny ds. Społecznych Warunków Restrukturyzacji Hutnictwa	1995
4	Zespół Trójstronny ds. Branży Energetycznej	1998
5	Zespół Trójstronny ds. Branży Węgla Brunatnego	2006
6	Zespół Trójstronny ds. Społeczno-Gospodarczych Warunków Restrukturyzacji Zakładów Przemysłowego Potencjału Obronnego	1998
7	Zespół Trójstronny ds. Przemysłu Lekkiego	1999
8	Zespół Trójstronny ds. Branży Chemicznej	2003
9	Podzespół ds. Przemysłu Farmaceutycznego (ZT ds. Branży Chemicznej)	2004
10	* Podzespół ds. Przemysłu Szklarskiego (ZT ds. Branży Chemicznej)	2008
11	Zespół Trójstronny ds. Żeglugi i Rybołówstwa Morskiego	2002
12	Zespół Trójstronny ds. Budownictwa i Gospodarki Komunalnej	2005
13	Zespół Trójstronny ds. Kolejnictwa	2003
14	* Zespół ds. Przewozów Pasażerskich (ZT ds. Kolejnictwa) powołany w 2011 r.	2011
15	Zespół Trójstronny ds. Ochrony Zdrowia	2005

Magdalena Emilianowicz

(Tekst opracowany na podstawie publikacji MPIPS „Trójstronne zespoły branżowe. Informator 2010-2011”, Biblioteka Dialogu Społecznego, Warszawa 2012)



KAPITAŁ LUDZKI
NARODOWA STRATEGIA SPÓJNOŚCI



Forum
Związków
Zawodowych



Lokalne Centra Informacji
Forum Związków Zawodowych

UNIA EUROPEJSKA
EUROPEJSKI
FUNDUSZ SPOŁECZNY



PREZENTUJEMY REGIONY

Prezentacja województwa - Lubelskie

Obecny Lubelski Zarząd Wojewódzki Forum Związków Zawodowych został wybrany w styczniu 2011 r. Liczy 38 osób, reprezentujących związki skupiające różne branże. Prezydium Zarządu Wojewódzkiego składa się z 13. osób. Na jego czele stoi Marek Kołodziejczyk, który na co dzień aktywnie współpracuje z lubelskim punktem LCI, dzięki czemu w 2011 r. udało się doprowadzić do renesansu struktur powiatowych FZZ.

Forum ma także swojego przedstawiciela w Wojewódzkiej Radzie Zatrudnienia. Reprezentuje je tam Andrzej Smętek, pracownik puławskich „Azotów” i lider ZZ Inżynierów i Techników.

Natomiast Marek Kołodziejczyk prowadzi Związkowi Zawodowemu Kolejarzy Zakładu Linii Kolejowych w Lublinie, który wchodzi w skład Federacji Związków Zawodowych Pracowników PKP – jednego z filarów FZZ. Prętnie udzielają się w Forum oraz ciałach dialogu społecznego przedstawicielki Ogólnopolskiego Związku Zawodowego Pielęgniarek i Położnych, z przewodniczącą lubelskich struktur organizacji – Marią Olszak-Winiarską. Panie chętnie korzystają z oferty Punktu LCI i porad prawnika. Nie ma niemal ani jednego dyżuru, by nie odwiedzały go ze swoimi sprawami.

Z racji swojego przygranicznego położenia, lubelskie Forum ma też w swoich strukturach reprezentantów Związku Zawodowego Funkcjonariuszy Straży Granicznej, a z uwagi na rozłożenie zakładów karnych – członków Niezależnego Samorządnego Związku Zawo-

dowego Funkcjonariuszy i Pracowników Więziennictwa. Aktywnością odznaczają się też inne związki, jak NSZZ „Solidarność 80”, czy Związek Zawodowy Kierowców w Polsce, z którego przedstawicielami niedawno odbyło się seminarium z cyklu Forum Dialogu.



Każdy ze związków ma swoje zmartwienia i zadania obejmujące swym zakresem ochronę własnych członków. Jednak kiedy trzeba – wszyscy potrafią się zjednoczyć i walczyć razem o wspólną sprawę. Tak było w przypadku uczestnictwa w pikiecie pod Sejmem RP w końcu marca 2012 r., kiedy z parlamentarnej trybuny wygłaszano uzasadnienie społecznego wniosku o przeprowadzenie powszechnego referendum w kwestii zachowania dotychczasowych zasad uprawniających do przejścia na emeryturę. Delegacja FZZ Województwa Lubelskiego, która

pojechała na to wydarzenie do stolicy, składała się z przedstawicieli wielu organizacji związkowych. Swój sprzeciw wyrazili i kolejarze, i pracownicy urzędów skarbowych, i pracownicy UMCS oraz wielu innych związków.

- Nie można milczeć w takich sprawach – uważa Piotr Ryzek, jeden z aktywniejszych członków Związku Zawodowego Pracowników Warsztatowych. – To nasz wspólny interes, by powiedzieć zdecydowane „nie” zakusom, jakie czyni rząd.

Forum reprezentowane jest także w górnictwie – szefem ZZ „Kadra” w podłęczyńskiej kopalni „Bogdanka” jest Marian Łupikasza. On także wziął udział w marcowej pikiecie na Wiejskiej zaznaczając poparcie górników.

- Jeśli zajdzie potrzeba, to Związkowcy Forum z Lubelszczyzny są gotowi kolejny raz stawić czoła takim wyzwaniom, jak zamach na prawa pracownicze – deklaruje przewodniczący Kołodziejczyk, organizator wyjazdu lubelskiej delegacji pod Sejm.

Marta Ogrodnik



PREZENTUJEMY REGIONY

Lubelszczyzna – i tutaj wracać, bo gdzie?

„Ach Lubelskie, jakie cudne, gdzie jest taki drugi kraj, tu przeżyjesz chwile cudne, tu przeżyjesz życia maj” – tak słowa piosenki opisują ten wschodni region Polski. I miał rację jej autor - niezwykły urok idzie w parze z dorobkiem historycznym miast, i malutkich wiosek Lubelszczyzny.

Ta piękna kraina pofałdowanych pagórków lessowych i jezior na Pojezierzu Łęczyńsko-Włodawskim cieszy oko także wspaniałymi rezydencjami magnackich rodów, barokowymi kościołami, skansenami.

darne żydowskie Małe Miasto.

Nie tylko wspomnień czar

Nie ma już ulicy Szerokiej, nie ma Małego Miasta, ostatni cadykowie opuścili to miejsce wraz ze złowrogim dymem

Atrakcyjnością cieszą się posiadłości i pobliskie tereny. A samo miasto jest mekką tzw. bohemy.

Na trasie z Lublina do Kazimierza Dolnego leży uzdrowisko Nałęczów, miasteczko pełne dobrego mikroklimatu, rozstawione nie tylko przez Aleksandra Głowackiego znanego bardziej jako Bolesław Prus. Stąd zresztą wywodzą się wody lecznicze i zdrojowe, takie jak Cisowianka, czy Nałęczowianka, obecnie w posiadaniu koncernu Nestlé Waters Polska – przed kilku laty zdobywcy honorowego tytułu Ambasadora Województwa Lubelskiego. Tytuł ten, wraz ze statuetką projektu profesora Andrzeja Mieleszki z Uniwersytetu Marii Skłodowskiej-Curie – pierwszej założonej po II wojnie światowej wyższej uczelni polskiej – co roku przyznawany jest w kilku kategoriach przez kapitułę z reprezentantów władz samorządowych regionu i lokalnych mediów. Co interesujące, jego laureatami w przeszłości byli m.in.: pochodzący z Lublina zespół Budka Suflera (obok np. Bajmu, grupy VOX



Zamek Królewski w Lublinie
(źródło; www.wikipedia.pl)

Stolicą i siedzibą władz województwa jest gród nad rzeką Bystrzycą – Lublin. W jego sercu okryte mgłą podań i dawnych dziejów, leży jego Stare Miasto.

To właśnie tu, między bramami Krakowską, Trynitarąską a Grodzką, funkcjonowało zmiecione przez hitlerowców legen-

noszącym się z krematoryjnych pieców obozu koncentracyjnego na Majdanku. Zostały wspomnienia.

Podobnie ma się sprawa w Kazimierzu Dolnym nad Wisłą, który w ostatnich kilkunastu latach przeżywa wielki rozwój. Powstają nowe obiekty, rozbudowuje się baza turystyczna,



KAPITAŁ LUDZKI
NARODOWA STRATEGIA SPOJNOŚCI



Forum
Związków
Zawodowych



Lokalne Centra Informacji
Forum Związków Zawodowych

UNIA EUROPEJSKA
EUROPEJSKI
FUNDUSZ SPOŁECZNY



PREZENTUJEMY REGIONY

czy kabaretu OTTO), redaktor Ewa Dadas z Polskiego radia Lublin (organizatorka ogólnokrajowej już akcji Pomóż Dzieciom Przetrwać Zimę), a także Katolicki Uniwersytet Lubelski i nieżyjący abp. Józef Życiński). W obrębie regionu usytuowane są takie miasta jak Chełm, gdzie w roku 1944 proklamowano Manifest PKWN, Zamość – zwany hetmańskim grodem, Biała Podlaska z zamkiem Radziwiłłów czy Puławy ze słynną Świątynią Sybilli księżnej Izabeli Czartoryskiej.



Świątynia Sybilli w Puławach
(źródło: www.wikipedia.pl)

Są również mniejsze miejscowości, bogate w atrakcje turystyczne i towarzyskie, jak np. Kozłówka z zespołem pałacowo-parkowym i Muzeum im. Zamojskich oraz galerią socrealizmu. To właśnie tutaj kręcono część zdjęć do filmu dokumentalnego TVP Historia



Zamojski magistrat
(fot. M. Ogrodnik)

pt. „Historia pewnego pomnika” – o losach pomnika urodzonego na terenie dzisiejszego Lublina pierwszego powojennego prezydenta Polski, Bolesława Bieruta. Jego pomnik „straszy” dziś w kozłowskim parku.

Chóralny śpiew i zabytki światowej klasy

Można powiedzieć, że Lublin kulturą stoi. Działają na jego terenie różne teatry, w tym muzyczny i kilka dramatycznych oraz jeden lalkarski.

Jak zauważa Mirosław Ziomek – wieloletni dyrektor naczelny Filharmonii im. Henryka Wieniawskiego i tegoroczny zdobywca Nagrody Artystycznej Miasta Lublin za całokształt

osiągnięć i wykładowca uniwersytecki – mocną stroną grodu są chóry. Zdobywały one wiele nagród na festiwalach w kraju i za granicą.

Powszechnie znana jest również zamojska Starówka wpisana na światową listę dziedzictwa kultury UNESCO. Nie do przecenienia jest też urok chełmskich podziemi kretowych czy ratusza i całej starówki w Zamościu.

Jako że województwo bezpośrednio sąsiaduje z Ukrainą, często nazywany jest obszarem trzech kultur, w którym przenikają się wzajemnie tradycje żydowska, katolicka i prawosławna. Symbolem tego nurtu jest nadbużańskie miasteczko Włodawa, położone nieopodal Jeziora Białego i

PREZENTUJEMY REGIONY

wypoczynkowego miasteczka Okuninka.

łączy się z funkcjonowaniem kilku przejść międzynarodowych.

mycanymi na tzw. mrówkę. Ale województwo może się też pochwalić gospodarczymi „perełkami” takimi jak Zakłady Azotowe „Puławy” SA, czy kopalnia węgla kamiennego, Lubelski Węgiel „Bogdanka” SA. Bardziej zainteresowani turystyką mogą udać się na szlaki historyczne, w tym jagielloński, śladami generała Kleeberga, odwiedzić dworek Henryka Sienkiewicza w Woli Okrzejskiej czy odpocząć w sanktuarium OO. Karmelitów w Woli Gułowskiej.

Swojskie piękno krajobrazu, zabytki kultury i tradycyjna polska gościnność mieszkańców Lubelszczyzny nadają właściwy sens, końcowym wersom przytoczonej na wstępie i z sentymentem sercu śpiewanej tu piosenki: „wszystko tu swoje, i bliskie; i tutaj wracam, bo gdzie?”.

**Marta Ogrodnik,
Anna Grabowska**



Zachód słońca nad Jeziorem Białym (Okuninka)
(źródło: www.wikipedia.pl)

Znane na Lubelszczyźnie miejsca letniego wypoczynku to także zalew w Firleju czy Zemborzycki pod Lublinem. Amatorzy sportów zimowych znajdują tu wyciągi w Rąbłowie, Parchatce, Celejowie pod Kazimierzem Dolnym czy np. Jacni pod Zamościem.

Strategiczne pogranicze

Bez wątplenia Lubelskie stoi rolnictwem, choć dziś nie jest ono w najlepszej kondycji. Wiele zakładów przemysłowych upadło, bezrobocie jest wyższe niż średnia krajowa. Nadal jednak można cieszyć oko walorami krajobrazowymi regionu.

Od północy Lubelskie sięga Podlasia, od Południa – Podkarpacia oraz wspaniałego krajobrazowo Roztocza. Przygraniczne położenie buforowego regionu Unii Europejskiej

wych. Stąd też szczególnie kontrola Straży Granicznej i Służby Celnej oraz strategiczne znaczenie takich miejsc jak Dorohusk, Hrebenne czy Hrubieszów. Lokalizacja nie zawsze ma jednak przełożenie na sytuację gospodarczą lokalnych społeczności, które już dawno przestały żyć z handlu wódką czy papierosami prze-



Kazimierz Dolny - widok z Góry Trzech Krzyży
(źródło: www.wikipedia.pl)

PREZENTUJEMY REGIONY

Prezentacja województwa - Mazowieckie

29 lipca 2012 r. minie 10 lat od pierwszego spotkania przedstawicieli organizacji związkowych Mazowsza sfederowanych w Forum Związków Zawodowych. 16 listopada 2004 r. odbyło się pierwsze zebranie wyborcze, na którym wybrano 15-osobowe prezydium.

Obecnie władze struktur Forum Związków Zawodowych Mazowsza, wybrane w 2011 r., przedstawiają się następująco: po dwóch kadencjach pełnienia funkcji przewodniczącego Zarządu Wojewódzkiego Romana Irka zastąpił Jan Przywoźny. Wiceprzewodniczącymi są: Marek Dyżakowski, Paweł Gawluk, Roman Irek, Longina Kaczmarek, Grzegorz Nems. Na członków prezydium wybrani zostali: Krzysztof Dziwkowski, Iwona Korbaszewicz, Henryk Kremiec, Rafał Kruk, Andrzej Rutkowski, Dariusz Szewc, Izabella Szczepaniak. Ponadto na terenie województwa mazowieckiego powstało 12 struktur powiatowych. Ważną działalnością jest aktywne uczestniczenie w pracach Wojewódzkiej Komisji Dialogu Społecznego. Obrady dotyczą głównie problemów wynikających ze specyfiki Mazowsza, potrzeb społecznych i gospodarczych jego mieszkańców.

WKDS Mazowsza w ostatnim czasie zajmowała się m.in.:

- sprawami ochrony interesów

pracowników w prowadzonych procesach prywatyzacyjnych (opinie w tej sprawie przekazano premierowi, ministrom, organom samorządu),



- strategią rozwoju Mazowsza, regionalnym planem na rzecz zatrudnienia,
- refundacją leków, algorytmu rozliczania oddziałów NFZ w przypadku migracji,
- prowadzony jest program wspólnie z WKDS świętokrzyskim i kujawsko-pomorskim pt. „Akademia rozwoju i współpracy WKDS”.

Do rozwiązywania sporów między pracodawcą, a pracowni-

kiem powoływane są doraźnie zespoły dialogu społecznego. Forum Związków Zawodowych w mazowieckiej Wojewódzkiej Komisji Dialogu Społecznego reprezentują Longina Kaczmarek, Jan Przywoźny, Marek Dyżakowski. W Wojewódzkiej Radzie Zatrudnienia FZZ Mazowsza reprezentuje Zenon Kopyściński. Np. na ostatnim posiedzeniu Rada Zatrudnienia zajmowała się m.in.: sytuacją na mazowieckim rynku pracy, podziałem środków Funduszu Pracy na 2012 r., uruchomieniem środków dla szkół w celu rozpoczęcia przez nie nowych kierunków kształcenia. Uznaniem dla naszej działalności w województwie jest fakt, że chęć przynależności do Forum Związków Zawodowych za pośrednictwem naszej struktury wyraziło 7 organizacji związkowych. Umożliwi to lepsze wykorzystanie potencjału, przy prowadzonej działalności związkowej organizacji wchodzących w skład mazowieckich struktur Forum Związków Zawodowych.

md



KAPITAŁ LUDZKI
NARODOWA STRATEGIA SPÓJNOŚCI



Forum
Związków
Zawodowych



Lokalne Centrum Informacji
Forum Związków Zawodowych

UNIA EUROPEJSKA
EUROPEJSKI
FUNDUSZ SPOŁECZNY



PREZENTUJEMY REGIONY

Mazowieckie – patriotyczne tradycje, sielska przyroda i aktywni mieszkańcy

Mazowsze i Warszawa to nie tylko świat mediów czy centrów handlowych. To także region z uczelniami, bogatą historią, pięknymi zabytkami, uroczymi zakątkami w parkach krajobrazowych i rezerwach przyrody.

Historycznie województwo mazowieckie istniało już w latach 1526-1795. Obecnie Mazowieckie obejmuje obszar ponad 35,5 tys. km z ponad 5,2 mln mieszkańców żyjących w 314 gminach ze stolicą Polski Warszawą, która jest ważnym europejskim ośrodkiem kulturalnym i naukowym.

Z Mazowsza pochodzi około 20 proc. produkcji przemysłowej Polski.

Nauka i kultura

W Województwie Mazowieckim działa 15 uczelni publicznych i 64 niepublicznych. Tu tworzyli i żyli wiele lat: Fryderyk Chopin, Juliusz Słowacki, Bolesław Prus, Julian Tuwim, Witold Gombrowicz.

Od niedawna w stolicy działa Centrum Nauki Kopernik, z najnowocześniejszym planetarium w Europie, zapewniając zwiędzającym kosmiczne doznania. Zadaniem Centrum jest również promowanie młodych naukowców.

Województwo Mazowieckie obfituje w muzea, regionalne, biograficzne, historyczne. Co roku warszawskie, radomskie,

ostrołęckie, płockie, żyrardowskie muzea organizują bezpłatną „Noc Muzeów”. Takie z nich jak: Powstania Warszawskiego, Fryderyka Chopina, Narodowe są jednymi z najnowocześniejszych na świecie.

wały się ruiny zamków w Czersku, Ciechanowie, Iłży czy Liwie.

W okolicach Warszawy, pod Radzyminem w 1920 r., w czasie wojny polsko-bolszewickiej, rozegrała się zwycięska bitwa



Centrum Nauki Kopernik w Warszawie
(źródło; www.wikipedia.pl)

Warownie i wielkie bitwy

Mazowieckie ze względu na swoje położenie przez wieki było narażone na ataki ze wschodu tatarów, a z północy krzyżaków. Dlatego mieszkańcy regionu, by umacniać swoje pozycje budowali warownie, zamki. Do dzisiaj zacho-

o zachowanie niepodległości, którą zaliczono do 18. przełomowych bitew w historii świata. To właśnie tu miał wówczas miejsce tzw. Cud nad Wisłą.

Ne sposób zapomnieć też o tak ważnych w dziejach Polski, Powstaniu Warszawskim, czy wcześniejszym o ponad 100 lat – Listopadowym.



KAPITAŁ LUDZKI
NARODOWA STRATEGIA SPÓJNOŚCI



Forum
Związków
Zawodowych



Lokalne Centra Informacji
Forum Związków Zawodowych

UNIA EUROPEJSKA
EUROPEJSKI
FUNDUSZ SPOŁECZNY



PREZENTUJEMY REGIONY

Pomniki przyrody i magnackie rezydencje

Ale Mazowsze to nie tylko przemysł, nauka, kultura. Na terenie województwa znajduje się również: 1 park narodowy, 9 parków krajobrazowych, 171 rezerwatów przyrody, 62 obszary chronionego krajobrazu. Mazowieckie szlaki turystyczne to połączenie bogactwa przyrody, historii i tradycji. Do najciekawszych można zaliczyć takie szlaki jak: Papieski, Mazowsze Chopina, Kurpie, Wśród Duchów, Obronne Twierdze i Grody Nadwiślańskie.

Spragnieni letniego wypoczynku mogą poleniuchować na nadwiślańskiej plaży, w Zalesiu czy nad Jeziorem Ze-grzyńskim.

Amatorzy świeżego powietrza niech udadzą się na spacer czy wycieczkę rowerową do Lasu Kabackiego, Powsina czy

Kampinosu. W Pułtusk można pospacerować po najdłuższym rynku w Europie, w Przasnyszu zobaczyć najwspanialszy gotycki zespół klasztorny w Polsce (Bernardynów).

Na zachodnim Mazowszu zwiedzić kilka rezydencji wyjątkowych w skali kraju takich jak te w: Miedniewicach, Guzowie, Szymanowie czy Teresinie. Potem jeszcze koncert muzyki



Pałac w Szymanowie
(źródło: www.wikipedia.pl)



Ogród botaniczny PAN w Powsinie
(źródło: www.wikipedia.pl)

Chopina w jego rodzinnej Żelazowej Woli, chwila zadumy w sanktuarium w Niepokalanowie, miejscu działalności świętego o. Maksymiliana Kolbego i można wracać do fabryk, sklepów i urzędów.

Warszawiacy – rodowici i przyjezdni

Większość mieszkańców Województwa Mazowieckiego związana jest z centralnie położoną Warszawą. To jedynie w Polsce miasto posiadające metro, którym do pracy dojeżdż-



KAPITAŁ LUDZKI
NARODOWA STRATEGIA SPÓJNOŚCI



Forum
Związków
Zawodowych



Lokalne Centra Informacji
Forum Związków Zawodowych

UNIA EUROPEJSKA
EUROPEJSKI
FUNDUSZ SPOŁECZNY



PREZENTUJEMY REGIONY

dża codziennie tysiące Warszawiaków. Codziennie też do stolicy dociera do pracy kilkaset tysięcy osób z dalszej i bliżej okolicy.

Nigdy nie brakuje też turystów. Najchętniej odwiedzane są przez nich okolice Zamku Królewskiego, który zachwyca zarówno od wewnątrz, jak i z zewnątrz. Otaczający go plac jest ulubionym miejscem spotkań młodzieży. Na drugi plan wysuwa się zespół pałacowo-parkowy w Wilanowie wzniesiony dla Jana III Sobieskiego w XVII wieku, i który zachowując do dzisiaj swoje walory historyczne i artystyczne.

Zainteresowani bieżącymi sprawami zapewne chętnie zobaczą gmachy Sejmu i Senatu, a także Belweder czy tzw. Pałac Prezydencki na Krakowskim Przedmieściu.

Marek Dyżakowski,
Anna Grabowska



Łazienki Warszawskie - Pałac na Wodzie
(źródło: www.wikipedia.pl)



Pałac Kultury i Nauki
(źródło: www.wikipedia.pl)



Zamek Królewski w Warszawie
(źródło: www.wikipedia.pl)



KAPITAŁ LUDZKI
NARODOWA STRATEGIA SPÓJNOŚCI



Forum
Związków
Zawodowych



Lokalne Centra Informacji
Forum Związków Zawodowych

UNIA EUROPEJSKA
EUROPEJSKI
FUNDUSZ SPOŁECZNY



KORESPONDENCI TERENOWI LCI

Lp.	Województwo	e-mail
1	<i>Dolnośląskie</i>	lci_dolnyslask@fzz.org.pl
2	<i>Kujawsko-Pomorskie</i>	lci_kujpom@fzz.org.pl
3	<i>Lubelskie</i>	lci_lubelskie@fzz.org.pl
4	<i>Lubuskie</i>	lci_lubuskie@fzz.org.pl
5	<i>Łódzkie</i>	lci_lodzkie@fzz.org.pl
6	<i>Małopolskie</i>	lci_malopolskie@fzz.org.pl
7	<i>Mazowieckie</i>	lci_mazowieckie@fzz.org.pl
8	<i>Opolskie</i>	lci_opolskie@fzz.org.pl
9	<i>Podkarpackie</i>	lci_podkarpackie@fzz.org.pl
10	<i>Podlaskie</i>	lci_podlaskie@fzz.org.pl
11	<i>Pomorskie</i>	lci_pomorskie@fzz.org.pl
12	<i>Śląskie</i>	lci_slaskie@fzz.org.pl
13	<i>Świętokrzyskie</i>	lci_swietokrzyskie@fzz.org.pl
14	<i>Warmińsko-Mazurskie</i>	lci_warminsko-mazurskie@fzz.org.pl
15	<i>Wielkopolskie</i>	lci_wielkopolskie@fzz.org.pl
16	<i>Zachodniopomorskie</i>	lci_zachpom@fzz.org.pl

REDAKCJA:

Anna Grabowska - Redaktor Naczelny
Dominika Szaniawska - Asystent Redaktora

WSPÓŁPRACA:

Korespondenci terenowi LCI

ADRES REDAKCJI:

00-378 Warszawa
 ul. Stefana Jaracza 2, pokój 508
 tel./fax. 22 628 73 75
 e-mail: redakcja.lci@fzz.org.pl

www.fzz.org.pl/lci

BIURO PROJEKTU LCI:

85-069 Bydgoszcz
 Pl. Teatralny 4
 tel. 52 371 83 33
 fax, 52 342 18 71

Pismo wydawane przez Forum Związków Zawodowych w ramach projektu Lokalne Centra Informacji Priorytetu V - Dobre rządzenie, Działania 5.5 - Rozwój Dialogu Społecznego, Poddziałania 5.5.2 - Wzmocnienie uczestników Dialogu Społecznego Programu Operacyjnego Kapitał Ludzki.

(Redakcja zastrzega sobie prawo redagowania, skracania, zmiany tytułów oraz innej niezbędnej obróbki otrzymanych materiałów)